



Statens hus
Utdanningsavdelinga

Besøksadresse
Kaigaten 9, 5020 Bergen

Postadresse
Postboks 7310, 5020 BERGEN

Telefon: 55 57 20 00
Telefaks: 55 57 20 09

Epost
postmottak@fmho.no

Internett
www.fylkesmannen.no/hordaland

“Din tur til å bevisse”

Realkompetansevurdering i opplæringen
innenfor kriminalomsorgen (2007 – 2009)

Sluttrapport

Camilla Alfsen, Åge Hanssen og Sissel Lyngvær Ramstad
Vox

”Din tur til å bevise”

**Realkompetansevurdering i opplæringen
innenfor kriminalomsorgen (2007 – 2009)**
Sluttrapport

**Camilla Alfsen,
Åge Hanssen og
Sissel Lyngvær Ramstad**



2010

Fylkesmannen i Hordaland.

Kopiering er ikke tillate utan avtale med den som har opphavsretten.

ISBN 978-82-92828-07-6

Formgjeving omslag: Herrene Grimstad & Skogen AS, herrene.com.

Trykk og layout: www.NetPrint.no

Føreord

Rapporten som no ligg føre, "Din tur til å bevise" *Realkompetansevurdering i opplæring innanfor kriminalomsorgen (2007 – 2009)*, er resultat av eit tre år langt prosjekt. Desse var med i prosjektet: Glemmen vidaregåande skole og Ravneberget fengsel, Færder vidaregåande skole og Berg og Sem fengsel, Åsane vidaregåande skole og Bergen fengsel, Romsdal vidaregåande skole og Hustad fengsel og Brundalen vidaregåande skole og Trondheim fengsel.

Vox har etter oppdrag frå Fylkesmannen i Hordaland leia prosjektet.

I Europarådets rekommandasjon *Opplæring i fengsel* (Europarådet 1990) § 1 står det at alle fangar skal ha tilgang til opplæring. Opplæringslova som gir vaksnes rett til vidaregåande opplæring gjer ikkje unntak for spesielle grupper som for eksempel innsette i fengsel. Retten gjeld alle som oppfyller vilkåra i lova utan øvre aldersgrense. Denne retten omfattar også retten til å bli realkompetansevurdert.

Våren 2005 blei St.meld. nr. 27 (2004-2005) *Om opplæringen innanfor kriminalomsorgen "Enda en vår"* lagt fram. Meldinga stakar ut ein ny kurs for opplæring innanfor kriminalomsorga som får konsekvensar på fleire område. I meldinga blir det mellom anna sagt at realkompetansevurdering er lite nytta som metode/verktøy i opplæringa innanfor kriminalomsorga. Realkompetansevurdering blir fleire stader omtala som ein metode spesielt eigna for denne elevgruppa, samtidig som behovet for ein meir heilskapleg planlegging/gjennomføring og tilpassa opplæring blir understreka. Kyrkje-, utdannings- og forskingskomiteen (Innst.s.nr. 196 (2004-2005)) støtta eit prosjekt med tilhøyrande erfaringsformidling.

Denne rapporten er todelt. Første del omhandlar ei kort oppsummering frå dei lokale prosjekta og gir ein større presentasjon av dei samla erfaringane frå prosjektida. Andre del av rapporten er ein meir detaljert presentasjon av prosjekterfaringane frå dei fem ulike prosjektskolane.

Vårt ynskje og forventning er at erfaringane presenterte i denne rapporten vil vere ei god verktøykasse for dei ulike skoleavdelingane rundt i landet som har ansvar for opplæringa innafør kriminalomsorga. Vi ynskjer at alle deltakarar innafør opplæringa i kriminalomsorga skal få oppfylt sin rett til realkompetansevurdering.

Fylkesmannen i Hordaland rettar stor takk for arbeidet til Vox med prosjektleiar Åge Hanssen og prosjektmedarbeidarane Camilla Alfsen og Sissel Lyngvær Ramstad og dei fem ulike prosjektskolane og fengsla.

Vi voner rapporten vil inspirere til utvikling av enda betre opplæringstilbod for innsette i norske fengsel.

Bergen, januar 2010



Kjellbjørg Lunde
utdanningsdirektør

Innhold

Forord	5
Innhold.....	7
Forord fra Vox	9
1 Innledning	11
Bakgrunn, mål og organisering.....	11
Rammevilkår	13
Realkompetansevurdering	15
Situasjonen ved prosjektstart	17
2 Prosjektarbeidet.....	19
Kompetanseheving.....	19
Informasjonsarbeid.....	20
Samarbeid og tilrettelegging	22
Gjennomføring	24
Holdninger	25
3 Konklusjoner	20
Resultat.....	27
Anbefalinger	30
Avsluttende kommentar	32
Vedlegg.....	33
Vedlegg 1: Prosjektorganiseringen	33
Vedlegg 2: Kontaktliste.....	35
Vedlegg 3: Produkter	36
Vedlegg 4: Sluttrapportering fra delprosjektene.....	37
Innhold sluttrapporter	38
Kilder.....	92

Forord fra Vox

Prosjektet *Realkompetansevurdering i opplæring innenfor kriminalomsorgen 2007 – 2009* er en oppfølging av St. meld. 27 (2004 – 2005) Om opplæringen innenfor kriminalomsorgen "Enda en vår". Prosjektet er utført på oppdrag for Fylkesmannen i Hordaland med utgangspunkt i ønsket om å etablere og videreutvikle realkompetansevurdering i opplæring innenfor kriminalomsorgen.

Denne rapporten presenterer en kort oppsummering og anbefalinger fra prosjektet. Den er hovedsakelig basert på rapportering fra de fem prosjektskolene samt undersøkelser utført av Vox og evalueringsrapporter utarbeidet av Oxford Research.

Rapporten er ment som en inspirasjonskilde og motivasjon i arbeidet med å implementere realkompetansevurdering i all opplæring innenfor kriminalomsorgen. Kap. 1 i rapporten omhandler bakgrunn og rammer for prosjektet. Kap. 2 presenterer ulike sider ved realkompetansearbeidet med sitat fra sluttrapporten og eksempler på realkompetansevurderinger gjennomført i prosjektperioden. I kap. 3 blir resultatene fra prosjektet presentert og de samlede erfaringene blir framstilt i konkrete anbefalinger for andre som skal i gang med realkompetansevurdering.

En fullstendig sluttrapport fra delprosjektene med avrapportering på resultatmål og drøfting av utfordringer for videre nasjonal oppfølging er presentert i vedlegg 5 i rapporten.

Vox vil med dette spesielt takke Fylkesmannen i Hordaland, styringsgruppa, prosjektledere og prosjektmedarbeidere for godt samarbeid i prosjektperioden.

Prosjektet ble koordinert av Vox. Den nasjonale prosjektgruppen har bestått av Camilla Alfsen, Sissel Lyngvær Ramstad, Mona Halvorsrud (prosjektsekretær) og Åge Hanssen (prosjektleder).

Oslo, januar 2010

Innledning

“Det har hatt alt å si for at jeg har klart meg videre! Jeg tviler på om jeg hadde begynt på en utdanning fra bunn av. Det toget er liksom gått når man er 26. Hadde det ikke vært gjort på denne måten, hadde jeg ikke vært der jeg er i dag.”

Tidligere innsatt ved Ravneberget fengsel

Bakgrunn, mål og organisering

Bakgrunn

De innsatte ved landets fengsler har samme rettighet til opplæring og realkompetansevurdering som andre voksne. Utfordringen ligger i å realisere retten gjennom et tilrettelagt undervisningstilbud som bygger på den kompetansen vedkommende har fra før.

I 2005 kom St.meld. nr 27(2004 – 2005) Om opplæringen innenfor kriminalomsorgen “Enda en vår”¹. Her foreslås mange tiltak for å forbedre opplæringen. Om realkompetansevurdering sies det:

- Opplæringen innenfor kriminalomsorgen bruker i liten grad realkompetansevurdering og yrkesprøving.
- Departementet vil sette i gang et pilotprosjekt med realkompetansevurdering av innsatte, hvor prinsippet om tilpasset opplæring legges til grunn. Prosjektet følges opp med evaluering og erfaringsformidling

Dette ble fulgt opp i Innst. S.nr. 196 (2004-2005)² fra Kirke-, utdannings- og forskningskomiteen der det sies:

- En realkompetansevurdering er kanskje spesielt viktig for denne gruppen, som har med seg mange ulike livserfaringer som tidligere ikke har blitt fanget opp i de tradisjonelle vurderingsformene.

En arbeidsgruppe opprettet av Utdannings- og forskningsdepartementet fulgte opp med konkretisering av de forslåtte tiltakene i stortingsmeldingen i en rapport i 2006³. Rapporten presenterte mandatet for prosjektet. Vox og de fem prosjektskolene⁴ fikk tildelingsbrev fra Fylkesmannen i Hordaland i desember 2006 hvor målene for prosjektet var formulert.

Mål

- **Formål:** Å gjera realkompetansevurdering (også yrkesprøving) kjent og nytta i opplæringa innanfor kriminalomsorga med sikte på heilskaplege og tilrettelagde opplæringsløp.

¹ <http://www.regjeringen.no/nb/dep/kd/dok/regpubl/stmeld/20042005/stmeld-nr-27-2004-2005-.html?id=407448>

² <http://www.stortinget.no/no/Saker-og-publikasjoner/Publikasjoner/Innstillinger/Stortinget/2004-2005/Inns-200405-196/>

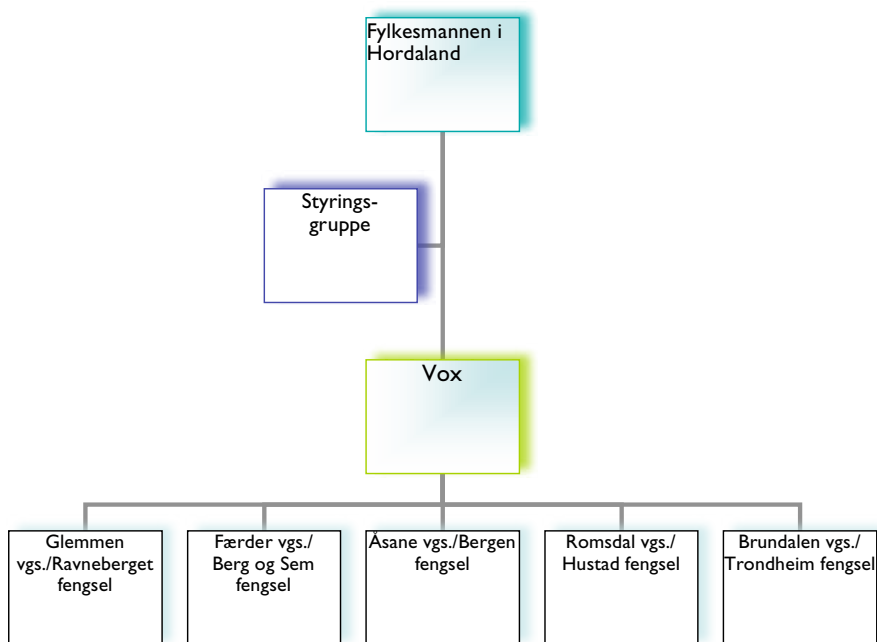
³ Revidert plan for oppfølging av St.meld. 27 (2004-2005), oktober 2006

⁴ Med betegnelsen prosjektskolene menes prosjektskolenes avdeling i fengslene, som for eksempel Glemmen videregående skole, avdeling Ravneberget

- **Hovedmål:** Ta i bruk og systematisere realkompetansevurdering som del av innsette sine opplæringstilbud og for domfelte i soningskø.
- **Målgruppe:** Alle innsette og domfelte i soningskø som ikkje har fullført vidaregåande opplæring.
- **Delmål/resultatmål**
 - o Å prøve ut og etablere realkompetansevurdering (også yrkesprøving) som verktøy for kompetansekartlegging og tilrettelagt opplæring innanfor kriminalomsorga
 - o Etablere tilbud om realkompetansevurdering for innsette/domfelte i soningskø
 - o Etablere samarbeidsfora mellom skoleverket, NAV, kriminalomsorga, og brukarorganisasjonar
 - o Med utgangspunkt i realkompetansevurdering fastleggje og utvikle modellar som ivaretar individuell tilrettelegging/tilpassa opplæring
 - o Utvikle og gjennomføre kompetansehevingstiltak innan realkompetansevurdering for prosjektmedarbeidar, lærarar og andre
 - o Dokumentasjon (rapport)

Organisering

Prosjektorganiseringen har i store trekk vært den samme under hele prosjektperioden. Det har vært endringer internt i noen av de lokale prosjektene. Dette er det redegjort for i deres egne sluttrapporter (se vedlegg 4).



Figur 1: Prosjektorganisering

Rammevilkår

Alle 19 fylkeskommuner har etablert et system for realkompetansevurdering inn mot videregående opplæring hjemlet i Lov om grunnskolen og den videregående opplæringa (opplæringslova) § 4A -3 ⁵, med tilhørende forskrifter. Fylkeskommunene har organisert tilbudet etter lokale behov og vil derfor ha noe ulik organisering og praksis. Dette kom også frem i dette prosjektet med fem fylkeskommuner involvert.

Vi har i denne rapporten fokusert på den overordnede målsettingen om å etablere realkompetansevurdering som tilbud i opplæring innenfor kriminalomsorgen og har som sådan ikke gått nærmere inn på ulikheter i praktisk gjennomføring i de ulike fylkene. For generell informasjon om realkompetansevurdering henvises til Vox' hjemmeside ⁶. Her finnes også en liste over kontaktinformasjon til vurderingssentre i den enkelte fylkeskommune. For spesiell informasjon fra de ulike fylkene henvises til deres egne hjemmesider ⁷.

Opplæringen innenfor kriminalomsorgen slik den framtrer i dag, har en forholdsvis kort historie. Kirke- og undervisningsdepartementet overtok ansvaret i 1969 og undervisningstilbudet i norske fengsel har siden vokst sterkt. Innen utgangen av 2008 hadde alle anstalter etablert et undervisningstilbud. I dag er det cirka 1 200 elevplasser fordelt på anstaltene, og cirka 6 000 personer deltar i en eller annen form for opplæring i løpet av ett år. Deltakerne i opplæringen innenfor kriminalomsorgen er i hovedsak voksne, hoveddelen (cirka 65 prosent) av elevene er i aldersgruppen 23–40 år, og cirka 53 prosent av elevplassene er innenfor videregående opplæring. Undervisningstilbudene er varierende både i art og varighet ⁸.

Da prosjektskolene ble valgt ut, ble det lagt vekt på å få fram variasjon. Det ble tatt hensyn til om fengslet har høy eller lav grad av sikkerhet, om det er stort eller lite, kvinne- eller mannfengsel og det ble selvsagt lagt vekt på geografisk fordeling.

Ravneberget fengsel ligger i Sarpsborg kommune og er en enhet med lavere sikkerhetsnivå. Fengslet ble åpnet 29. juni 2006, er for kvinnelige innsatte og har nå en ordinær kapasitet på 40 plasser. Fengslets arbeidsdrift sysselsetter de fleste innsatte på et verksted hvor det monteres vindusventiler. I tillegg finnes det såkalte tillitsjobber, f. eks kjøkkenjobber, vaskeri og vedlikehold. **Glemmen vgs.** har ansvaret for undervisningen som startet høsten 2006. Skoleavdelingen hadde ingen erfaring med realkompetansevurdering da prosjektet startet i 2007.

⁵ <http://www.lovdatab.no/all/hl-19980717-061.html>

⁶ <http://www.vox.no/templates/CommonPage.aspx?id=2805&epslanguage=NO>

⁷ <http://www.norge.no/styresmakter/liste.asp?el=59&nside=fylke>

⁸ Fylkesmannen i Hordaland (2009): Rapport Opplæring innanfor kriminalomsorga. Bergen: Fylkesmannen i Hordaland

Berg fengsel er et fengsel med lavere sikkerhetsnivå. Fengslet ligger i Tønsberg kommune og har et allsidig utdannings- og arbeidstilbud til innsatte. Det har plass til 48 menn og tar hovedsakelig imot domfelte som har fullbyrdet en del av straffen i annet fengsel. **Sem fengsel** ligger i Tønsberg kommune og er en enhet med høyt sikkerhetsnivå. Fengslet har ordinær kapasitet på 62 plasser fordelt på innsatte med varetektsdommer og domfelte med kortere dommer. Fengslet er kun for menn. Arbeidsdriften har bl.a. både snekkerverksted og mekanisk verksted. **Færder vgs.** har ansvaret for undervisningsvirksomheten ved begge disse anstaltene. Undervisningen startet allerede på 70-tallet og skoleavdelingen hadde benyttet realkompetansevurdering som metode ved flere anledninger før prosjektstart. Det var etablert et godt samarbeid med Tønsberg Ressurs som har ansvaret for arbeidet med realkompetansevurdering i regionen.

Bergen fengsel ligger i Åsane og er et fengsel med høyt og lavere sikkerhetsnivå. Fengslet ble tatt i bruk høsten 1990. Det har ordinær kapasitet på 258 plasser og er et av landets største fengsler. Enkelte av verkstedene er godkjent som lærebedrifter. Innsatte har da mulighet for å inngå lærekontrakt med formål om å ta fagbrev innen det enkelte fagområdet. Disse fagområdene er kjøkken, plate/sveis, maskin og snekker. **Bjørgvin fengsel** ligger på Breistein i Åsane. Bjørgvin ble tatt i bruk som midlertidig fengselsenheter høsten 2006, og er et fengsel med lavere sikkerhetsnivå. Fengslet har ordinær kapasitet på 90 soningsplasser. **Åsane vgs.** har ansvaret for undervisningstilbudet som ble etablert da fengslene åpnet. Selv om Åsane vgs. er ressursenter for realkompetansevurdering, var metoden lite benyttet ved skoleavdelingen i fengslet da prosjektet startet.

Hustad fengsel ligger i Fræna kommune og er en enhet med høyt og lavere sikkerhetsnivå. Fengslet ble tatt i bruk 1. januar 2005 og har ordinær kapasitet på 44 plasser. **Romsdal vgs.** har ansvaret for undervisningstilbudet. Skolen startet sin virksomhet i 2006 og det var ikke gjennomført noen realkompetansevurderinger da prosjektet startet i 2007. Enkelte av verkstedene er godkjent som lærebedrift.

Trondheim fengsel er en enhet med både høyt og lavere sikkerhetsnivå. Ved avdelingen som har høyt sikkerhetsnivå, er det ordinær kapasitet på 144 plasser. Enkelte arbeidsplasser i arbeidsdriften er godkjente opplæringsplasser. Innsatte kan få dokumentert praksis og opplæring. Arbeidsdriften jobber tett med skolen og kombinasjonsløsninger er mulig. Arbeidsdriften består av snekkerverksted, malerverksted, mekanisk verksted, kjøkken, gårdsdrift, teknisk avdeling og renhold. **Brundalen vgs.** er ansvarlig for undervisningstilbudet som ble etablert allerede på 70-tallet. Skoleavdelingen var ikke ukjent med realkompetansevurdering da prosjektet startet, men hadde benyttet metoden i liten grad. Hovedskolen har et eget ressursenter for voksenopplæring der arbeid med realkompetansevurdering er en vesentlig del av virksomheten.

Realkompetansevurdering

Allerede i 1976 ble ideen om å verdsette kompetanse tilegnet på annen måte enn gjennom det ordinære systemet formulert.

Staten skal sørge for at voksne får adgang til å dokumentere sine kunnskaper og ferdigheter på alle nivåer og områder i det offentlige utdanningssystem, uavhengig av på hvilken måte de har skaffet seg kunnskapene. Muligheter til å dokumentere slike kunnskaper og ferdigheter som faller utenfor kompetanseområdene i utdanningssystemet, skal også søkes lagt til rette. Forskrifter for dokumentasjon av kunnskaper og ferdigheter fastsettes av departementet.

- § 3 i Voksenopplæringsloven fra 1976

Denne paragrafen var sovende i mange år inntil en systematisk tilnærming til realkompetansevurdering som metode startet i Norge i 1997, da Buer-utvalget la fram sin innstilling hvor dokumentasjon av kompetanse var en vesentlig del ⁹. I kjølvannet av Buer-utvalgets arbeid kom Kompetansereformen med en anbefaling om å etablere et system for dokumentasjon og verdsetting av voksnes realkompetanse ¹⁰. Etter tilråding fra Kirke-, utdannings- og forskningskomiteen fattet Stortinget blant annet følgende vedtak som senere ble fulgt opp i Realkompetanseprosjektet (1999–2002) ¹¹:

Stortinget ber regjeringen etablere et system som gir voksne rett til å dokumentere sin realkompetanse uten å måtte gå veien om tradisjonelle prøveordninger.

Realkompetanse ble også internasjonalt et fokusområde i siste halvdel av 90-tallet. Forskjellige ordninger er siden utviklet i flere land og det er utviklet felles europeiske retningslinjer ¹². Begreper og systemer er noe ulike, men den felles grunnleggende ideen er at kompetanse som er tilegnet utenfor det ordinære utdanningssystemet, skal kunne verdsettes som likeverdig kompetanse tilegnet innenfor det ordinære utdanningssystemet.

Norge har lovfestet retten til realkompetansevurdering i Opplæringsloven (2000) ¹³ og i Universitets- og høyskoleloven (2001) ¹⁴. Den norske definisjonen av realkompetanse er "all kunnskap og ferdigheter som er tilegnet gjennom utdanning, lønnet eller ulønnet arbeid, organisasjonserfaring, fritidsaktiviteter eller på annen måte". I videregående opplæring skal realkompetanse vurderes opp mot nasjonale læreplaner ¹⁵ og godkjente kompetansemål dokumenteres i et kompetansebevis. Vurderingen kan medføre avkortet opplæring eller kan brukes direkte i forbindelse med jobbsøking. I UH-sektoren kan voksne uten generell studiekompetanse søke om opptak til høyere utdanning på bakgrunn av realkompetanse. Vurdering av realkompetanse blir da utført av det enkelte studiested.

9 NOU: 1997:25 Ny kompetanse

10 St.meld. 42 1997–1998. Kompetansereformen.

11 Vox (2002): Realkompetanseprosjektet 1999–2002 – i mål eller på startstreken? Sluttrapport. Oslo: Vox.

12 Cedefop 2009: European Guidelines for validating non-formal and informal learning.

13 Lov nr. 61 om grunnskolen og videregående opplæring av 17. juli 1998, kapittel 4A opplæring spesielt organisert for voksne.

14 Lov nr. 15 av 1. april 2005 om universiteter og høyskoler

15 <http://www.utdanningsdirektoratet.no/Tema/Lareplaner/>

Morten ¹⁶ satt i fengsel med høy sikkerhet og søkte inntak til studier ved høyskole/ universitet basert på realkompetanse. Morten hadde noe tidligere skolegang og arbeidspraksis, men dette var mangelfullt dokumentert. Morten samarbeidet med rådgiver og utformet en egendokumentasjon på innhold i arbeidspraksis, samt at ligningsattester ble vedlagt som dokumentasjon. Morten hadde under soning avlagt eksamen i de seks fag som kan bygges sammen med bla. fagbrev og 23/5 regelen.

Morten ønsket en utdanning innen informatikk. For at dette kunne realiseres var det nødvendig med et videre soningsforløp som åpnet muligheten for frigang. Det ble derfor samtidig søkt om en overflytting til åpen soning. Som vedlegg til denne søknaden var det lagt ved en opplæringsplan og det ble gjort oppmerksom på at Morten hadde søkt høyere utdanning.

Han kom inn på et studium i informatikk ved NTNU og dato for overflytting til åpen soning var tilpasset oppstartdato for studiet. Morten er nå i gang med sitt andre studieår etter å ha gjennomført første studieår med svært gode resultater.

- Innsatt ved Trondheim fengsel

Bruk av realkompetansevurdering inn mot videregående opplæring er etablert i voksenopplæringen i Norge. Alle fylkeskommuner skal tilby realkompetansevurdering for voksne som søker opplæring eller blir henvist fra Nav. I og med at fylkeskommunen også er ansvarlig for opplæringen innenfor kriminalomsorgen, kunne man regne med at realkompetansevurdering var kjent og benyttet. Dette var imidlertid ikke tilfelle i 2007. Mange skoleavdelinger i fengslene manglet kunnskap om realkompetansevurdering, og hadde følgelig liten eller ingen erfaring i å bruke metoden. Fylkesmannen i Hordaland skriver:

For å leggje til rette for eit strukturert og tilpassa opplæringstilbod, er det viktig å ta i bruk realkompetansevurdering i større grad enn tilfellet er i dag. Det er framleis få skolar som rapporterer om bruk av realkompetansevurdering. Som ei målsetjing bør alle innsette få ei realkompetansevurdering ved innsetjing i fengsel. På denne måten kan ein i større grad fange opp både utdanningsbakgrunn og behov ¹⁷.

Innsatte i norske fengsel har i liten grad fått muligheten til realkompetansevurdering. For noen vil vurderingen være første gang de opplever at egen kompetanse blir verdsatt. Rapporteringer viser at realkompetansevurdering kan gi grunnlag for å avkorte opplæringsløpet med opptil 60 prosent¹⁸. Mange innsatte i norske fengsel har kunnskaper og ferdigheter i fag innenfor videregående opplæring. Få innsatte har hatt mulighet til å dokumentere kompetansen, og som følge av dette få tilpasset opplæring og en fullført fagutdanning.

¹⁶ Alle personnavn i rapporten er fiktive

¹⁷ Fylkesmannen i Hordaland: Rapport Opplæring innanfor kriminalomsorga (2006): s. 9.

¹⁸ Vox-speilet 2007, s. 33.

Situasjonen ved prosjektstart

Det forelå ingen offisiell statistikk over antall gjennomførte realkompetansevurderinger i opplæringen innenfor kriminalomsorgen da prosjektet startet. Vox gjennomførte to undersøkelser underveis. Den første kartleggingen ¹⁹ ble gjennomført i november 2007 og gjaldt antall vurderinger i skoleåret 2006/07. Oppsummeringen fra denne undersøkelsen styrket antagelsen i St.meld. 27 (2004 – 2005) om at opplæringen innenfor kriminalomsorgen i liten grad benytter realkompetansevurdering. Men den viste at det har vært en økning i antallet skoleavdelinger som har benyttet metoden fra den ble innført i 2002 og fram til våren 2007. I løpet av denne perioden og fram til og med skoleåret 2006/2007 er det utført cirka 210 realkompetansevurderinger. Selv om tallene er usikre, siden skoleavdelingene har hatt ulike registreringsrutiner, viser undersøkelsen at det tross alt var en viss aktivitet på feltet da prosjektet startet. Undersøkelsen avdekket imidlertid at det var store utfordringer mht informasjon, kompetanseheving og gjennomføring av realkompetansevurdering.

Den andre undersøkelsen ²⁰ ble gjennomført midtveis i prosjektperioden og kartla antall realkompetansevurderinger i skoleåret 2007/2008. Denne viste ingen økning i antall vurderinger bortsett fra prosjektskolene som hadde en betydelig økning, Sammenliknet med forrige kartlegging kunne det spores en holdningsendring i bruk av realkompetansevurdering. Flere skoleavdelinger omtalte denne gangen metoden positivt og så nytten av å implementere den i opplæringsvirksomheten i fengslet. Kommentarene signaliserte at skolene ønsker å vite mer om metoden og retten den enkelte har til å bli realkompetansevurdert.

Nytte for målgruppen

Realkompetansevurdering forutsetter at personer som ønsker å bli vurdert har tilegnet seg kompetanse fra andre læringsarenaer som kan vurderes som likeverdige med læreplanmålene i videregående opplæring. Dette vil i første rekke være forskjellige former for arbeidserfaring.

Departementet sier seg fullt innforstått med at relevante kunnskaper kan oppnås på annet vis enn gjennom formaliserte eksamener. Voksne mennesker kan gjennom arbeid, forskjellige typer utdanning og ellers i livets skole ha ervervet kunnskaper og ferdigheter som er likeverdige – om ikke identiske – med de krav som stilles.

St meld 42 (1997 – 98) Kompetansereformen kap.4

Vi har ingen detaljert oversikt over innsattes arbeidserfaring. Men Fafos levekårsundersøkelse ²¹ viser at 84 % av de innsatte har hatt erfaring fra et permanent arbeidsforhold, dvs. hatt arbeid som varte minst ett år. Undersøkelsen viser også at størstedelen av dem som har hatt et lengre

¹⁹ Realkompetansevurdering som metode i opplæringen innenfor kriminalomsorgen Nasjonal status 2007/2008, Vox 2008

²⁰ Realkompetansevurdering i opplæringen innenfor kriminalomsorgen Kartlegging, skoleåret 2007/2008, Vox 2009

²¹ Christine Friestad og Inger Lise Skog Hansen, Levekår blant innsatte, Fafø 2004

arbeidsforhold, er ufaglærte. Det er nettopp denne gruppa som kan ha nytte av realkompetansevurdering som utgangspunkt og grunnlag for å sette i gang med utdanning.

Motivasjon for videre opplæring eller kvalifisering for arbeid er kanskje det viktigste umiddelbare resultatet av en realkompetansevurdering. Det oppleves som svært verdifullt å få anerkjennelse for kompetanse ervervet gjennom praksis. Mange i målgruppen har negative skoleerfaringer og virkningen av en anerkjennelse betyr mye for motivasjon til å starte, og ikke minst fullføre, en formell utdanning.

Isak var tilbake i fengsel og tok fatt på renholdsarbeidet som vanlig. Han endevendte rom, vasket ned, malte, lakkerte gulv, reparerte senger og lamper og var på pletten til enhver tid. Isak var interessert i realkompetansevurdering, men litt skeptisk fordi det var lenge siden han hadde gått på skole. Han hadde blant annet arbeidet som utkaster, renholdsarbeider, vaktmester, pleier og industriarbeider. Det var nytt at noen hjalp han til å se muligheten han hadde, at arbeidspraksis kunne telle på lik linje med skolegang, og at arbeidesoppgavene han hadde hatt kunne bringe han mot et mål og et fagbrev. Han tok kontakt med tidligere arbeidsgivere for attestasjoner på praksis, skoleavdelingen bidro med læreplaner i renholdsfaget og faglitteratur. Isak ble realkompetansevurdert, fikk godkjent alle læreplanmål og står igjen med fagprøven. Han er nå ute av fengsel og det er ikke kjent om han har gjennomført fagprøven og fått fagbrev.

- Tidligere innsatt ved Hustad fengsel

Fullført yrkesutdanning med fag- /svennebrev gir større muligheter i arbeidslivet. Erfaringer viser at personer uten formell utdanning har problemer med å komme inn på arbeidsmarkedet. De er også de første som faller ut hvis virksomhetene må nedbemanne. I et samfunnsmessig perspektiv er det vesentlig at all kompetanse benyttes og at den verdsettes og dokumenteres raskt og effektivt.

Prosjektarbeidet

Kompetanseheving

Fengslene og skolene hadde ulik erfaring med bruk av realkompetansevurdering. Kjennskap til lovverk, rettigheter, realkompetanse, læreplaner og fylkeskommunalt system var svært varierende både mellom prosjektene og innad i prosjektgruppene. Prosjektgruppene besto av personer fra ulike yrkesgrupper som hadde ulik erfaring og perspektiv i forhold til prosjektets mål og hensikt. De hadde også ulik erfaring med prosjektarbeid. Flere prosjektgrupper prioriterte derfor en kompetanseheving innen dette feltet, noe som senere viste seg å være en god investering.

“Prosjektgruppa deltok våren 2008 på eit kurs der temaet var prosjektarbeid og prosessar i prosjektarbeid. Dette kurset var særst nyttig for prosjektgruppa.”
- Fra sluttrapport av prosjektgruppen ved Bergen fengsel

Prosjektgruppene utviklet etter hvert en felles forståelse for mål og hensikt med arbeidet. Kompetanseheving for alle involverte parter la grunnlaget for mye av den senere aktiviteten. Skoleavdelingene hadde ansvaret for å drive prosjektet og det var skoleavdelingens kompetanse som ble avgjørende for om prosjektet skulle lykkes.

Det var tre hovedgrupper av personalet som hadde behov for kompetanseheving i arbeidet med realkompetansevurdering. Først og fremst var det personalet i skoleavdelingen og da spesielt rådgiverne. De måtte sette seg inn i hva realkompetansevurdering innebar av metode og rutiner. I tillegg ble det arbeidet med forståelsen av hvilke holdninger som ligger til grunn for bruken av realkompetansevurdering samt hvilke konsekvenser det får for arbeidet med tilrettelagt læring. Skoleavdelingene gjennomførte både kompetansehevingstiltak internt i tillegg til at de benyttet det fylkeskommunale systemet for opplæring.

“Fokuset til rådgivere og lærere er i større grad enn tidligere at vi realkompetansevurderer alle vi ser har noe som kan vurderes. På den måten har vi tidsmessig kuttet ned mange opplæringsløp, og samtidig har den enkelte elev fått mer tilpasset opplæring. I tillegg har vi utarbeidet en felles mal for individuelt tilrettelagt plan (ITP), som bl.a. brukes for å planlegge restopplæringen etter en realkompetansevurdering.”
- Fra sluttrapport av prosjektgruppen ved Berg og Sem fengsel

Personalet i arbeidsdriften var den andre hovedgruppen som hadde behov for kompetanseheving i arbeidet med realkompetansevurdering. Utover en generell kompetanseheving i realkompetansevurdering som metode og rutiner for prosessen, var det nødvendig å arbeide med arbeidsdriftens betydning som læringsarena. Personalet i arbeidsdriften har på mange måter en nøkkelrolle i sammenhengen mellom arbeid og læring. Kompetansehevingen har i stor grad bestått av opplæring i å forholde seg til læreplaner ved å få kjennskap til innholdet og hvordan læringsmål kan nås i det praktiske arbeidet.

“Gjennom prosjektet har skoleavdelingen fått inn rutiner i forhold til gjennomføring av realkompetansevurdering og tilpasset opplæringsløp. Arbeidsdriften i fengslet har fått fokus på opplæring på en annen måte. Det har medført høyere kompetanse hos lærere og andre ansatte som igjen gjør det enklere å legge til rette for opplæring.”
- Fra sluttrapport av prosjektgruppen ved Trondheim fengsel

Den tredje hovedgruppen med behov for kompetanseheving var ledere og andre ansatte, deriblant alle betjenter som ikke er knyttet til arbeidsdriften i fengslet. For å kunne arbeide helhetlig med realkompetansevurdering i fengslet må også denne gruppen ha en grunnleggende forståelse for metoden. Kunnskap og forståelse i ledelsen bidrar til forankring og prioritering av arbeidet. Samtidig er alle ansatte en kilde til formidling av realkompetansevurdering og kan i møte med de innsatte bidra til informasjonsspredning og motivasjon for den enkelte innsatte.

Prosjektskolene arrangerte fellesmøter og seminarer der skoleavdeling, arbeidsdrift og andre ansatte samarbeidet om kompetanseutveksling og planlegging av prosjektet. Flere av deltakerne har i ettertid påpekt at disse møtene og seminarene har bidratt til å styrke samarbeidet mellom skole og arbeidsdrift. Arrangementer på tvers av yrkesgruppene har også bidratt til utvikling og forståelse av et felles begrepsapparat.

Petter hadde en del praksis innen restaurantbransjen ved fengsling, men manglet formell utdanning. Han ble realkompetansevurdert i GK Hotell - og næringsmiddelfag og i VKI Kokkefag. Petter fikk opplæring og videre kjøkkenpraksis, og fikk fullført sitt fagbrev.
- Tidligere innsatt ved Bergen fengsel

Utover i prosjektperioden erfarte prosjektskolene at fagkonsulentene ²² var en kilde til kunnskap og forankring av realkompetansevurdering. Flere av prosjektene startet derfor arbeidet med å rekruttere og skolere fagkonsulenter blant staben i fengslet, både ansatte fra skoleavdeling og arbeidsdrift. Opplæringen ble gjennomført i regi av fylkeskommunen etter vanlige prosedyrer. I tillegg til den ordinære opplæringen har flere av de nye fagkonsulentene valgt å hospitere med mer erfarne fagkonsulenter ved gjennomføring av realkompetansevurdering. De nye fagkonsulentene ble etter endt opplæring registrert av fylkeskommunen på lik linje med fagkonsulenter utenfor fengslet og kan benyttes til oppdrag også utover kriminalomsorgen.

“Nye fagkonsulentar [tilsette i kriminalomsorga] har delvis fått opplæring gjennom fylkeskommunen i samband med opplæring av nye fagkonsulentar. Vi har og gjennom prosjektet følgd opp nye fagkonsulentar tilsette i kriminalomsorga gjennom fleire samlingar arrangerte av prosjektgruppa. Både det å lese læreplanar og vurdering som metode var ukjend for driftstilsette utan pedagogisk utdanning. Difor har vi invitert driftstilsette til samlingar for å følgje vurderingsarbeidet opp. Vi har og brukt hospiteringsmetoden ved gjennomføring av RKV [realkompetansevurdering], slik at nye fagkonsulentar vart inviterte til å delta på RKV [realkompetansevurdering] når røynde fagkonsulentar skulle gjennomføre vurderingar.”
- Fra sluttrapport av prosjektgruppen ved Bergen fengsel

²² De som gjennomfører realkompetansevurdering i videregående opplæring kalles fagkonsulenter. Fylkeskommunen har ansvar for opplæring og kvalitetssikring av fagkonsulentene.

Informasjonsarbeid

Helt siden realkompetansevurdering ble innført som en rettighet har det vært vanskelig å nå fram til målgruppene med informasjon. Prosjektskolene har erfart at informasjonsarbeidet er like utfordrende innenfor murene som utenfor. Prosjektlederne har gjentatte ganger påpekt at det ligger en stor utfordring i arbeidet med informasjon og at rutiner for informasjonsspredning må ligge til grunn for at den enkelte innsatte skal få kjennskap til realkompetansevurdering.

“Dei største utfordringane i prosjektet vårt har vore informasjon og kommunikasjon omkring prosjektet i den særskilte fengselsorganisasjonen som Bergen fengsel representerer. Bergen fengsel hadde året 2008 om lag 800 fengslingar, og informasjon ut til innsettegrupper er vanskeleg med mange organisatoriske og mentale sperrar. Bjørgvin fengsel har og mange fengslingar med stor rullering av innsette, noko som gjer informasjon til ein kontinuerleg prosess.”

- Fra sluttrapport av prosjektgruppen ved Bergen fengsel

Det er lagt ned mye ressurser i arbeidet med rutiner for informasjonsspredning. Mange informasjonskanaler som formidler et entydig og forståelig budskap er vesentlig for implementeringen av realkompetansevurdering. Det viste seg etter hvert at aktørene måtte ha et minimum av kunnskap om metoden for at informasjonen skulle nå fram. Derfor ble arbeidet med kompetanseheving og kunnskapsspredning vektlagt i en tidlig fase av prosjektet. Det ble enklere å etablere rutiner for informasjonsarbeidet etter som et grunnleggende kunnskapsnivå om realkompetansevurdering ble opparbeidet.

Prosjektarbeidet har vist at det er nødvendig med flere informasjonskanaler og et enhetlig budskap. Informasjon blir gitt ved innsettelse, i arbeidsdrift, fra skoleavdeling og i alle relevante møter. Noen fengsler har tatt i bruk intern TV-kanal til informasjonsarbeidet. Det har gjennom prosjektperioden vist seg at den mest effektfulle kilden til informasjon er andre innsatte som har gjennomgått en realkompetansevurdering. Innsatte blir gjennom egen erfaring en troverdig og viktig informasjonskilde.

Prosjektskolene erfarte tidlig et behov for trykt informasjonsmateriale. De utviklet først noe materiell hver for seg, men ble etter hvert enige om å bruke en informasjonsfolder med tilhørende informasjonsplakat som er utviklet ved Brundalen videregående skole, avd. Trondheim fengsel. Informasjonsmaterialet ble laget på engelsk og norsk. I tillegg er det i løpet av prosjektperioden produsert to filmminslag om innsatte som er blitt realkompetansevurdert. Det ene filmminslaget dokumenterer en tidligere innsatt ved Ravneberget fengsel som gjennom en realkompetansevurdering har blitt motivert til å fullføre en utdanning. Det andre filmminslaget er produsert ved Bergen fengsel, avdeling Ulvnesøy. Det dokumenterer hvordan en innsatt har opplevd å bli realkompetansevurdert samt veien fram mot et fagbrev. Materialet er tilgjengelig på Vox' hjemmeside ²³.

²³ <http://www.vox.no/templates/CommonPage.aspx?id=2475&epslanguage=NO>

Ola har sonet i fengsel og har hatt samfunnsstraff. Han ble realkompetansevurdert mot fagbrev elektriker og fikk godkjent deler av programfaget. Han valgte under og etter avsluttet samfunnsstraff å ta fellesfag for yrkesfag ved oppfølgingsbasen, parallelt som manglende programfag ble påbegynt ved voksenopplæringen. Dette var et komprimert løp for voksne hvor Vg1 ble gjennomført på høsten og Vg2 på våren. Høsten etter startet Ola som lærling. Ola har i løpet av høsten 2009 holdt et innlegg under en Strafferettskonferanse hvor han nettopp vil ha fokus på hvordan utdanning kan føre til et liv uten kriminalitet.

- Tidligere innsatt ved Trondheim fengsel

Samarbeid og tilrettelegging

Realkompetansevurdering gir en formell dokumentasjon på kompetanse opparbeidet gjennom ulike erfaringer fra både ikke-formelle og uformelle læringsarenaer. Gjennomføring av en realkompetansevurdering innenfor kriminalomsorgen forutsetter et samarbeid mellom skolemyndighet og kriminalomsorg. Skoleavdelingen er i samarbeid med hovedskolen ansvarlig for kartlegging, vurdering og dokumentasjon. Kriminalomsorgen, representert i de lokale prosjektene ved fengselsadministrasjonen, er ansvarlig for rammebetingelsene ved soningen som igjen får konsekvenser for læringsmiljø, tilrettelegging og kontinuitet.

Bjørn ønsket ikke å gå på skolen, han ville heller studere på cella. Han fikk de nødvendige pensumbøkene, og la opp en plan for gjennomføring med oppgaver og lesestoff. Bjørn hadde mye livserfaring og arbeidet seriøst med stoffet. Etter hvert begynte han på skoleavdelingen ved fengslet, som kontaktet fagkonsulent for veiledning før en eventuell realkompetansevurdering. Konsulenten gav ham tilgang på læringsplattformen tilknyttet faget. Uka etter ble Bjørn realkompetansevurdert. Han bestod 7 av 11 læreplanmål. I dette tilfellet hadde det nå gått 3 mnd. siden han startet å lese. Straks etter vurderingen tok han fatt på de resterende læreplanmåla ved hjelp av læringsplattformen på nettet.

I samarbeid med Nav og hjemkommunen ble det gjort avtale om at han kunne få prøve seg som ungdomsarbeider i hjemkommunen. Det var imidlertid stor skepsis til dette fra kommunens side, basert på tidligere erfaring med ham. Nav ordnet med det økonomiske, og han skulle følge restopplæringen i voksenopplæringen 1-2 dager i uken. Bjørn har begynt på en vei mot et meningsfylt arbeid, ut av rusproblematikk og nye kriminelle handlinger.

- Tidligere innsatt ved Sem fengsel

I løpet av prosjektperioden har det blitt etablert et samarbeid om rutiner og prosedyrer for realkompetansevurdering. Prosjektskolene har gjennom arbeidet med realkompetansevurdering utviklet større grad av tilknytning til hovedskolen gjennom etablering av rutiner for søknadsbehandling, kommunikasjon, vurdering og dokumentasjon. Opplæring og gjensidig bruk av fagkonsulenter har bidratt til å styrke dialogen mellom hovedskole og skoleavdeling i fengslene.

“Vi meiner at arbeidet rundt fagkonsulentane har vore viktige for prosjektet. Dette har ført til ei pedagogisk tilnærming mellom fengselsundervisninga og arbeidsdrifta. Arbeidsdrifta rekrutterer i mange høve innsette som ikke er i kontakt med fengselsundervisninga og representerer soleis eit nettverk for å fange opp aktuelle kandidater for RKV [realkompetansevurdering]. Fagkonsulentarbeidet har og vore med på ei pedagogisk tilnærming mellom arbeidsdrift og fengselsundervisninga.”
- Fra sluttrapporten til prosjektgruppen ved Bergen fengsel

I tillegg har økt antall fagkonsulenter og opplæring bidratt til å styrke sammenhengen mellom læreplaner og fagarbeid. Samarbeidet mellom skoleavdeling og arbeidsdriften har medført en utveksling og bevisstgjøring av ulike aktørers fagkompetanse. Teori og praksis har blitt knyttet tettere sammen. Arbeidsdriften har fått en tydeligere rolle som læringsarena og utviklingsaktør. Daglig drift og arbeid de innsatte gjør under soning har i løpet av prosjektperioden endret status fra å bli sett på som sysselsetting til etter hvert å kunne regnes for en kilde til læring som også kan dokumenteres.

“Det har vært en positiv prosess med mer samarbeid og forståelse mellom de ulike arenaene. Prosjektet har vært medvirkende til at Nav nå har fast konsulent som har en fast dag pr. uke ved fengslet.”
- Fra sluttrapporten til prosjektgruppen ved Ravneberget fengsel.

Flere av de lokale prosjektene har gjennom prosjektperioden styrket og videreutviklet samarbeidet med Nav. Aktører som friomsorg, domskontor og brukerorganisasjoner har i ulik grad vært samarbeidspartnere ved de lokale prosjektene. Det har vist seg å være en styrke for de lokale prosjektene at flere samarbeidspartnere er informert og tilknyttet arbeidet med realkompetansevurdering.

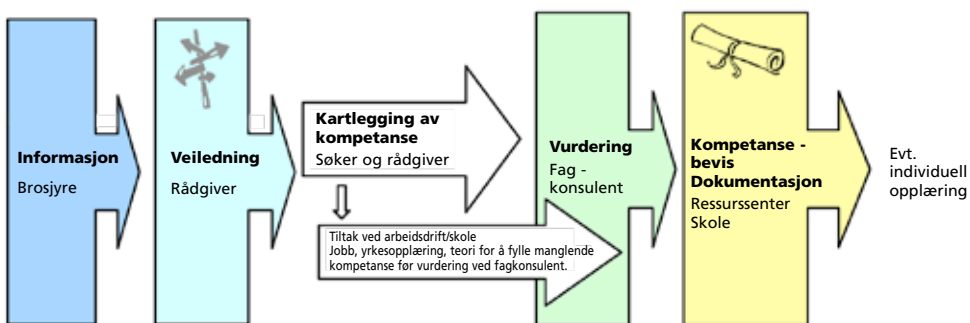
“Arbeidsdrift og Nav har heile tida vore med i prosjektgruppa. Prosjektet har hatt mykje å seie for samarbeidet med arbeidsdrifta. Arbeidsdrifta har fått ein pedagogisk tilnærming i langt større grad enn tidlegare. Fagkonsulentarbeidet har gitt høve for samarbeid rundt læreplanar og opplæring, og ein del av opplæringa innan yrkesfag i lukka anstalt har nå arbeidsdrifta overtatt.”
- Fra sluttrapporten til prosjektgruppen ved Bergen fengsel

Gjennomføring

Prosjektskolene har etablert rutiner for realkompetansevurdering i eget fengsel. Gjennom prosjektperioden er det utarbeidet en generell prosedyre for gjennomføring av realkompetansevurdering. I det følgende vil vi kort gjennomgå de ulike stadiene for denne prosessen. Figuren under er utviklet og framstilt av prosjektgruppen ved Brundalen vgs., avd. Trondheim fengsel. På Vox' hjemmesider ligger det mer informasjon om realkompetansevurderingssystemet i Norge ²⁴ og realkompetansevurdering i fengsel ²⁵.

“I samtlige realkompetansevurderinger med kompetansebevis innen yrkesfag har det medført avkorting i opplæringsløpet. I noen tilfeller har det ført til godkjenning av alle læreplanmål innen et studieprogram, og dermed 2 års avkorting i aktuelle opplæringsløp.”

- Fra sluttrapporten til prosjektgruppen ved Berg og Sem fengsel



Figur 2: Realkompetansevurderingsprosessen

Informasjon

Alle innsatte bør jevnlig informeres om muligheten til å bli realkompetansevurdert. Hvem som har ansvar for dette informasjonsarbeidet kan variere i ulike institusjoner, men det bør gjøres ved inntak og gjentas i ulike sammenhenger når den innsatte har etablert seg. I prosjektet er det laget felles informasjonsmateriell og det finnes eksempler på informasjonstiltak om realkompetansevurdering i fengsel på nettsiden til Vox.

Veiledning

Før en eventuell realkompetansevurdering trenger den innsatte veiledning om hvilke forutsetninger som ligger til grunn for en vurdering og avklare hvilke fag som er aktuelle å vurdere. Hvis den innsatte ønsker en realkompetansevurdering, kan det være nødvendig å bistå med kartlegging og innsamling av dokumentasjon, orientering om hvordan vurderingen foregår og skrijving av søknad. Eksempel på skjema for kartlegging finnes på nettsiden til Vox.

²⁴ <http://www.vox.no/templates/CommonPage.aspx?id=2805&epslanguage=NO>
²⁵ <http://www.vox.no/templates/CommonPage.aspx?id=2475&epslanguage=NO>

Søknad

Den innsatte må søke om å få gjennomført en realkompetansevurdering. Skoleavdelingen i fengslet bør bistå ved utfylling av søknadsskjema og følge opp rutiner for innlevering. Stadig flere fylkeskommuner vil ha søknader elektronisk ²⁶.

Vurderingen

Fylkeskommunen kan gi ytterligere veiledning og engasjere fagkonsulent. Skoleavdelingen i fengslet og fylkeskommunen legger praktisk til rette for realkompetansevurderingen som vil variere avhengig av soningsforhold og hvilke fag som skal vurderes. Noen ulike eksempler på gjennomføring av realkompetansevurderinger er presentert i denne rapporten.

Kompetansebevis

Den innsatte får tilsendt et kompetansebevis fra fylkeskommunen som viser hvilke kompetansemål som er godkjent. Eksempler på kompetansebevis finnes på nettsiden til Vox ²⁷.

Da Claus kom til Berg fengsel, hadde han arbeidet som kokk i mange år. Han hadde også drevet eget cateringselskap. Han hadde avviklet sitt eget selskap ved innsettelse og følte at livet hadde rast sammen. Fra før hadde han ingen formell utdanning innen kokkfag. I skoleavdelingen fikk han tilbud om å formalisere det han hadde lært ved å jobbe på restaurantkjøkken og med catering. Claus ble realkompetansevurdert og besto alle fagkravene med glans. Deretter ble dokumentasjon på arbeidspraksis og bestått yrkesteori sendt opplæringskontoret og han besto fagprøven to mnd. senere. Claus har fått utvisningsvedtak og må forlate landet ved prøveløslatelse. Men han har fått fagbrev m/europass som kan skaffe ham jobb i hjemlandet.

- Innsatt ved Berg fengsel

Holdninger

Realkompetansevurdering har vært kjent og benyttet i skoleverket i flere år, men er i skolehistorisk perspektiv fremdeles en ny metode. Hensikten med realkompetansevurdering er formulert i St.meld. nr.42 (1997-1998) Kompetansereformen:

Det er både urimelig for den enkelte og samfunnsøkonomisk uheldig at voksne som har en likeverdig kompetanse, skal gjennomgå opplæringsløp av formelle grunner.

Denne innfallsvinkelen representerte noe helt nytt da den ble lansert på slutten av 90-tallet. Den "skolske" vurderingstradisjonen ble utfordret og det medførte at en del var skeptiske til metoden. Prosjektgruppene erfarte noe av det samme i begynnelsen av prosjektet.

²⁶ <https://www.vigo.no/vigo/servlet/vigo>

²⁷ <http://www.vox.no/templates/CommonPage.aspx?id=1677&epslanguage=NO>

”I utgangspunktet ble prosjektgruppa møtt med en del skepsis fra vurderingsenheten og fylket, fordi de trodde at poenget var at det skulle bli enklere å få godkjent realkompetansevurderingen i fengslet. Da denne misforståelsen var ryddet av veien, ble samarbeidet godt.”

- Fra sluttrapporten til et av de lokale prosjektene

Gjennom systematisk arbeid med realkompetansevurdering har prosjektskolene erfart at økt oppmerksomhet og konkret innsats medfører økt aktivitet i hele feltet. Det bidrar også til at bestemmelsene i opplæringsloven blir bedre ivaretatt.

Cato ble realkompetansevurdert i bilskadefaget ved Sem fengsel. Han fikk godkjent nesten alle læreplanmål, men sto igjen med tre av modulene han trengte. Så ble han løslatt. Cato ble senere satt inn igjen på et lukket fengsel, men ble overført til åpen soning. Her fikk han plass ved arbeidsdriften på bilverkstedet og ble fulgt opp ut fra realkompetansevurderingen som var gjort året før. Cato kunne følge opplæring i to av modulene sammen med elevgruppa som fulgte opplæring i lette kjøretøy fordi de har sammenfallende moduler. Han fikk også praktisk opplæring i den siste modulen ved bilverkstedet i fengslet. Kort tid før løslatelse fikk Cato godkjent alle læreplanmålene.

- Tidligere innsatt ved Sem og Berg fengsel

Konklusjoner

“Prosjektet har i høyeste grad bidratt til å etablere rkv [realkompetansevurdering] som et verktøy for kartlegging av kompetanse blant innsatte, og har på den måten bidratt til en avkortet og mer motiverende opplæringsfase for eleven. Nå har de [elevene] et klart mål, og de får igjen for praksis og arbeidserfaring, - det lønner seg å arbeide! Innsattegruppen er særdeles velegnet til å bli realkompetansevurdert. Det gir en meningsfull soningstid til den som takker ja til tilbudet.”

- Fra sluttrapporten til prosjektgruppen ved Hustad fengsel

Resultat

Målgrupper

To målgrupper er nevnt i målformuleringen, - alle innsatte og domfelte som venter på soning. De innsatte i prosjektfengslene er blitt informert om og fått tilbud om realkompetansevurdering. Det har imidlertid i liten grad lyktes å nå domfelte som venter på soning. Her ligger det en betydelig utfordring i arbeidet med implementering og videreutvikling av metoden i opplæringen innenfor kriminalomsorgen.

Kompetanse

Alle ansatte i skoleavdelingen har etter endt prosjektperiode økt sin kunnskap om realkompetanse som metode. Alle delprosjektene har minimum en ansatt som har full oversikt over realkompetansesystemet. Mange av de ansatte i fengslet kjenner til realkompetansevurdering og kan veilede en innsatt om hvor vedkommende kan få ytterligere informasjon om metoden. Det har vært nyttig at noen i arbeidsdriften er blitt kvalifisert som fagkonsulent.

Informasjon

Prosjektene har etablert gode informasjonsrutiner i løpet av prosjektperioden. Det er utarbeidet og tatt i bruk informasjonsmateriell om realkompetansevurdering. Relevante møteplasser og arenaer blir benyttet til informasjonsspredning og det er et mål at informasjonen gjennom flere samarbeidspartnere skal nå fram til målgruppene.

Samarbeid

Prosjektene har etablert hensiktsmessige og personuavhengige samarbeidsrutiner om realkompetansevurdering med hovedskolen og fylkeskommunen, fengselsledelse, arbeidsdrift, friomsorgen, Nav og interesseorganisasjoner.

Økonomi

Underveis i prosjektet ble det tydeliggjort at skoleavdelingene hadde forskjellig praksis når det gjaldt finansiering av realkompetansevurdering. Fylkesmannen i Hordaland har konkludert²⁸ med at kostnadene til realkompetansevurdering for dem som har rett til videregående opplæring, skal dekkes av det øremerkete tilskuddet som fylkeskommunen hvert år får tildelt. Denne konklusjonen er meddelt prosjektskolene som en avklaring på spørsmålet om finansiering.

Gjennomføring

Prosjektene kan normalt gjennomføre en realkompetansevurdering to til tre uker etter bestilling og de har tilgang til fagkonsulenter i de fleste fag. Det skrives ut kompetansebevis etter hver vurdering. Målet er å øke antall realkompetansevurderinger per år. Tre av fem delprosjekt gjennomfører i dag mer enn 15 realkompetansevurderinger i året.

Rutiner

Prosjektene har etablert rutiner og fastlagte prosedyrer for realkompetansevurdering. Stort sett følger prosedyren samme mal og er bygd opp av elementene informasjon, veiledning, kartlegging, vurdering, dokumentasjon og oppfølging.

Tilrettelegging

Prosjektene tilrettelegger for individuelle opplæringsløp etter en realkompetansevurdering. Dette innebærer avkorting av studieløp og et skreddersydd undervisningsopplegg. I skolebudsjettet settes det av midler til å individualisere undervisningen.

Holdninger

Undervisningen bygger nå på et bredt kunnskapssyn tuftet på erfaringsbasert læring og ikke-formell kompetanse. Deltakerne i prosjektet konkluderer med at realkompetansevurdering er riktig metode for mange innsatte. Det er et mål for prosjektdeltakerne at alle som jobber i skole og arbeidsdrift skal ha et positivt syn på realkompetansevurdering og derigjennom formidle holdningen til de innsatte. Prosjektdeltakerne framhever ved enhver anledning realkompetansevurdering som en hensiktsmessig metode.

Oppfølging

Prosjektene har satt av ressurser knyttet til oppfølgingsansvar og oppgaver i forbindelse med realkompetansevurdering. Arbeidet med realkompetansevurdering er implementert i skoleavdelingens aktivitetsplan. Flere av prosjektene har fastlagt oppfølgingsplaner for videre arbeid med realkompetansevurdering etter endt prosjektperiode. Prosjektene har reflektert over hvilke hindringer som kan forekomme etter endt prosjektperiode, og det er laget tiltaksplaner for å unngå dem.

²⁸ Jfr. Referat fra møte i styringsgruppen 12. juni 2009

“For de innsatte så har vi fått etablert et fast tilbud [om realkompetansevurdering]. Det har blitt en del av tilbudet innenfor skolen/fengslet. Opplæringsloven blir bedre ivaretatt for den enkelte mht. rettigheter.”
- Fra sluttrapporten til prosjektgruppen i Trondheim

Statistikk

Underveis i prosjektet har det hele tiden vært et trykk på å gjennomføre flest ²⁹ mulig vurderinger. Oxford Research understreker dette i sin første delrapport :

Det å høste erfaringer med å gjennomføre realkompetansevurdering i praksis er en viktig faktor for å utvikle gode modeller for realkompetansevurdering av innsatte.

- Oxford Research, Første delrapport, mars 2008

Det tok litt tid før alle prosjektene var godt i gang med vurderinger. Dette hang sammen med at flere av dem ikke hadde erfaring på området. Dette endret seg underveis. To av prosjektene hadde ikke gjennomført noen realkompetansevurderinger før prosjektet startet. Disse to har i løpet prosjektperioden gjennomført til sammen 48 vurderinger. Dette indikerer at oppmerksomhet omkring metoden i form av informasjon og kompetanseheving gir konkrete resultater. Metoden benyttes først og fremst innenfor yrkesfaglige utdanningsprogram. Dette er i tråd med anbefalingen i St.meld. nr 27 (2004-2005) om å dreie virksomheten i opplæringen innenfor kriminalomsorgen mot yrkesfaglig utdanning.

Tabellen under viser antall realkompetansevurderinger gjennomført i prosjektperioden, fordelt på studieforberedende program (SF) og yrkesforberedende studieprogram (YF).

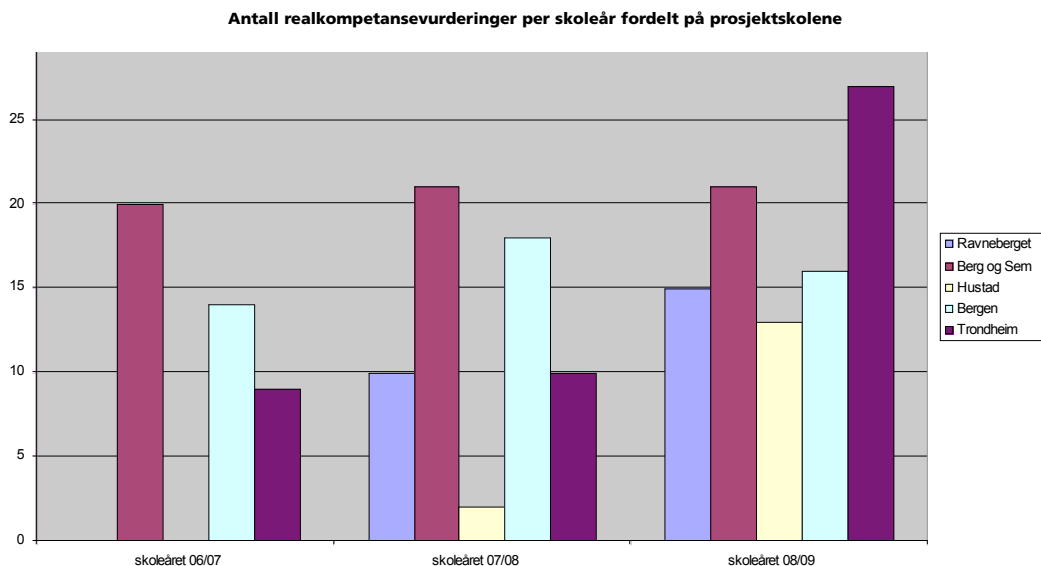
Tabell 1

	Høst 2007		Vår 2008		Høst 2008		Vår 2009		Høst 2009		Totalt
	SF	YF	SF	YF	SF	YF	SF	YF	SF	YF	
Ravneberget	4	2	1	3	5	5	1	4	0	5	30
Berg og Sem	5	2	3	11	1	8	2	10	1	12	55
Hustad	0	0	0	2	0	8	0	5	0	3	18
Bergen	0	10	0	8	0	8	1	7	1	8	43
Trondheim	3	1	2	4	3	11	1	12	1	12	50
summer:	12	15	6	28	9	40	5	38	3	30	186

²⁹ http://www.vox.no/upload/7233/Første%20delrapport%20Evaluering_Realkompetansevurdering_April_2008_red.pdf

Figuren under viser antall realkompetansevurderinger gjennomført skoleåret før prosjektet startet og i de to etterfølgende skoleår i de deltagende projektskolene.

Figur 3



Når vi sammenligner skoleåret 2006/07 med skoleåret 2008/09 ser vi at antallet vurderinger har økt i prosjektperioden. Tallene fra skoleavdelingene ved Berg og Sem fengsler viser derimot at denne projektskolen allerede ved prosjektstart hadde utført mange vurderinger. I prosjektperioden har de videreutviklet sine interne rutiner og har dessuten bidratt med nyttige erfaringer i prosjektarbeidet ved de andre skoleavdelingene.

Anbefalinger

Prosjektgruppene har i sine sluttrapporter kommet med anbefalinger til andre som skal i gang med realkompetansevurdering ved skoleavdeling og fengsel. Anbefalingene er basert på prosjektenes utfordringer og suksesskriterier for en vellykket implementering av realkompetansevurdering.

- Ta kontakt med fylkeskommunen for informasjon om hvordan realkompetansevurderinger gjøres i ditt fylke. Ha møte med den instansen i fylkeskommunen som er ansvarlig for realkompetansevurdering (ressursenter, OPUS, videregående skole) og etabler samarbeidsrutiner. Tydeliggjør at innsatte med korte dommer har dårlig tid og at realkompetansevurdering derfor må gjennomføres raskt.

- Vurder om det er noen ved skoleavdelingen eller i arbeidsdriften som bør bli skolert av fylkeskommunen til å bli fagkonsulent.
- Sett av ressurser i budsjettet til arbeidet med realkompetansevurdering.
- Gi personalet som jobber med innsatte i en opplærings situasjon og i arbeidsdrift grunnleggende kjennskap til realkompetansevurdering. Dette er viktig for å gjøre dem i stand til å oppdage innsatte som kan være mulige kandidater for realkompetansevurdering. Enkelte personer innenfor lærerstab og kriminalomsorg/verksdrift må ha spisskompetanse slik at de kan bistå de andre ansatte.
- Utarbeid interne rutiner for realkompetansevurdering (kartlegging, søknad, vurdering, kompetansebevis, restopplæring). Sørg for at nyinnsatte blir kartlagt så tidlig som mulig under soning.
- Plasser ansvaret for realkompetansearbeidet inn i en stillingsinstruks for å sikre kontinuitet.
- Sørg for at alle nyansatte får informasjon om realkompetansevurdering
- Informer alle aktører og nivåer om realkompetansevurdering
 - o Benytt alle møter og samlingsplasser til å informere om realkompetansevurdering overfor ansatte.
 - o Benytt anledningen til å informere om realkompetansevurdering i samtaler med innsatte, for eksempel i introduksjonsamtaler, kartleggingsamtaler og i forbindelse med oppsett av opplæringsplaner.
 - o Synliggjør nytten av skriftlig dokumentasjon med tanke på videre utdanningsløp.
 - o Bruk ferdigutviklet informasjonsfolder og plakat som ligger på www.vox.no/realkompetanse/kriminalomsorg.
 - o Bruk Vox sine hjemmesider for informasjon om realkompetansevurdering www.vox.no/realkompetanse.
- Etabler et tett samarbeid mellom skoleavdeling og arbeidsdrift slik at kandidater til realkompetansevurdering blir oppdaget og motivert og læringsmiljøet både i skole og arbeidsdrift blir videreutviklet mot økt gjennomføring av fagbrev knyttet til det praktiske arbeidet.
- Etabler et nettverk av samarbeidspartnere som kan bidra inn i arbeidet med realkompetansevurdering (Nav, brukerorganisasjoner, friomsorgen, oppfølgingsklasser).
- Etabler tett dialog med Navs representant og sosialkonsulent for oppfølging ved ansvarsgruppemøter.

- Ta kontakt med en av prosjektskolene for informasjon og veiledning (se kontaktliste).

“Vi ser konturene av at nettopp involvering av fagfolk fra egen arbeidsdrift er en kritisk suksessfaktor for RKV [realkompetansevurdering]-prosjektet.”

- Oxford Research, andre delrapport s.36

Avsluttende kommentar

Formålet med prosjektet var å gjøre realkompetansevurdering (også yrkesprøving) kjent og benyttet i opplæringen innenfor kriminalomsorgen med sikte på helhetlige og tilrettelagte opplæringsløp.

De lokale prosjektene har i høy grad oppfylt intensjonen og forventningene i målformuleringene. I Innst. S.nr. 196 (2004-2005) fra Kirke-, utdannings- og forskningskomitéen hevdes det at realkompetansevurdering har en spesiell verdi for innsatte. Erfaringen fra prosjektene viser at dette er tilfelle. Mange innsatte har erfaring som kan vurderes opp mot kompetansemålene i læreplanene. Dokumentasjon av kompetanse i et fag har betydning for videre opplæringsløp spesielt ved at opplæringen blir avkortet. Rapporter fra prosjektene viser at avkortingen i snitt har vært 1,5 – 2 år. Mange i målgruppen har negative skoleerfaringer som kan være et hinder for å sette i gang med opplæring. Anerkjennelse for kompetanse en kanskje ikke visste en hadde, gir økt selvtillit og kan motivere for å fortsette skolegangen. Noen har også bestått fagprøven i løpet av soningstiden og løslates dermed med fagbrev som kan ha stor betydning for enkelte mht å skaffe seg jobb.

Samlet sett viser resultatene fra prosjektarbeidet at økt bruk av realkompetansevurdering fører til høyere bevissthet om og bedre grunnlag for en individuelt tilrettelagt opplæring der den enkeltes kompetanse er utgangspunkt for planlegging og progresjon.

“Prosjektet har bidratt til bevisstgjøring, ikke minst med tanke på individuelle fagplaner og tilrettelagt undervisning ut fra kunnskaps- og evnenivå. All undervisning ved skolen preges nå av grundig kartlegging før et undervisningstilbud etableres.”

- Fra sluttrapporten, Glemmen vgs./Ravneberget fengsel

Realkompetansevurdering er etablert ved skoleavdelingene og fengslene som har vært i prosjektet, og det er skapt engasjement og interesse. Prosjektlederne og -medarbeiderne har opparbeidet erfaring og kompetanse og kan dermed fungere som ressurspersoner når resultatene fra prosjektet skal spres. På denne måten er det lagt et godt grunnlag for videre arbeid med å etablere tilbud om realkompetansevurdering i videregående opplæring innenfor kriminalomsorgen.

Vedlegg 1: Prosjektorganiseringen

Vox, nasjonalt fagorgan for kompetansepolitikk

Nasjonal prosjektgruppe har bestått av:

Fagsjef Åge Hanssen (prosjektleder)
Seniorrådgiver Camilla Alfsen
Seniorrådgiver Sissel Lyngvær Ramstad (2008, 2009)
Rådgiver Katrine Nesje (2007)
Prosjektsekretær Mona Halvorsrud

Glemmen vgs./Ravneberget fengsel

Lokal styringsgruppe har bestått av:

Rolf Stene, inspektør Glemmen vgs, (leder)
Leif Skaug, Ravneberget fengsel
Terje Scheele, Glemmen vgs. avd. Lisleby,
Tom Anonsen, Glemmen vgs., avd. Ravneberget,
Anne Woodruff, Nav Sarpsborg

Terje Scheele og Anne Woodruff har senere gått ut av styringsgruppa
Ny fra Nav er Bjørn Jensen

Lokal arbeidsgruppe:

Tom Anonsen, leder
Just Arntsen, Ravneberget fengsel
Tone Marberg, Glemmen vgs.
Ingebjørg Banfi, Glemmen vgs.

Ingebjørg Banfi gikk ut av gruppa høsten 2009

Færder vgs. /Berg og Sem fengsler

Tore Johan Olsen; Nav
Trine Lise Weidemann; Tønsberg ressurs
Ketil Wang- Hansen; Færder vgs.
Pål Kopstad (2007, 2008) Berg fengsel
Jørn Andreassen, Sem fengsel
Marit Joakimsen (2009) Berg fengsel
Hilde Larsen; Færder vgs. avd. Berg fengsel
Knut Bjørn Strømmen, Færder vgs., avd. Sem fengsel
John Thorbjørn Rygg, Færder vgs., avd. Sem fengsel, prosjektleder

Hilde Larsen, Knut Bjørn Strømmen og John Thorbjørn Rygg har hele tiden vært organisert i en intern arbeidsgruppe

Åsane vgs./Bergen fengsel

Styringsgruppe:

Egil Hovda, Åsane vgs. (leder til 15. august 2007)
Alfhild Taraldsen, Åsane vgs. (leder, fra 15. august 2007)

Geir Hundvebakke, Åsane vgs.
Bjørn Steinar Waage, Åsane vgs.

Roald Sjursæther, Bergen fengsel
Ståle Folkedal, Nav
Torbjørn Mjelstad, Hordaland fylkeskommune

Arbeidsgruppe:
Yngve Sandven(leder) Åsane vgs.
Bengt Bru, Åsane vigs.
Torill Hartwiig, Nav
Atle Hansen, Bergen fengsel

Etter en reorganisering våren 2008 ble modellen med styrings- og arbeidsgruppe forlatt og det ble etablert en prosjektgruppe:

Alfhild Taraldsen, Åsane vgs. avd. Fossane, leder
Roald Sjursæther, Bergen fengsel, driftsjef, nestleder
Bengt Bru, fagleder, Åsane vgs.
Torbjørn Mjelstad, Hordaland fylkeskommune
Torill Hartwig, Nav

Romsdal vgs./Hustad fengsel

Sonja Grydeland, Romsdal vgs. avd. Hustad fengsel (prosjektleder)
Jorunn Dahle, Utdanningsavd. Møre og Romsdal fylke
Mette Rød, fengselsleder Hustad fengsel
Annhild Viken Sunde,leder Møre og Romsdal Friomsorgskontor
Hilde Sortvik, Nav

Pga. permisjoner etc. ble gruppen fra høsten 2007 seende slik ut:
Kari Anne Ruud, Romsdal vgs. avd. Hustad fengsel (prosjektleder)
Gjert Skjønberg, fungerende fengselsleder Hustad fengsel
Annhild Viken Sunde, leder Møre og Romsdal Friomsorgskontor
Jorunn Dahle, Utdanningsavd. M&R fylke
Arild Skutholm, driftsleder, Hustad fengsel

Brundalen vgs./Trondheim fengsel

Per Sneeggen, Brundalen vgs. (prosjektleder)
Hans Petter Larsen, Trondheim fengsel
Anniken Sund, Brundalen vgs.
Cathrine Tronshart, Brundalen vgs.
Kari Anne Nordgård, Brundalen vgs.
Lotte Thorbjørnsen, Nav (2007)

Sryringsgruppa:

Kjellbjørg Lunde (Fylkesmannen i Hordaland, leiar av styringsgruppa)
Liv Henly (Kriminalomsorga region nordøst)
Per-Willy Mørk-Karlsen (Hordaland Fylkeskommune)
Åge Hanssen (Vox), Lotte Torbjørnsen (Nav)
Kjetil Wang-Hansen (Færder vidaregåande skole)
Richard Ormerud (Stiftelsen Wayback) og
Paal Chr. Breivik (Fylkesmannen i Hordaland, sekretær)

Vedlegg 2: Kontaktliste

De lokale prosjektene:

Rolf Stene	Halden vgs./avd. Halden fengsel e-post: rolste@ostfoldfk.no
Tom Anonsen	Glemmen vgs./avd. Ravneberget fengsel e-post: tomano@ostfoldfk.no
Thorbjørn Rygg	Færder vgs./avd. Sem fengsel e-post:: johnry@vfk.no
Alfhild Taraldsen	Åsane vgs. /avd. Bergen fengsel e-post:: Alfhild.Taraldsen@post.hfk.no
Kari Anne Ruud	Romsdal vgs./avd. Hustad fengsel e-post: Kari.Anne.Ruud@mrfylke.no
Per Sneeggen	Brundalen vgs. / avd. Trondheim fengsel e-post: Per.Sneeggen@stfk.no

Nasjonal prosjektledelse:

Camilla Alfsen	Vox, nasjonalt fagorgan for kompetansepolitikk e-post: camilla.alfsen@vox.no
Åge Hanssen	Vox , nasjonalt fagorgan for kompetansepolitikk (t.o.m. 31.12..09), prosjektleder Utdanningsdirektoratet (f.o.m. 01.01.10) Age.hanssen@utdanningsdirektoratet.no
Sissel Lyngvær Ramstad	Vox,nasjonalt fagorgan for kompetansepolitikk (t.o.m. 08.01.10)
Mona Halvorsrud	Vox, nasjonalt fagorgan for kompetansepolitikk, prosjektsekretær mona.halvorsrud@vox.no

Vedlegg 3: Produkter

I løpet av prosjektperioden har det blitt utviklet flere konkrete produkter. Noen av produktene er alt nevnt tidligere i rapporten. Under gir vi en samlet framstilling.

Delprosjektene har avlevert rapportering til Vox hvert halvår i tillegg til sluttrapporteringen. Vox har sammenstilt disse rapportene i en felles framstilling gjengitt i vedlegg 5 i denne rapporten.

Tidlig i prosjektet gjennomførte Vox to kvantitative undersøkelser som avdekket status for bruk av realkompetanse. Dette ble gjort for perioden 2002 t.o.m. 2008. Etter det har Fylkesmannen i Hordaland lagt inn realkompetansevurdering som en variabel ved den årlige rapporteringen fra kriminalomsorgen. Vox finner det derfor ikke nødvendig å innhente tall for 2009 og videre.

Vox gjennomførte våren 2008 en kvalitativ undersøkelse om bruken av realkompetansevurdering. Undersøkelsen viser til suksessfaktorer for implementering av realkompetansevurdering som metode.

Prosjektgruppen ved Trondheim fengsel har produsert informasjonsfolder med tilhørende plakat, noe flere av prosjektene har benyttet seg av.

Det er produsert to filmer som dokumenterer hvilke erfaringer innsatte har med realkompetansevurdering.

Det er utarbeidet en nettside for realkompetansevurdering innen kriminalomsorgen ³⁰.

Prosjektet har vært presentert og informert om ved flere konferanser og møter i løpet av prosjektperioden. Fylkesmannen i Hordaland planlegger en endelig erfaringskonferanse i april 2010.

Oxford Research har vært ansvarlig for ekstern evaluering og vil i løpet av vinteren 2010 presentere den siste evalueringsrapporten av totalt tre.

³⁰ Link

Vedlegg 4 Sluttrapportering fra delprosjektene

I dette vedlegget presenteres sluttrapporteringen fra de fem delprosjektene med oppsummering av status for arbeidet i dag og utfordringer for veien videre.

Kapitlene med rapporteringen fra delprosjektene er skrevet av de lokale prosjektlederne. Prosjektgruppen i Vox er ansvarlig for kapitlet "Veien videre".

Innhold

Sluttrapport fra Glemmen videregående skole, avd. Ravneberget fengsel	40
Prosjektorganiseringen	40
Faser i prosjektarbeidet	40
Utfordringer i prosjektarbeidet.....	41
Kompetanseheving.....	41
Informasjonsarbeid.....	42
Realkompetansevurdering.....	42
Statistikk.....	42
Kostnader og tidsbruk	43
Eksempler og tilpassing	43
Konklusjoner	44
Anbefalinger	44
Sluttrapport fra Færder videregående skole, avd. Berg og Sem fengsler	46
Prosjektorganiseringen	46
Faser i prosjektarbeidet	47
Utfordringer i prosjektarbeidet.....	48
Kompetanseheving.....	48
Informasjonsarbeid.....	48
Realkompetansevurdering.....	50
Statistikk.....	53
Kostnader og tidsbruk	53
Eksempler og tilpassing	54
Fra prosjekt til ordinær drift	56
Konklusjoner.....	56
Anbefalinger	57
Annet, ordet fritt.....	58
Sluttrapport fra Brundalen videregående skole, avd.Trondheim fengsel	60
Prosjektorganiseringen	60
Faser i prosjektarbeidet	60
Utfordringer i prosjektarbeidet.....	62
Kompetanseheving.....	62
Informasjonsarbeid.....	63
Realkompetansevurdering.....	63
Statistikk, høsten 2009.....	64
Kostnader og tidsbruk	64
Eksempler og tilpassing	64
Fra prosjekt til ordinær drift	65
Konklusjoner.....	66
Anbefalinger	66
Annet, ordet fritt.....	67

Sluttrapport fra Romsdal videregående skole, avd. Hustad fengsel.....	68
Prosjektorganiseringen	68
Faser i prosjektarbeidet	69
Utfordringer i prosjektarbeidet.....	69
Kompetanseheving.....	70
Informasjonsarbeid.....	70
Realkompetansevurdering.....	70
Statistikk.....	71
Kostnader og tidsbruk	72
Eksempler og tilpassing	72
Fra prosjekt til ordinær drift	73
Konklusjoner.....	73
Anbefalinger.....	74
Annet, ordet fritt.....	74
Sluttrapport fra Åsane videregående skole, avd. Bergen og Bjørgvin fengsel.....	75
Prosjektorganisering	75
Kompetanseheving.....	77
Informasjonsarbeid.....	77
Realkompetansevurdering.....	78
Statistikk.....	79
Kostnader og tidsbruk	79
Døme og tilpassing.....	79
Frå prosjekt til ordinær drift	80
Konklusjon	81
Anna	81
Veien videre.....	83
Vedlegg.....	87
Vedlegg 1: Mal for sluttrapportering.....	87
Vedlegg 2: Statistikk for hele prosjektperioden.....	89
Vedlegg 3: Årshjul fra Brundalen videregående skole, avd. Trondheim fengsel.....	91
Kilder.....	92

Sluttrapport fra Glemmen videregående skole, avd. Ravneberget fengsel

Prosjektorganiseringen

Lokal styringsgruppe har bestått av:

Leif Skaug fengselsleder ved Ravneberget,
Terje Scheele, avdelingsleder Glemmen vgs avd Lisleby,
Tom Anonsen, lærer/rådgiver Ravneberget,
Rolf Stene, inspektør Glemmen vgs, (leder)
Anne Woodruff, Nav Sarpsborg

Terje Scheele og Anne Woodruff har senere gått ut av styringsgruppa
Ny fra Nav er Bjørn Jensen

Lokal arbeidsgruppe:

Tom Anonsen , leder av gruppa
Just Arntsen, leder arbeidsdriften Ravneberget
Tone Marberg, restaurant og matfag
Ingebjørg Banfi, renhold

Ingebjørg Banfi gikk ut av gruppa høsten 2009

Faser i prosjektarbeidet

Høst 2007:

Vi laget en folder som omtalte skolens faglige innhold der vi også ga de innsatte et tilbud om realkompetansevurdering i allmenne fag og i ulike yrkesfag. Alle innsatte fikk denne folderen ved innsettelse. Dette ble fulgt opp med samtale hos rådgiver for de som ønsket det i samarbeid med kriminalomsorgen. Et fullverdig kjøkken og en kokkelærer i halv stilling gjorde at vi umiddelbart kunne sette i gang med realkompetansevurdering innen dette fagområde. Likeledes la vi stor vekt på et godt samarbeid med Lisleby kompetansesenter med tanke på å få innsatte ut i et yrkesløp etter endt soning. Vi jobbet også hardt med å få en renholder inn i fengselet.

Resten av prosjektiden:

Fra januar fikk vi en renholder og husøkonom som jobbet en dag per uke. Således kunne vi tilby realkompetansevurdering innen renholds-fag. Erfaringen viste snart at svært få hadde nok kompetanse for realkompetansevurdering. Tilbudet måtte reduseres til kortere kurs og den innsatte fikk med seg et kompetansebevis. Skolen lagde også et spørreskjema angående skole og realkompetansevurdering som politiet ga til den domfelte slik at vi på forhånd fikk kartlagt ønsker om skolegang. Spørreskjemaet skulle da sendes til fengselet før innsettelse. I denne fasen fikk

vi et godt samarbeid med Bjørn Jensen fra Nav. vi brukte også tirsdagsmøtet for innsatte til å markedsføre skolens og Navs tilbud. Arbeidsdriften på Ravneberget dreier seg om montering og vedlikehold og derfor la vi stor vekt på å utnytte kjøkkenets muligheter ved å tilsette en lærer i full stilling. Således kunne vi realkompetansevurdere innenfor restaurant og matfag. Dette ble høyt prioritert, og dukket det opp ønsker om andre fag, leide vi inn kompetanse utenfra.

Utfordringer i prosjektarbeidet

En stor utfordring har vært mangel på andre yrkesgrupper innefor verksdrift. Vi har derfor konsentrert oss om restaurant- og matfag og renhold. Vi har også realkompetansevurdert innenfor allmenne fag. Her har vi også måttet leie inn krefter utenfra. Andre utfordringer dukket opp når den innsatte ble løslatt. Hvilke offentlig instanser skulle gå inn og ta et ansvar? Hvor skulle den løslatte henvende seg og til hvem? Hvem kunne ta et ansvar? Oppfølging etter endt soning for de som er realkompetansevurdert er en kjempeutfordring.

Kompetanseheving

Skolen har etterlyst kurs for lærere innenfor realkompetansevurdering, men ingenting har skjedd. Det har kun vært rådgiver som har fulgt et slikt kurs. Vi har lagt stor vekt på et godt samarbeid med kjøkken- og verksdrift – et samarbeid som kun har blitt bedre og bedre, vi har gode kommandolinjer for å fange opp den innsatte ved innsettelse. Ved å ha fått inn Nav ved Bjørn Jensen, en dag per uke, har kompetansen hevet seg ytterligere. I disse dager har Nav bevilget midler til en fast saksbehandler som er tilgjengelig her i fengselet hele uken. Dette har ført til et bedre samarbeid mellom helse, skole, Nav og ledelse i fengselet, vi møtes fast en gang per uke. Skolen og fengselet har stadig fått et tettere samarbeid, vi har korte morgenmøter hver dag samt et lengre møte på tirsdager der alle samarbeidspartnere er tilstede.

Det har vært vesentlig for gjennomføringen av prosjektet at det er utviklet et stadig bedre samarbeid mellom skolen og fengselet. Etter hvert fikk lærer i restaurant og matfag sitt eget kjøkken. Dette bedret muligheten vesentlig for kompetansevurdering innenfor dette faget.

Ansettelse av husøkonom/renholder en dag ukentlig, var også viktig for realkompetansevurderingsprosjektet. Innenfor renhold ligger det store muligheter med tanke på realkompetansevurdering. Beklageligvis hadde ikke skolen midler til å forlenge ansettelsen av renholdslærer denne høsten.

Informasjonsarbeid

Skoleavdelingen har laget en presentasjon av skolen i form av en folder som innsatte har fått ved innsettelse. Det er også blitt laget et forenklet spørreskjema der den innsatte kan krysse av fag og eventuelt melde interesse for realkompetansevurdering. Vegger og dører flere steder i fengselet har blitt dekorert med bilder og tekst om realkompetansevurdering.

Realkompetansevurdering

Faglærer innenfor restaurant og matfag foretar en faglig vurdering og sender opplysninger til hovedskolen (Glemmen vgs.) som utsteder kompetansebevis eller vitnemål. Papirene blir deretter sendt til den enkeltes hjemmeadresse. Skolen arkiverer et eksemplar.

Fagkonsulenter

Ravneberget har ingen ansatte fagkonsulenter innenfor fengselssystemet, men lærere ved fengselet får likevel utføre realkompetansevurdering. Vi har per i dag ingen rutiner for opplæring av fagkonsulenter i fengslet, men dette er lovet å komme på plass snarest.

Oppfølging etter realkompetansevurdering

Utfordringen ved oppfølging etter en realkompetansevurdering har vært å synliggjøre hvem som har ansvar for å videreføre realkompetansevurderingen som har blitt gjort i fengselet etter at den innsatte har blitt løslatt. Dette betyr at den enkelte lærer må følge opp den løslatte i forhold til praksisplass, lærested og andre offentlige etater som for eksempel Nav. Hvis en realkompetansevurdering skal nyttiggjøres fullt ut, må det etableres et system som fanger opp den innsatte etter at skolen og fengselet har gjort sitt. Vi tror at realkompetansevurdering vil være et meget nyttig verktøy for å få innsatte til å mestre livet utenfor.

Overfor domfelte som venter på soning har vi hatt god erfaring med at den domfelte sender skolen det utfylte skjemaet om ulike skoleønsker under soning. Vi kommer da raskere i gang med realkompetansevurdering og/eller undervisning.

Statistikk

	Høst 2007		Vår 2008		Høst 2008		Vår 2009		Høst 2009		Totalt
	SF	YF	SF	YF	SF	YF	SF	YF	SF	YF	
Ravneberget	4	2	1	3	5	5	1	4	0	5	30

Tabellen viser antall realkompetansevurderinger utført på Ravneberget, fordelt på studieforberedende program (SF) og yrkesfaglig program (YF)

Kostnader og tidsbruk

Ravneberget har hatt egen lærer til å utføre realkompetansevurderinger innen restaurant og matfag. Der for vil vi oppleve økte utgifter dersom man leier inn hjelp utenfra. Ellers er det intet problem at kostnadene til realkompetansevurdering skal dekkes via skolebudsjettet.

Det er særs viktig at ting skjer kjapt, spesielt med tanke på å kunne få fullført vurderingen mens kandidaten soner på Ravneberget. Vanligvis settes vurderingen inn kort tid etter at behovet er meldt. Yrkesfag tar selvsagt lenger tid enn allmennfag. Den enkeltes kunnskap og arbeidserfaring varierer sterkt, således vil også den tiden man trenger for vurdering, variere sterkt.

Eksempler og tilpassing

2007:

Thea: Hun fikk vitnemål vg1, restaurant og matfag (RM). Tine har lang erfaring med arbeid som kokk. Etter endt soning fikk hun jobb på en fjellstue i Valdres og gjorde en utmerket jobb. Skolen har hatt periodisk kontakt med sosialkontoret på Fagernes. Status per i dag: Hun har greid seg relativt bra, styrt unna rus og kriminalitet. Hun bor på et lite småbruk ved Fagernes. Hun har ikke tatt fagbrev.

Emma: Hun ble realkompetansevurdert og fikk med realkompetansebevis når hun forlot Ravneberget. Hun havnet fort utpå "kjøret" og status er ukjent per i dag.

Julie: Hun fikk med seg kompetansebevis da hun forlot Ravneberget. Tilbake på Bredtvedt etter en tid. Stadig rusproblematikk rundt henne.

Ida: Hun fullførte vg1 og vg2 RM og har siden da vært lærling. Hun skal opp i fagbrev i mai 2010. Hun har to ganger vært Østfoldmester for lærlinger.

2008

Hanna: Hun fullførte vg1 og vg2 og har per i dag lærlingeplass ved Politihøgskolen i Oslo. For tiden er hun på skolebenken for å ta teorifagene i norsk, matte, allmennfag ved Sinsen voksenopplæring.

Nora: Hun fikk utstedt kompetansebevis fra Glemmen vgs og jobber per i dag utenlands i Peru.

Ingrid: Hun fikk kompetansebevis fra Glemmen vgs, men det går dårlig med henne. Det siste vi vet er at hun har sonet en dom i Drammen fengsel.

2009

Maria: Hun er av utenlandsk opprinnelse. Hun har fullført vg1 RM, er fremdeles på Ravneberget og tar vg2 RM.

Astrid: Hun har fullført vg1 og vg2 RM. Hun er meldt opp til fagbrev som praksiskandidat.

Eline. Hun fikk kompetansebevis fra Glemmen vgs. Er per i dag privatist i vg1, og er ferdig til jul. Hun går på vg2 RM ved en vgs i Telemark. Eline går det bra med.

Torild: Lang erfaring fra kjøkken og får etter en rkv innen RM, med seg et kompetansebevis fra Glemmen vgs da hun forlater fengselet om en 14 dagers tid.

Andrea: Får etter en rkv innen RM med seg kompetansebevis fra Glemmen vgs når hun forlater fengselet ved juletider.

Konklusjoner

Prosjektet har bidratt til bevisstgjøring, ikke minst med tanke på individuelle fagplaner og tilrettelagt undervisning utfra kunnskaps- og evnenivå. All undervisning ved skolen preges nå av grundig kartlegging før et undervisningstilbud etableres.

Vi har ikke prioritert innsatte/domfelte i soningskø. Men de som venter på soning har fått brev med informasjon om tilbudet. De som har svart på brevet har kommet raskere i gang med realkompetansevurdering og/eller skole.

Det har vært en positiv prosess med mer samarbeid og forståelse mellom de ulike arenaene; skoleverket, Nav, kriminalomsorgen og brukerorganisasjoner. Prosjektet har vært medvirkende til at Nav nå har fast konsulent som har en fast dag pr. uke ved fengselet.

Realkompetansevurdering bidratt svært positivt til å ivareta individuell tilrettelegging og tilpasset opplæring.

Anbefalinger

For oss har det vært avgjørende å være med i prosjektet. Dette har bevisstgjort oss i forhold til hvilke muligheter det ligger i realkompetansevurdering. All undervisning tilrettelegges nå ut fra en kartlegging eller realkompetansevurdering og er mye mer individuelt tilpasset.

Følgende suksessfaktorer er viktig for at realkompetansevurdering i opplæring innenfor kriminalomsorgen skal bli benyttet:

- Spisskompetanse innenfor lærerstab og kriminalomsorg/verksdrift
- Effektiviteten – man kan gjennomføre realkompetansevurdering hurtig
- Synliggjøre nytten av skriftlig dokumentasjon med tanke på videre utdanningsløp

Realkompetansevurdering er et handlekraftig verktøy som på relativ kort tid munner ut i en helhetlig vurdering av den enkeltes kompetanse innenfor faget. Dette blir synliggjort gjennom et konkret dokument.

Vi vil gi følgende anbefaling til andre skoleavdelinger som skal implementere realkompetansevurdering i daglig drift:

- Kartlegg områder der skole/fengsel har sin faglige styrke og utviklingsmuligheter, rammebetingelsene for de ulike fengslene vil variere sterkt. På Ravneberget har vi ut i fra fengselets muligheter framfor alt valgt å satse på restaurant og matfag og renhold.

Sluttrapport fra Færder videregående skole, avd. Berg og Sem fengsler

Prosjektorganiseringen.

Navn	Arbeidssted	Stilling	Prosjektansvar
Tore Johan Olsen	Nav, Horten	Nav representant i våre fengsler Bla. ansvar for opplegg og oppfølging av innsatte etter soning. Økonomisk hjelp til kandidater realkompetansevurdering uten rett	Være med på å utvikle samarbeidsrutiner med Tønsberg ressurs og fengslene for å bedre betalingsrutiner og å heve kvaliteten på innholdet i veiledning til innsatte. Rutinebeskrivelse for betaling Nav/ Tbg.ressurs
Trine Lise Weidemann	Tønsberg ressurs Greveskogen vgs.	Konsulent Ansvar for realkompetansevurderinger og for opplæring av fagkonsulenter	Kvalitetssikre rutiner for elektronisk arkivering av realkompetansevurderinger foretatt i fengslene. Ansvar for meldt opplæringsbehov av nye fagkonsulenter i våre kollegier
Ketil Wang- Hansen	Færder vgs	(Studierektor hovedskolen årene 07/08 og 08/09) Leder fengselsund.	Er med i nasjonal styringsgruppe Økonomi/reiser
(Pål Kopstad)	Sem fengsel	Arbeidsdrift, mekanisk Fram til 31.12.08	Videreutvikle modeller for realkompetansevurdering og yrkesprøving. Bidra til engasjement med strukturer rundt opplæringsbehov.
Jørn Andreassen	Berg fengsel	Arbeidsdrift, kjøretøy	
Marit Joakimsen	Sem fengsel	Arbeidsdrift, trearbeid Med fra 2009	
Hilde Larsen	Færder vgs	Rådgiver, Berg fengsel	Arb. gr.(5% ress.hver) Referenter. Oppdrag etter ½ års planer
Knut Bjørn Strømmen	Færder vgs	(Leder fengselsundervisn. årene 07/08 og 08/09) Rådgiver Sem	
John Thorbjørn Rygg Prosjektleder	Færder vgs	(Rådgiver), koordinator Sem fengsel	Arb. gruppe Prosjektleder (20% ress.) Ansvar for koordinering, møter rapporter, prosjektledermøter etc.

Hilde Larsen, Knut Bjørn Strømmen og John Thorbjørn Rygg har hele tiden vært organisert i en arbeidsgruppe med faste møter for å forberede saker til møter, og å holde trykk på framdriften.

Thorbjørn har møtt på prosjektledersamlinger (fire pr. år) på Vox for å motta og avgi informasjon om prosjektet underveis. Alle prosjektmedlemmene har hatt mer eller mindre ansvar for enkeltsaker i perioden. Prosjektleder med mesteparten av ressursen, har naturlig nok engasjert seg i mange enkeltsaker og detaljer.

Kommentarer til endringer i organiseringen

Pål Kopstad gikk over i annen stilling fra 01.01.09, og gikk derfor ut av prosjektet på eget initiativ. Pål ble erstattet av Marit Joakimsen. Marit er leder for trebearbeidingsverkstedet ved Sem fengsel, og har tilsvarende stilling som Pål hadde. Selv om det var kort tid igjen av prosjektperioden, syntes vi det var viktig å styrke prosjektet med Marit. Samarbeid med arbeidsdriften på Sem er for oss fortsatt en viktig utfordring.

Videre har Knut Bjørn Strømmen fungert som leder for opplæringen innenfor kriminalomsorgen under Ketil Wang-Hansens engasjement som studierektor ved hovedskolen i skoleåret 07/8 og 08/09. Fra høsten 09 er begge tilbake i de rollene de hadde ved prosjektstart våren 07. Omorganiseringen har bydd på noen utfordringer, bla. har Ketil vært veldig opptatt på hovedskolen i den perioden han fungerte som studierektor.

Faser i prosjektarbeidet

I startfasen og i det første prosjektåret var vi opptatt av å kartlegge hvilke satsingsområder som ville være viktige for vårt prosjekt. Her er vår prosjektbeskrivelse fra våren 2007, med satsingsområder.

Hovedmål	Arbeidsmål	Delmål
Informere innsatte, de i (soningskø) og de som har samfunnsstraff og tilby de som er aktuelle til RKV og evt. YP	1. Utvikle Informasjonsrutiner til/ fra samarbeidspartnere	Etablere møter med fengselsledelsen på Berg og Sem 2gg i året med prosjektgruppa. Sørge for deltakelse på fengslenes og avdelingens personalseminarer Etablere og utvikle formelt samarbeid med: ‡ arbeidsdriften ved fengslene ‡ fylkeskommunen ‡ attføringsbedrifter ‡ Nav ‡ Tønsberg ressurs ‡ Andre aktuelle samarbeidspartnere
	2. Utvikle kartleggingsverktøy	Lage et utfyllende skjema, hvor det går fram evt. behov for RKV. Sørge for at det blir distribuert og tatt i bruk som kartleggingsverktøy. (Forslag til skjema ligger vedlagt)
	3. Kompetanseheving	Kvalitetssikre samtale og iverksette faglig kartlegging(realkompetansevurdering) på grunnlag av kartleggingsskjema Aktuelle personer bør kompetanseheves i forhold til samtaleteknikk og observasjon for å "finne" flest mulig av aktuelle for realkompetansevurdering innen målgruppene.
	4. Bedre Informasjonsrutinene til målgruppene	Lage og distribuere informasjonsbrosjyre og prøve om det er mulig å innføre info kanal på alle cellene
	5. Være med å påvirke utviklingen av omlegginger i fengslene	Utarbeide konkrete forslag til skolens og arbeidsdriftens plass i fengslene, fysisk og praktisk, Slik at forholdene legges bedre til rette for læring, og ikke minst realkompetansevurdering
	6. Sikre kontinuitet etter prosjektets avslutning	Ha utarbeidet konkrete rutiner og klare prosedyrer for framgangsmåte. Kursing for nye medarbeidere hvert år.

Her ble det særlig lagt vekt på å ferdigstille kartleggingsskjema, samt å sikre deltakelse på møter og personalseminarer med egne fengsler. Avdelinger, ledelse og arbeidsdriftene. Videre å sikre jevnlig opplæring av nye konsulenter.

Våren 2008 skulle vi utarbeide en mal til *informasjonsbrosjyre*. Her ble det fort klart at vi kunne dra nytte av infobrosjyre laget ved Trondheim fengsel. Vi fikk etter hvert rettigheter og kjøpte oss inn i denne. Vi fikk i tillegg laget en engelsk oversettelse.

I samme periode startet vi arbeidet med innføring av *INFO-kanal på cellene*.

Skoleåret 08/09 startet vi arbeidet med individuelt tilrettelagt plan (ITP) for innsatte elever. Vi inviterte 28 deltagere til seminar i Praha våren 2008, der alle arbeidsdriftsavdelinger og ledelse var representert fra begge våre samarbeidsfengsler. Målsettingen for seminaret var å starte en prosess der vi sammen og på tvers av etatene kunne reflektere over hvordan vi kan "dra sammen" når vi planlegger opplæring for den enkelte innsatt i skole og arbeidsdrift. Overskriften for arbeidsseminaret var "Hva skjer etter en realkompetansevurdering?"

Her ble det avtalt konkrete tiltak for dette arbeidet. Blant annet ble det i etterkant utarbeidet en mal for individuelt tilrettelagt plan (ITP) som kan brukes ved opplæring i både skole og arbeidsdrift (eller begge deler). I tillegg etablerte vi tverrfaglige samarbeidsmøter, kalt "faggruppemøter", der vi ukentlig samler representanter fra en arbeidsavdeling, skole og sosialkonsulent der vi skaffer oss bedre innsikt i hverandres arbeid med den enkelte innsatt. Bla. tar vi opp ITP'ene for hver enkelt i disse møtene.

Gjennomgående mål i hele prosjektperioden har vært å øke antall realkompetansevurderinger blant innsatte, kurse nye fagkonsulenter og kurse nye lærere i MI.

Utfordringer i prosjektarbeidet

Vi har erfart at ting kan ta mye mer tid enn planlagt. Både når det gjelder praktisk gjennomføring og implementering av nye rutiner. Omorganiseringer og langtidssykemeldinger i fengslene har vært årsak til at flere av våre planlagte aktiviteter ikke har latt seg gjennomføre i prosjektperioden. Prosjektrapportens videre beskrivelse vil belyse noen av utfordringene.

Kompetanseheving

- Gjennomføring av *MI* kurs* del 1 nye lærere og del 2 for alle lærere i fengselsundervisningen har årlig blitt ivaretatt. I tillegg ble mange fra arbeidsdriftene skolert på seminar i Krakow våren 2009.

- Rådgiverutdanning for rådgiverne ved Sem og Berg fengsler. Utdanning ble gjennomført og avsluttet juni 2008.
- Seminar Praha med hovedvekt på felles plattform for utarbeidelse av mal for individuelt tilrettelagt plan for opplæring. Lærere, betjenter arbeidsdrift, fengselsledere (28)
- Kursing / godkjenning av nye fagkonsulenter blant alle nytilsatte i fengselsundervisningen og i arbeidsdriftene. Årlig kursing av nytilsatte.
- Kurs i læreplananalyser i regi av Telemark og Vestfold fylkeskommuner. Mange lærere og betjenter i fengselsundervisningen deltok.

Vi mener det er av avgjørende betydning at vi har fokusert på intern opplæring av fagkonsulenter, og at dette sikres ved kontinuerlig opplæring av nyansatte lærere/verksbetjenter.

Videre ser vi at arbeidet som ble gjort under og etter seminaret i Praha førte til konkrete og hensiktsmessige tiltak for oppfølging av tilpassede opplæringsløp for den enkelte innsatt.

Informasjonsarbeid

- Få innført infokanal på cellene. Besøkt Oslo fengsel sammen med teknisk og dataansvarlig på Sem og sett på Oslo fengsels opplegg for INFO-kanal. Kartlagt behov gjennom spørreundersøkelse blant innsatte ved Oslo fengsel. Utarbeidet informasjonsmaterieell i samarbeid med Idefagskolen. Ved Sem fengsel er en innkjøpt server beregnet på formålet kommet på avveie. (det har vært omorganisering, kontorbytter og langtids sykefravær). Serveren er etterlyst skriftlig til fengselsleder på Sem, hvor det bes om at den "kommer opp og går" snarest mulig, da vi har informasjon å legge ut på kanalen. På Berg skal det kjøpes inn TV til fellesrom på skoleavdelingen hvor informasjonen skal kjøres fra. Det er en bedre løsning da de fleste innsatte på Berg ofte er innom skolebygget til skole eller til biblioteket.
- Utarbeidet en mal til informasjonsbrosjyre. Her ble det fort klart at vi kunne dra nytte av infobrosjyre laget ved Trondheim fengsel. Vi fikk etter hvert rettigheter og kjøpte oss inn i denne. Vi fikk også laget en engelsk oversettelse som egne brosjyrer, og som 2 språklige plakater. Disse var klare til distribusjon i november 2008.

Alle innsatte får en brosjyre ved innsettelse, og det skal henge plakater på fengslens avdelinger.

Informasjonsrutiner:

- **De innsatte**

Informeres noe gjennom informasjonsbrosjyre som deles ut ved innsettelse når de fyller ut kartleggings skjema. De som ut fra skjemaet avdekker behov for realkompetansevurdering blir videre informert gjennom samtale med skoleavdelingenes rådgivere. På Berg fengsel er rådgiver med på alle de innsattes første ansvarsgruppemøte (skal gjennomføres i løpet av den første mnd) og gir informasjon om realkompetansevurdering der. På Sem informeres alle skoleelevene om kompetansegivende tilbud og om realkompetansevurdering.

- *De som skal inn til soning*

Vi har så langt ikke gjort noen direkte innsats mot domfelte som venter på soning. Vi hadde ønsket om å få laget eget informasjonsmateriell og få det distribuert til denne gruppen i løpet av høsten 09. Vi skal lage et infoskriv om skoleavdelingenes tilbud i fengslene hvor også mulighetene for realkompetansevurdering omtales, og i den forbindelse legge ved gjeldende infobrosjyre om realkompetansevurdering.

- *De med samfunnsstraff*

Oppfølgingsklassen har elever med samfunnsstraff. De informeres av rådgiver, og gjennom en egen informasjonsbrosjyre om oppfølgingsklassen. Brosjyren distribueres til de aktuelle kommuner i "inntaksområdet". Videre vil de i varierende grad få informasjon gjennom saksbehandler i hjemkommunen. Brosjyrer til alle. Opphengte plakater.

Realkompetansevurdering

Samarbeidet mellom fylkeskommunen og fengselsundervisningen når det gjelder realkompetansevurderinger koordineres av Tønsberg Ressurs. Vi har en kontaktperson ved dette ressursenteret som tar seg av all saker med realkompetansevurderinger i fengselsundervisning. Dette gjelder behandling av grunnlagsskjemaer, bestilling av fagkonsulenter og utstedelse av kompetansebevis. Vedkommende person sitter også i vår prosjektgruppe. Det er de samme rutiner for bestilling og gjennomføring ved begge fengslene.

Tønsberg ressurs har i prosjektperioden utviklet et elektronisk system for å holde oversikt over realkompetansevurderinger foretatt ved våre fengsler.

Når det gjelder selve kompetansebevisene har disse fungert greit, og det er ikke foretatt endringer. Viser også til prosesskart som ble vedlagt rapporten for vårhalvåret 2008.

Fagkonsulenter

Vår erfaring er at tilgangen på fagkonsulenter er tilfredsstillende. Spesielt fordi vi dekker mange fagområder med interne konsulenter både på skole og i

arbeidsdrift, og vi har et velfungerende samarbeid med Tønsberg Ressurs. Alle lærere i fengselsundervisningen og alle verksbetjenter m/ fagbrev er godkjente som fagkonsulenter i sine fag.

Tønsberg Ressurs henter fagkonsulenter fra videregående skoler, bedrifter, opplæringskontorer, arbeidsdriftene ved fengslene våre. I enkelte tilfeller, fagkonsulenter fra andre fylker.

Tønsberg ressurs legger vekt på at det er personer som kjenner faget godt og som er egnet til å gjennomføre en slik samtale.

Alle fagkonsulenter får samme type informasjon og opplæring fra Tønsberg ressurs. Opplæringen tar ca. 1 -1 1/2 time. Alle får en opplæringsmappe som de skal sette seg inn i og får utdelt skjema for vurderingsresultat, timelister og innmelding ny fagkonsulent. På denne måten har vi bygget opp en base av fagkonsulenter på 120 stykker fordelt på 53 ulike fag. Opplæringsmappe fra Tønsberg ressurs ble vedlagt rapporten for vårhalvåret 08.

Oppfølging etter realkompetansevurdering

Når det gjelder Sem fengsel, har vi det siste året hatt 2 eksempler på at rådgiver har blitt involvert i ansvarsgruppemøter i forbindelse med oppfølging og læreplass etter løslatelse. Ved Berg fengsel er rådgiver alltid involvert i den innsattes ansvarsgruppemøter, og rådgiver er dermed en viktig medspiller i forhold til å påvirke innholdet i fremtidsplanen den innsatte har med seg.

Her har restopplæringsdokumentet vært avgjørende for positiv innflytelse. Restopplæringsdokumentet har også her bidratt til positiv respons fra opplæringskontor og fra konsulent som har skaffet den innsatte tilgang på nettskole med læringsplattform, slik at eleven har kunnet laste ned forelesningsdokumenter og oppgaver å jobbe med. Dette må gjøres under tilsyn av ansvarlig lærer. Fordelen med en slik måte å arbeide på, er at konsulent/veileder ikke trenger å komme så ofte inn i fengslene for oppfølging.

Det ble innført en IFI (internett for innsatte) løsning høsten 09 ved både Sem fengsel og Berg fengsel. På Sem fengsel gir begrensningene foreløpig ikke mulighet for den enkelte innsatte å benytte de aktuelle læringsplattformene for fjernstudier, mens dette er mulig på Berg fengsel. Det er imidlertid signalisert at det kan bli aktuelt å gi de innsatte tilgang til dette også i lukkede fengsler, men på et senere tidspunkt.

For alle realkompetansevurderinger som gir en restopplæring gir det grunnlag for en målrettet videre opplæring. I mange av yrkesfagene er vi avhengige av veiledning fra kvalifiserte personer utenom fengselsundervisningen. Vi benytter lærere på egne skoler, fagkonsulenter fra Tønsberg ressurs, og fagfolk fra opplæringskontorene. Ellers skaffer vi lærebøker og materiell som er nødvendig. Ulempen med dette, spesielt på Sem, er at eleven må bruke mye tid til selvstudier. Vi må sammen med ham og fagpersonen sette opp en plan for arbeidet og

framdriften, som så kan evalueres med jevne mellomrom. Dette har vist seg gunstig for den motiverte og strukturerte eleven enn for den teorileie og ustrukturerte eleven. Ved Berg er situasjonen noe annerledes, ved at de har et bredere tilbud innen arbeidsdrift, hvor det er lærere inne som kan ivareta opplæringen, hvor praksis er den største delen av opplæringa. Videre kan de på Berg få frigang til læreplass, og/eller studier ved Tønsberg ressurs.

Sett ut fra dette, ville det være gunstig at skoleavdelingen med sin fagkompetanse kunne følge tettere opp i opplæringen ved verksdriften på Sem. Det ville også gjøre det lettere for verksdriftens folk både å realkompetansevurdere, og å sette opp planer for restopplæring. Selv om soningstiden ved Sem er relativt kort for de fleste, er det viktig å få satt i gang viktige læringsprosesser så tidlig som mulig.

I samtlige realkompetansevurderinger med kompetansebevis innen yrkesfag har det gitt avkorting i opplæringsløpet. I noen av tilfellene har det ført til godkjenning av alle læreplanmål innen et studieprogram, og dermed 2 års avkorting i aktuelle opplæringsløp.

Innspill fra brukere

Vi mener at vi ikke har aktuelle brukerorganisasjoner representert i Vestfold. Vi har derfor heller satset på å involvere elever ved fengselsskolen ved Berg som referanse. Hittil har 2 elever blitt satt inn i prosjektplanene, og vi har i løpet av høsten 09 foretatt en grundig gjennomgang av deres syn på hvordan arbeidet med realkompetansevurdering kan gjøres enda bedre. Informasjon, gjennomføring og oppfølging har vært stikkord.

Begge elevene vi har hatt samtale med ble først kjent med realkompetansevurdering når de kom til Berg fengsel. De synes de fikk god informasjon etter samtale med rådgiver om hva realkompetansevurdering gikk ut på, og de understreker begge at det var bra at rådgiveren tok initiativ til en samtale allerede første uken de var på Berg. Den ene fikk godkjent all yrkesteorien som anleggsmaskinfører, og hadde nok praksis til å gå opp til fagprøven umiddelbart etterpå. Den andre eleven fikk godkjent store deler av yrkesteorien som helsefagarbeider, og fikk deretter frigang fra Berg fengsel til Tønsberg ressurs for å ta restopplæringen der. I dag jobber han med å skaffe seg litt mer praksis før han tar fagprøven.

Den ene eleven er førstegangssoner, og den andre soner sin tredje dom. Etter å ha blitt informert om prosjektet vi er med i, og i tillegg har fått erfare hvordan realkompetanse virker, er de begge enige om at dette er et verktøy som flere innsatte burde få glede av på et tidligere tidspunkt. Han som soner sin tredje dom sier at hadde han hørt om dette tidligere kunne han hatt fagbrev for mange år siden, og dermed ville han hatt lettere for å få jobb, og ikke falt for fristelsen til å tjene "raske penger".

I forhold til informasjon er de begge enig i at det må komme så tidlig som mulig i soningen, men samtidig ikke så tidlig at de ikke hadde "falt til ro" fordi det er så mye annet nytt. Samtidig understreket de at det er viktig med personlig

informasjon, og ikke bare en brosjyre. De synes ideen med infokanal og mer interaktiv informasjon var mer spennende enn en brosjyre. Spesielt mente de at det ligger så mange brosjyrer om "alt mulig" rundt omkring på fengselsavdelinger landet over, at det noen ganger er vanskelig å vite hva du kan ha nytte av å lese.

Selve gjennomføringen av vurderingen var begge svært fornøyd med, og understreket at det var viktig med en "forsamtale" med den som skulle gjennomføre vurderingen. Da ble de kvitt eksamensfølelsen som de hadde når de var litt usikre på om de kunne noe i det hele tatt. Å få utdelt fagplanen av rådgiver synes den ene var nyttig, mens den andre synes det var litt forvirrende fordi det var så mange vage uttrykk der. Begge synes at fagkonsulenten var svært dyktig og de mente at han/hun fikk frem mer kunnskap enn de selv trodde de hadde.

Alt i alt synes de to at dette er en utrolig god ordning for "oss som har levd litt og gjort mye rart". Ingen av de to hadde store ønsker om å sitte lenge på skolebenken, men samtidig ønsket de seg en formell kompetanse. De er opptatt av at når de først skal sone må de gjøre noe fornuftig, og ikke bare gå på "hobbykurs". Selv om ingen av dem trivdes spesielt godt i skolen den gangen de gikk der, synes de i dag at det er viktig med papirer på at de faktisk **kan** noe. De synes det gir en form for selvtillit å ha fått fagbrev, eller oppdage at de faktisk er veldig nær et. Det å få lov til å bevise at de faktisk **kan** noe, og ikke **bare** har jobbet, trekker de fram som viktig. De forteller også om mange andre de kjenner som kunne hatt nytte av å bli realkompetansevurdert. Den ene har fortalt om realkompetansevurdering til en kamerat, og forteller at denne kameraten på eget initiativ har tatt kontakt med Nav for å få de til å hjelpe han med å ta fagbrev.

Statistikk

	Høst 2007		Vår 2008		Høst 2008		Vår 2009		Høst 2009		Totalt
	SF	YF	SF	YF	SF	YF	SF	YF	SF	YF	
Berg og Sem	5	2	3	11	1	8	2	10	1	12	55

Tabellen viser antall realkompetansevurderinger utført på Berg og Sem, fordelt på studieforbereende program (SF) og yrkesfaglig program (YF)

Kostnader og tidsbruk

Det er nå foreslått at kostnadene til realkompetansevurdering skal dekkes via skolebudsjettet. For vår del kan konsekvensene bli at vi ikke legger opp til massiv realkompetansevurdering, slik vi hadde planlagt. Dette kan medføre at vi må sile realkompetansevurderingene, og satse på de som ser mest realistiske ut til å nå en del lærerplanmål. Vi mener det må gis garantier for overføringer av midler som står i forhold til antall realkompetansevurderinger ved det enkelte fengsel / fengselsundervisning. Viser for øvrig til tidligere argumentasjon for fleksibel ordning hvor fylkeskommunene dekker alle rettighetslever.

Realkompetansevurdering er gjennomført raskt for de fagene i prosjektperioden som vi har dekket ved å inneha intern fagkonsulentkompetanse. Det betyr at tiden fra meldt behov til vurdering har ligget innenfor en ramme på 14 dager. Oftest har det skjedd i løpet av en uke.

I fag hvor vi trenger eksterne konsulenter, er erfaringen at det vanligvis kan gjennomføres i løpet av 1 mnd, men oftest innenfor en ramme på 14 dager.

Det raskeste er vurdering i transportfag med under ett døgn. Vi har hatt et tilfelle der det har tatt opptil 6 uker da det har vært vanskelig å finne riktig konsulent. De fagene vi normalt er raskest på, er de som dekkes av interne konsulenter.

I det andre ytterpunktet har det tatt 55 dager fra levert grunnlagsskjema til mottatt kompetansebevis. (IKT driftsfag, hvor også konsulenten var sykemeldt uten at vi var klar over det). Gjennomsnittlig tid pr. vurdering har ligget på ca. 30 dager i vårhalvåret 09. Vi mener det er i meste laget. Problemet har ikke vært å skaffe konsulenter, men at konsulentene ikke har hatt tid og anledning til å gjennomføre realkompetansevurdering på kort tid. I et par tilfeller hvor kandidaten har lang erfaring fra yrket, men lenge siden han har praktisert, har vi latt ham "lese seg opp" i påvente av vurdering. På denne måten har vi flere eksempler på at kandidaten får godkjent alle læreplanmål, og dermed 2 års avkorting i opplæringsløpet. I disse tilfellene har det vært helt klart at kandidaten har sittet inne med mye faglig kunnskap i utgangspunktet. Det bør ikke gå mer enn 3 uker fra kandidaten er fanget opp og grunnlagsskjema er levert til realkompetansevurderingen er gjennomført.

Eksempler og tilpassing

A

Vi hadde en innsatt som ble realkompetansevurdert i kokkefaget våren 2008 mens han sonet ved Sem fengsel. Han fikk godkjent noen av læreplanmålene, og ble anbefalt å gjennomføre grunnleggende teoriopplæring i de resterende læreplanmålene. Ut fra dette ble det sendt en søknad om inntak ved Berg fengsel, som har opplæring i dette faget. Han ble overført Berg fengsel sommeren dette året. I august samme år startet han opp med opplæring i vg2 kokkfag, der han kun deltar i de læreplanmålene han ikke har fått godkjent. Han deltar også i praktisk opplæring ved kjøkkenet på Berg som er et lærlinggodkjent kjøkken. Pga. alvorlig sykdom ble han forsinket i forhold til fremtidsplanen, men har nylig avsluttet opplæringen og har bestått hele vg 2.

B

En innsatt ved Sem ønsket i januar 09 å utdanne seg til Barne - og ungdomsarbeider. Han ønsket ikke å gå på skolen, han ville heller studer på cella. Mannen virket sterkt motivert. Vi skaffet ham de nødvendige pensumbøkene, og la opp en plan for gjennomføring med oppgaver og lesestoff. Han hadde mye

livserfaring, men startet han på "scratch". Dette gikk veldig bra. Han arbeidet seriøst med stoffet. Etter hvert begynte han på skoleavdelingen ved fengslet, og vi kontaktet fagkonsulent for veiledning før realkompetansevurderingen. Konsulenten forsjekket nivået, og gav ham tilgang på læringsplattformen tilknyttet faget.

Uka etter ble realkompetansevurderingen gjennomført. Han fikk bestått 7 av 11 læreplanmål, og sto igjen med 4. I dette tilfellet hadde det nå gått 3 mnd. siden han startet å lese!

Straks etter vurderingen tok han fatt på de resterende læreplanmåla ved hjelp av læringsplattformen på nettet. I mellomtiden hadde vi i samarbeid med Nav og med hans hjemkommune gjort avtale om at han kunne få prøve seg som ungdomsarbeider i hjemkommunen. Det var imidlertid stor skepsis til dette fra kommunens side, basert på tidligere erfaring med ham. Nav ordnet med det økonomiske, og han skulle følge restopplæringen 1-2 dager i uke på Tønsberg ressurs.

Dette eksemplet, sett i et helhetlig perspektiv, ser pr. i dag ut til å ha gitt et godt utbytte for den innsatte. Det som var kritisk, var at det tok lang tid å etablere nødvendige relasjoner som var nødvendige for å få dette til. Siste avklaring kom uka før løslatelse.

Det at det ble jobbet parallelt med ytre faktorer som gjaldt hans framtid, var etter vår klare oppfatning veldig avgjørende for hans motivasjon og det å kunne beholde troen på at det han selv hadde lagt grunnlaget for, kanskje kunne føre til et meningsfylt arbeid, ut av rusproblematikk og nye kriminelle handlinger

C

Vi hadde en elev som ble realkompetansevurdert i bilskadefaget ved Sem fengsel. Han fikk godkjent nesten alle læreplanmål, men sto igjen med tre av modulene han trengte. Kandidaten ble så løslatt.

Han ble satt inn igjen våren 08 på et annet lukket fengsel, og overført til Berg fengsel sommeren 08. Her fikk han plass ved arbeidsdriften på bilverkstedet, og ble fulgt opp ut fra realkompetansevurderingen som var gjort året før.

Restopplæringsbehovet overskred ikke 20 % av læreplanmålene, og vi planla at han kunne følge opplæring i to av modulene sammen med elevgruppa som fulgte opplæring i lette kjøretøy (sammenfallende moduler), samt praktisk opplæring i den siste modulen ved bilverkstedet på Berg. I denne situasjonen kan man jo gjøre en restvurdering på de siste modulene for å vurdere ferdig. Dette ble gjort kort tid før løslatelse, og eleven fikk godkjent alle læreplanmålene.

D

En av våre elever ble realkompetansevurdert som helsefagarbeider. Han fikk godkjent relativt mange av læreplanmålene, men det gjensto noe. Vi fikk til en avtale med Tønsberg Ressurs, der han kunne følge opplæringen i de læreplanmålene han manglet i et vg2-kurs som de satte i gang fra høsten – 08. Han fulgte da undervisning noen timer i uka. Han manglet også noe pålagt yrkeserfaring utover den praksisen han hadde fra HVPU- jobbing. Den resterende tiden bruker han nå i en opplæringsavtale med et pleiehjem, som var den typen praksis han manglet i sin yrkesbakgrunn i dette faget. Målsettingen her er å ta fagbrevet våren 2009.

E

En annen innsatt som kom til Berg fengsel hadde arbeidet som kokk i mange år, han hadde også drevet eget cateringselskap. Han hadde avviklet sitt eget selskap ved innsettelse og følte at livet hadde rast sammen. Fra før hadde han ingen formell utdanning innen kokkfag, og vi spurte om han kunne tenke seg å formalisere det han hadde lært ved å jobbe på restaurantkjøkken og med catering.

Han ble realkompetansevurdert og besto alle fagkravene med glans. Deretter ble dokumentasjon på arbeidspraksis og bestått yrkesteori sendt opplæringskontoret og han besto fagprøven to mnd senere. Dessverre har han i ettertid fått utvisningsvedtak og må forlate landet ved prøveløslatelse. Det som har holdt han oppe er at han etter de siste måneders soning har fått papirer (fagbrev m/europass) som kan skaffe ham jobb i hjemlandet.

Fra prosjekt til ordinær drift

Alle kartlagte, aktuelle kandidater meldes inn til Tønsberg ressurs. Etter realkompetansevurderingen vil kompetansebeviset styre den tilpassede opplæringa.

Kravet til å gjennomføre tilpasset opplæring etter realkompetansevurdering bør få konsekvenser for organisering av fengselsundervisningen ved at vi i større grad benytter innleide tjenester fra konsulent eller annen relevant fagperson etter behov. Dette kan vi f eks gjøre ved å holde igjen en "pott" i vårt budsjett, slik at vi i enda større grad kan leie inn nødvendige tjenester.

Konklusjoner

På mange måter har det vi at vi brukte realkompetansevurdering som verktøy før prosjektet vært en utfordring for oss. Realkompetansevurdering var allerede etablert i fengselsundervisningen ved Sem fengsel og Berg fengsel, og vi hadde brukt dette verktøyet i flere år.

Likevel har prosjektet i mye større grad sørget for at realkompetansevurdering har befestet sin rolle som et av de mest nyttige verktøyene vi har for voksne som skal inn i et opplæringsløp. Fokuset til rådgivere og lærere er i større grad enn

tidligere at vi realkompetansevurderer alle vi ser har noe som kan vurderes. På den måten har vi tidsmessig kuttet ned mange opplæringsløp, og samtidig har den enkelte elev fått mer tilpasset opplæring. I tillegg har vi utarbeidet en felles mal for individuelt tilrettelagt plan (ITP), som blant annet brukes for å planlegge restopplæringen etter en realkompetansevurdering.

Prosjektet har i liten grad bidratt til å etablere tilbud om realkompetansevurdering for innsatte/domfelte i soningskø. Dette skyldes delvis at soningskøen i Vestfold har vært omtrent 0 de 2 siste årene. Vi ser imidlertid at det kan bli en framtidig problemstilling, og vi arbeider videre med å få rutiner for hvordan informasjon skal legges ut til den aktuelle gruppa.

Vi hadde allerede ved prosjektstart godt utbygde samarbeidsverktøy både med kriminalomsorgen og Nav. I prosjektperioden har vi også spisset samarbeidet spesielt med tverrfaglige "faggruppemøter", der vi har møteturnus med samtlige arbeidsdriftsavdelinger ved våre samarbeidsfengsler.

En realkompetansevurdering utløser som oftest en restopplæring, delmål som ikke er godkjent. I forhold til læreplanene er det konkrete opplæringsmål som det skal gis opplæring i. I den grad vi kan skaffe veiledere i det aktuelle faget, dersom vi ikke dekker det selv, vil være avgjørende for de fleste. Ofte leier vi inn fagkonsulent med den aktuelle kompetanse, som kommer innom fengslet med jevne mellomrom. Noen ganger må vi ty til rene selvstudier, hvor vi skaffer aktuelt lærestoff kandidaten kan arbeide med. Da er det viktig å legge til rette slik at eleven ikke går seg fast. Mange elever har som kjent best for å lære gjennom å erfare, ikke gjennom et teoretisk opplæringsløp. Ofte gjelder dette for innsatte med mye praktisk erfaring, og dårlig mestring og erfaringer i teoretiske emner. Dette er en stor utfordring, spesielt for varetektsfengsler hvor eleven ikke har anledning til frigang for å følge praktiske opplæringsløp i det sivile.

Anbefalinger

Suksessfaktorer

Informasjon og kartlegging! Det er viktig at alle innsatte blir informert om ordningen. Det må utarbeides rutiner for informasjon og kartleggingsverktøy som sikrer at alle kandidater blir fanget opp så fort som mulig. Dessuten er det viktig å melde inn behovet for vurdering til den instans som har myndighet så snart som mulig. Det er også viktig at fylkeskommunene og fengslet har et oppegående og godt skolert korps av konsulenter, slik at selve vurderingen kan skje så fort som mulig. Fylkeskommuner som bruker tid på å avgjøre om vedkommende kandidat er rettighetselev, forpurrer prosessen. Her må en ha is i magen, og melde opp uansett rettighet eller ikke. Rutiner i systemet må sørge for at uklarhet om rettigheter kan avgjøres i etterkant. Kostnaden må dekkes på en eller annen måte uansett. Det er av stor betydning at all behandling og gjennomføring ikke byråkratiseres på en slik måte at tidsfaktoren blir kritisk. Spesielt ved varetektsfengsler hvor endringer i soning og flyttinger skjer raskt, er dette spesielt viktig.

Anbefalinger

- Benytte informasjonsmaterieell som er utviklet. Vox er et ressurscenter i så måte. Vox vil også, med bakgrunn i delprosjektenes signaler, utvikle en elektronisk veileder på sine hjemmesider hvor mye relevant informasjon blir å finne. Delprosjektene kan også bidra med direkte veiledning. Ansvarlig for realkompetansevurderinger ved våre fengsler, Trine Lise Weidemann, har vært i Møre – og Romsdal og på et seminar orientert blant annet fylkeskommunen der om hvilke rutiner vi har for realkompetansevurdering i Vestfold. Dette førte til at det "løsnet" der, og man kunne foreta vurderinger raskere enn tidligere.
- Opprette kontakt med ansvarlig fylkeskommunal instans som kan orientere om prosedyrer for innmelding, og også kurse lærere ved fengselskolen og betjenter i arbeidsdrift slik at de får konsulentstatus i sine fag og kan realkompetansevurdere på egen hånd. Det vil gi mulighet for raskere saksgang, og mer kvalitativ oppfølging av restopplæring.
- Det er spesielt viktig at det arbeides raskt ved varetektsfengslene. Det betinger umiddelbar kartlegging ved innsettelse, samtale med skolens rådgiver (eller annen person som er kvalifisert) som sender grunnlagsskjema til fylkeskommunens ansvarlige instans for realkompetansevurderinger, og at fagkonsulent kan ta oppdraget. Det bør ikke gå lenger tid enn ca. 3-4 uker å gjennomføre hele prosessen.
- Informere alle nivåer i fengslet grundig om viktigheten av realkompetansevurdering, og hva det går ut på. Start gjerne ved at dere får legge det fram på et personalmøte/seminar i fengslet.
- Etablere tett samarbeid med arbeidsdriftene, viktig med pedagogisk kompetanse i arbeidsdriften for å veilede og tilrettelegge for gode rutiner ved opplæring.
- Etablere god kontakt med Nav representant og eventuelt sosialkonsulent med tanke på deltakelse i, og opprettelse av ansvarsgruppemøter for den enkelte elev/innsatte med opplæringsbehov.

Annet, ordet fritt

Flere av prosjektgruppene etterlyste tidlig at fylkeskommunene burde ha felles retningslinjer ift. flere ordninger ved realkompetansevurderinger i fengsel, blant annet betalingsordninger. Det jobbes nå med utarbeiding av en håndbok som kan sette slike retningslinjer. Vi støtter opp om dette arbeidet! Dette gjelder spesielt i forhold til betalingsrutiner. Til og med skoleåret 07/08 dekket vår fylkeskommune realkompetansevurderingene for våre elever utenom våre budsjetter. Fra høsten 08 måtte vi dekke disse fra eget budsjett. Dette har medført betydelige ekstraomkostninger for oss fordi vi stadig øker antall vurderinger. Vi er redd for

at dette på lang sikt kan virke hemmende for viljen til å realkompetansevurdere innsatte i Norge, og ønsker en annen ordning på dette.

Vi har tidligere kommet med forslag om at alle fylkeskommunene betaler for realkompetansevurderingene, og tar den økonomiske og administrative delen. Selv om det i utgangspunktet er midler til fengselsundervisningen som skal dekke kostnadene, kan midler holdes tilbake i fylkeskommunene for å dekke de reelle kostnadene ved realkompetansevurderinger.

I Vestfold og nærliggende fylker, praktiseres en tilsvarende ordning når det gjelder privatisteksamener. Fengselsundervisningen melder opp uavhengig av hvilket fylke kandidaten kommer fra, og fylkeskommunene tar kostnaden. Man skulle anta at en slik ordning vil jevne seg ut økonomisk over tid, og man sparer mye administrativt arbeid på å finne ut hvem som har rettighet, hvem som kommer fra andre fylker osv.

Et annet viktig argument i denne sammenheng er at skoleavdelingene ved hvert enkelt fengsel blir mer ansporet til å gjennomføre flere realkompetansevurderinger, ved å få mer ut av "potten".

Når det gjelder samarbeid med arbeidsdriften på Sem, har det vært en utfordring å få etablert en fast møtestruktur. Vi9 hadde ganske bra rutiner fram til nyttår 2009, men møtene var sporadiske. Ved omorganisering ved fengslet fra 01.01.09 mistet arbeidsdriften ved Sem en hel stilling. Det, og sykemeldinger har ført til redusert bemanning i arbeidsdriften. Situasjonen har gjort det vanskelig å ha faste møter uten å måtte stenge verkstedene. Det er villighet til å etablere faste møter, men det har vært vanskelig å finne fast felles, egnet tidspunkt. Skoleavdelingen må også se på dette i forhold til egen timeplanlegging. Det har vært investert i konsulentopplæring, seminar med fokus på å utvikle ITP, kurs i læreplananalyse for å øke kompetansen blant annet til å foreta realkompetansevurderinger i arbeidsdriften. For å komme godt i gang med arbeidet trengs samordning og veiledning til betjentene i arbeidsdriften. Dette kan vi oppnå gjennom et tettere samarbeid og en fast møtevirksomhet hvor aktuelle opplæringsbehov drøftes og som det settes opp planer for.

I forhold til hovedmålsettingen med prosjektet å øke antall realkompetansevurderinger, har vårt prosjekt hatt en jevn økning i antall vurderinger med en dreining mot yrkesfag.

Avslutningsvis vil prosjektleder berømme ordningen med at Vox har organisert 2 halvårige prosjektledersamlinger som har gitt mange positive innspill og inspirasjon til videre arbeid. Det har vært et viktig verktøy for å samordne, og for å gi prosjektet et bredere innhold.

Sluttrapport fra Brundalen videregående skole, avd. Trondheim fengsel

Prosjektorganiseringen

En lokal prosjektgruppe har jobbet tett gjennom hele prosjektperioden. Denne gruppa har ikke vært så stor, fem medlemmer. Når gruppa ble satt sammen, ble det lagt vekt på ulikbakgrunn og kompetanse. Lederen av gruppa er også lederen for skoleavdelinga i fengselet. Det var også en med bakgrunn i læreplanarbeid fra Kunnskapsløftet, leder for arbeidsdriften ved fengselet var representert, rådgiver på skoleavdelinga og en med erfaring som fagkonsulent og norsklærer for å skrive rapporter. Nav var representert det første halve året, men trakk seg fra gruppa på grunn av tidspress. Gruppa har hatt jevnlige møter, ca engang i måneden i løpet av prosjektperioden, men oftere ved behov.

To avprosjektgruppas medlemmer har hatt 15% frikjøp for å jobbe med det praktiske ved prosjektet. Dette har vært å ha kontakt med samarbeidspartnere, berørte parter, innsatte og ansatte ved fengselet og friomsorgen.

Møter med eksterne samarbeidspartnere har vært arrangert etter behov. Når prosjektgruppa har hatt behov for det, har vi innkalt til møter med ulike parter i prosjektet, for eksempel vurderingsenheten ved Brundalen videregående skole eller kontaktperson ved fylkeskommunen.

Faser i prosjektarbeidet

I oppstarten var det viktig å få en innføring i hva prosjektarbeid er og hvordan det best kan planlegges. Derfor var hele gruppa med på et kurs i prosjektarbeid og ut fra det vi lærte der ble det lagt en grundig plan for hvordan prosjektet skulle gå framover. Denne planleggingen gjorde det lett å holde fokus og å se de ulike fasene i prosjektet.

Fase 1, 2. halvår 07:

Innhente kunnskap og erfaring, bearbeide og tilpasse (skjema, modeller). Møter med fylkeskommune og vurderingsenheter i fylket. Skape entusiasme, selge prosjektet og realkompetansevurdering til lærere og ansatte i kriminalomsorgen. Målet var å finne på noe som kunne være med på å spre informasjon og skape en god stemning rundt prosjektet og realkompetansevurdering.

Fase 2, 1. halvår 08

Skape entusiasme. Kompetanseheving for lærere og verkstedbetjenter. Kunnskap, verve og opplæring av fagkonsulenter. Her var en tur til Oppdal viktig for å skape entusiasme og skape forståelse for prosjektet spesielt og generelt for opplæring.

Utvikle informasjonsmateriell, brosjyrer/plakater. Jobben her ble gjort sammen med et reklamebyrå. Dette var viktig for å få et profesjonelt resultat og et materiell som ville vekke oppsikt og interesse hos målgruppen.

Gjøre realkompetansevurdering kjent hos målgruppen. Brosjyre og plakat ble viktig for å få spredt informasjon. I tillegg fikk vi inn et par bilder på en PowerPoint med informasjon fra fengselet for nyinnsatte.

Fase 3, 2. halvår 08

Møte med berørte parter. Grappa hadde ett stort møte i november med berørte parter, blant annet fylke, skole, vurderingsenhet, fengselsledelse og kriminalomsorgen. Dette for å informere om prosjektet, planer for gjennomføring og mål.

Mer målbevisst informasjon, oppfølging og gjennomføring av realkompetansevurdering i målgruppa. Etter at informasjonsmateriellet var på plass ble det enklere å få målgruppa informert om mulighetene. Det ble også avholdt en del møter på avdelingene med innsatte, men denne måten å organisere informasjonsarbeidet ble for tung å fortsette med. Antallet realkompetansevurderinger økte denne perioden.

Fase 4, 1. halvår 09

Gjennomføre realkompetansevurderinger og gjøre det kjent i målgruppa. Informasjonsmateriell og det at realkompetansevurdering har kommet inn som et punkt i inntakssamtalen til skolen har gjort at flere kandidater fanges opp.

Intensivering av informasjon til berørte parter ved møter med den enkelte organisasjon/samarbeidspartnere. En viktig hjelp for å gjøre realkompetansevurdering kjent er de som omgir den innsatte. De to som hadde frikjøp reiste til ulike organisasjoner som har kontakt med innsatte og domfelte. De besøkte organisasjonene var blant annet: Røde Kors Visitor, Wayback, Foreningen for fangers pårørende, Friomsorgen, Stavne Gård, Frigangshjemmet, Nav.

Beskrive og kvalitetssikre rutiner til videreføring av prosjektet. I dette arbeidet har det vært viktig å sette opp en plan for hva som må gjøres i løpet av et år for å holde dette varmt. Det har blitt satt opp et årshjul som skal illustrere dette. Fra og med 2. halvår 2009 har det blitt opprettet en stilling på 30% som skal jobbe med realkompetansevurdering og oppfølging av prosjektet etter at prosjektperioden er over.

Forsøk på å følge opp fagkonsulenter. Alle potensielle fagkonsulenter fikk tilbud om å få hjelp til å fylle ut CV for å sende inn til fylket slik at de kan godkjennes som fagkonsulenter. Dette tilbudet ble i liten grad benyttet.

Fase 5, 2. halvår 09

Kvalitetssikre rutiner og fortsettelse av prosjektet. Prosjektgruppa skal møtes en gang i måneden for å være støtte til vedkommende som er ansatt i 30% stilling.

Ansette koordinator for realkompetansevurdering. Dette er gjort for å sikre at arbeidet med realkompetansevurdering blir videreført også etter at prosjektperioden er over. Vedkommende har som ansvar å følge opp den enkelte kandidat og å informere ulike berørte parter om realkompetansevurdering.

Utfordringer i prosjektarbeidet

Et mål i starten av prosjektet var å få interne fagkonsulenter i fengselet. Dette har vi ikke lyktes med i særlig grad. Men gruppa ser ikke på dette som et problem, siden vi får fagkonsulenter fra fylkets register over fagkonsulenter. Disse kommer inn og gjennomfører realkompetansevurderingen. Gruppa har dog brukt mye tid og penger på å prøve å få til interne fagkonsulenter, men helt bortkastet vil vi ikke si at det har vært siden ansatte har fått ny innsikt og kjennskap til realkompetansevurdering. Skoleavdelingen har fått et sterkere fokus på realkompetansevurdering og kommer til å holde på dette fokuset i tiden framover. Det er viktig å motivere lærere og ansatte for å holde dette varmt.

Samarbeid med fylke og vurderingsenhet har endret seg fra skepsis til aksept. I utgangspunktet ble prosjektgruppa møtt med en del skepsis fra vurderingsenheten og fylket, fordi de trodde at poenget var at det skulle bli enklere å få godkjent realkompetansevurderingen i fengselet. Da denne misforståelsen var ryddet av veien, ble samarbeidet godt. Det eneste som gjenstår nå er bedre kommunikasjon mellom rådgiver og vurderingsenhet mht. tilbakemelding om resultat/vedtak på realkompetansevurderingen til den enkelte kandidat. Når rådgiver ikke får denne tilbakemeldingen, blir det vanskeligere å få oversikt over opplæringsbehov etter gjennomført realkompetansevurdering.

Kompetanseheving

Prosjektlederkurs for gruppa som oppstart på prosjektet. Prosjektlederkurset la grunnlaget for struktur og organiseringen av prosjektet. Dette var en vesentlig faktor for at prosjektet har gått så bra som det har gjort.

Kurs om realkompetansevurdering for verkstedbetjenter og lærere for å vekke interesse og gi kunnskap om realkompetansevurdering. Målet var å få de til å være med på å fange opp flere potensielle kandidater for realkompetansevurdering. I tillegg har ett av medlemmene i prosjektgruppa deltatt på et kurs for fagkonsulenter i Bodø.

Det er også viktig å nevne at som deltager på prosjektet og gjennom studiebesøk/erfaringsutveksling med grupper i prosjektet har gruppa generelt sett hevet sin kompetanse.

Informasjonsarbeid

Det har vært laget brosjyrer og plakater (norsk og engelsk utgave på brosjyre)

De innsatte informeres om realkompetansevurdering i kartleggingsamtale, tjenestetorg, karriereveiledningsdag og informasjonsmateriell på avdelingene. Via kontaktbetjenter, organisasjoner (Wayback, Visitor, FFP) og "jungeltelegraf". De som skal inn til soning informeres via hjemmesiden til skolen, ellers ingenting. De med samfunnsstraff informeres via friomsorgen v/sosialkonsulenter, ved informasjonsmateriell, kartleggingsamtale skole, "jungeltelegraf" og via organisasjoner.

Realkompetansevurdering

Koordinator for realkompetansevurdering og rådgiver innhenter dokumentasjon for søker, såfremt de ikke kan framskaffe den selv. Vurderingsenheten skriver ut kompetansebevis som sendes til kandidaten. Vi bruker det ordinære systemet i fylkeskommunen.

Fagkonsulenter

Fagkonsulenter blir oppnevnt av den fylkeskommunale vurderingsenheten. Vi bruker fagkonsulenter fra fylket. Eventuell opplæring av fagkonsulenter fra fengselet vil få opplæring gjennom fylkeskommunen.

Oppfølging etter realkompetansevurderingen

En justering av opplæringsplan som er et resultat av realkompetansevurdering kan føre til en overflytting til soning på lavere sikkerhet og det kan gi lettere overføring til åpen soning. Det kan også bli vektlagt i forhold til å gå på 2/3 tid. Generelt vil kvaliteten på oppfølginga blir bedre når det er lagt en plan for opplæring. Realkompetansevurdering kan også føre til at det blir gitt et tilpasset opplæringstilbud i forhold til mangler i kompetansen til den enkelte. Dette kan føre til inntak til opplæring.

Når kandidaten har fått kompetansebevis vil videre opplæring bli avkortet i forhold til det kandidaten har fra før og hva vedkommende mangler for å nå målet for opplæringa.

Prosjektgruppa har ingen erfaring med innsats overfor domfelte som venter på soning. Det er vanskelig å få til pga. manglende faste rutiner omkring innkalling til soning, derfor har vi ingen mulighet til å legge rutiner for dette.

Brukerorganisasjoner

Prosjektgruppa har udelt positive erfaringer med brukerorganisasjonene. Gjennom dem har vi knyttet kontakter og informert slik at de kan videreformidle tilbudet til eventuelle kandidater. Nå ser vi ringvirkninger av dette arbeidet, men det er viktig å huske på at dette må holdes varmt for å beholde den positive effekten.

Statistikk, høsten 2009

	Høst 2007		Vår 2008		Høst 2008		Vår 2009		Høst 2009		Totalt
	SF	YF	SF	YF	SF	YF	SF	YF	SF	YF	
Trondheim	3	1	2	4	3	11	1	12	1	2	40

Tabellen viser antall realkompetansevurderinger utført i Trondheim fengsel, fordelt på studieforberedende program (SF) og yrkesfaglig program (YF)

Kostnader og tidsbruk

Pr. i dag blir kostnadene dekket av fylkeskommunen i Sør-Trøndelag, uansett hjemfylke for kandidaten (ved rettighetslever). Hvis dette skal dekkes av skolebudsjettet og det skal foretas mange realkompetansevurderinger og yrkesprøvinger, vil dette medføre en stor belastning på budsjettet. Dersom bevilgningene ikke økes, vil andre poster på budsjettet bli skadelidende.

Det å få gjennomført realkompetansevurdering i ett enkelt fag kan ta fra to dager til ½ år. Yrkesprøving tar lenger tid. Enkeltfagene kan ta kort tid. Det er altså veldig vanskelig å si noe sikkert om dette siden det er mange faktorer som spiller inn. På et generelt grunnlag kan en si at yrkesfag tar lenger tid enn fellesfagene. Jevnt over tar prosessen litt lang tid, særlig synes kandidatene dette. De er gjerne utålmodige og ivrige etter å få i gang prosessen.

Eksempler og tilpassing

Eksempel 1

Våren 2009 ble det søkt om en realkompetansevurdering opp mot Vg1 Media og kommunikasjon for elev på oppfølgingsbasen. Eleven var ferdig med samfunns- og straff, men valgte likevel å følge opplæringa og gjennomføre eksamen i alle fellesfag for yrkesfag ved oppfølgingsbasen.

Vedkommende fikk tilbakemelding om manglende grunnlag for realkompetansevurdering, men voksenretten ble utløst. Pga. søker sin alder (25 år) og ønske om ikke å starte i en ordinær videregående skole, sammen med elever på 16 år, har Sør-Trøndelag fylkeskommune i samarbeid med Ressurssenteret ved Brundalen videregående skole tilrettelagt for en nettbasert opplæring. Vedkommende får tilsendt oppgaver i programfagene fra faglærere med ulik spisskompetanse i media og kommunikasjon tilpasset lærerstoffet i de ulike oppgavene. Der det er

nødvendig tilrettelegges det for et "kortkurs" for vedkommende på spesialrom ved Brundalen vgs. Eks. på dette er fotokurs. Foruten tilbakemeldinger på innsendte nettoppgaver får vedkommende veiledning 4t/u fra lærer tilsatt i media og kommunikasjon ved skoleavdelinga Trondheim fengsel. Opplæringa startet opp i september 2009 og målet er å gjennomføre Vg1 og Vg2 skoleåret 2009/2010. Eleven har fortsatt sin arbeidsplass ved Oppfølgingsbasen. Nav har gitt uttrykk for at de ønsker å være behjelpelig med å finne lærlingeplass etter avsluttet Vg2.

Eksempel 2

Høsten 2008 ble det søkt om en realkompetansevurdering opp mot fagbrev elektriker for elev ved oppfølgingsbasen. Vedkommende har sonet ved Trondheim fengsel i tillegg til samfunnsstraff. Svaret fra vurderingsenheten kom en uke etter innsendt søknad. Han fikk godkjent deler av programfag. Han valgte under og etter avsluttet samfunnsstraff og ta fellesfag for yrkesfag ved oppfølgingsbasen, parallelt som manglende programfag ble påbegynt ved Resurssenteret på Brundalen vgs. Dette var et komprimert løp for voksne hvor Vg1 ble gjennomført høsten 2008 og Vg2 våren 2009. Høsten 2009 startet vedkommende som lærling. Han er et meget godt eksempel på at bruk av realkompetansevurdering og videre opplæring kan snu et "kriminelt liv" til et "normalt liv". Han skal i løpet av høsten 2009 holde et innlegg under en Strafferettskonferanse hvor han nettopp vil ha fokus på dette.

Eksempel 3

Våren 2008 ble det for innsatt ved Trondheim fengsel avd. Nermarka (fengsel med høy sikkerhet) søkt om en realkompetansevurdering som grunnlag for inntak til studier ved høgskole/ universitet. Vedkommende hadde noe tidligere skolegang og arbeidspraksis, men dette var mangelfullt dokumentert. Søker sammen med rådgiver utformet en egendokumentasjon på innhold i arbeidspraksis, samt at ligningsattester ble vedlagt som dokumentasjon. Vedkommende hadde under soning ved Trondheim fengsel avlagt eksamen i de seks fag som kan "bygges sammen med" bla. fagbrev og 23/5 regelen. Vedkommende ønsket en utdanning innen informatikk. For at dette kunne realiseres var det nødvendig med et videre soningsforløp som åpnet muligheten for frigang. Det ble derfor samtidig søkt om en overflytting til åpen soning. Som vedlegg til denne søknaden var det lagt ved en opplæringsplan og det ble gjort oppmerksom på at vedkommende hadde søkt høyere utdanning. Han kom inn på et studie i informatikk ved NTNU og dato for overflytting til Frigangshjemmet (åpen soning) var tilpasset oppstartdato for studiet. Vedkommende er nå i gang med sitt andre studieår etter å ha gjennomført første studieår med svært gode resultater.

Fra prosjekt til ordinær drift

Det har blitt opprettet en stilling på 30% for å jobbe med realkompetansevurdering etter at prosjektperioden er over. Denne stillingen ble opprettet fra og med 01.08.09, slik at prosjektgruppa og særlig lederen for denne kan være tilgjengelig for hjelp til vedkommende i denne stillingen i starten. Det er

laget et årshjul (vedlegg 3) som viser arbeidsoppgavene for denne stillingen i løpet av året. Dette årshjulet kan selvfølgelig revideres ved behov.

Konklusjoner

Gjennom prosjektet har skoleavdelingen fått inn rutiner i forhold til gjennomføring av realkompetansevurdering og tilpasset opplæringsløp. Arbeidsdriften i fengselet har fått fokus på opplæring på en annen måte. Det har medført høyere kompetanse hos lærere og andre ansatte som igjen gjør det enklere å legge til rette for opplæring.

For de innsatte så har vi fått etablert et fast tilbud. Det har blitt en del av tilbudet innenfor skolen/fengselet. Opplæringsloven blir bedre ivaretatt for den enkelte mht. rettigheter. For de domfelte vi har ikke spesielle tiltak mot denne gruppen.

Tilbudet om realkompetansevurdering er bedre kjent både blant målgruppen og berørte parter, derfor når vi flere potensielle kandidater til realkompetansevurdering. Prosjektgruppa har et mål om å holde kontakten med ulike samarbeidspartnere (for eksempel Nav, kriminalomsorgen og ulike organisasjoner) også etter prosjektets slutt.

Anbefalinger

Suksessfaktorer

Det å legge ansvar for koordinering av arbeidet hos en person er viktig. Denne personen skal ha gjennomføring av tilrettelegging av realkompetansevurdering som en del av sin arbeidsinstruks. Det er også viktig å følge opp med informasjon til berørte parter, slik at dette holdes langt framme i bevisstheten. For kandidatene sin del er det spesielt viktig med kort tidsbruk på realkompetansevurderingen. Den skal ha kortest mulig behandlingstid. Realkompetansevurdering må også være med når opplæringsplanen skal legges, derfor må den være med på skjema som blir benyttet ved samtaler og opptak. Den er også med på å føre til tilpasset opplæring og oppfølging av den enkelte. Til slutt er det viktig å sikre økonomien til realkompetansevurdering. Finansieringen må komme utenfor skolebudsjettet.

Anbefalinger

Skolering av de som jobber med innsatte i en opplærings situasjon og i arbeidsdrift er viktig for å få fanget opp mulige kandidater. Det er viktig å innarbeide realkompetansevurdering i samtaler med innsatte, for eksempel i kartleggings-samtaler og i opplæringsplaner. For å gjøre muligheten kjent bør det utarbeides informasjonsmateriell eller bruke eksisterende materiell. For å sikre kontinuitet i arbeidet kan det være lurt å få ansvarsområde for realkompetansevurdering inn i stillingsinstruksen til en ansatt, samtidig som tilbudet gjøres kjent for alle ansatte (i skole og kriminalomsorg). Det er også viktig å etablere nettverk i forhold til samarbeidspartnere og instanser som er viktige for å få drahjelp. Prosjektgruppa ser på

god dialog med fylkeskommunen som et veldig viktig område her. Nyansatte må få informasjon om realkompetansevurdering og hvilke rutiner som er lagt for dette. Dette for å sikre at dette er langt framme i bevisstheten hos alle som jobber mot målgruppa.

Annet, ordet fritt

Prosjektet har gitt skoleavdelinga mye kompetanse i forhold til det vi jobber med til daglig og har gitt oss gode kontakter med nye samarbeidspartnere. Det har sikret rutiner i forhold til realkompetansevurdering på en ordentlig måte, slik at en hindrer tilfeldighet i forhold til hvem som får dette tilbudet.

Sluttrapport fra Romsdal videregående skole, avd. Hustad fengsel

Prosjektorganiseringen

Prosjektet har vært organisert med en prosjektgruppe bestående av:

Sonja Grydeland, teamleder Romsdal vgs. avd. Hustad fengsel, prosjektleder
Jorunn Dahle, Utdanningsavd. Møre og Romsdal fylke
Mette Rød, fengselsleder Hustad fengsel
Annhild Viken Sunde, leder Møre og Romsdal Friomsorgskontor
Hilde Sortvik, Nav
Pga. permisjoner etc. ble gruppen fra høsten 2008 seende slik ut:

Kari Anne Ruud, teamleder Romsdal vgs. avd. Hustad fengsel, prosjektleder
Gjert Skjønberg, fungerende fengselsleder Hustad fengsel
Annhild Viken Sunde, friomsorgsleder
Jorunn Dahle, Utdanningsavd. M&R fylke
Arild Skutholm, driftsleder Hustad fengsel

Det har ikke vært mulig for gruppen å få inn en erstatter fra Nav. Arild Skutholm ble trukket inn i gruppa halvveis i prosjektet da vi så nytten av et tettere samarbeid mellom drift og skole i forbindelse med realkompetansevurdering.

Viviann Haukås, førstekonsulent ved Hustad fengsel, var også inne en periode da gruppen hadde behov for å spre kunnskap om realkompetansevurdering til flere ansatte ved Hustad fengsel. Viviann klarte etter hvert å implementere sin del av realkompetansevurderingsarbeidet i sine daglige rutiner. En av hennes oppgaver er å sende ut brev til de som skal sone ved Hustad fengsel, og i brevene blir disse orientert om realkompetansevurdering, hva dette er og at Hustad fengsel kan tilby dette til de som har rett til det.

Prosjektleder: avsatt 20 % ressurs for å drive frem prosjektet

Ledere for friomsorg og fengsel: gjøre realkompetansevurdering kjent for medarbeidere og kontakt mot påtalemyndigheter

Repr. for utd.avd.: særlig ansvar for å gjøre prosjektet kjent, og koordinere mot fylkets ulike fagmiljø

Faser i prosjektarbeidet

Oppstart-fase: første prosjektmøte 28.10.07, og videre utarbeiding av prosjektplan.

- Utarbeiding av brosjyre /informasjonsmateriell på norsk og engelsk til målgruppa
- Gjøre realkompetansevurdering kjent for samarbeidspartnere
- Informasjon ut til de som er i soningskø
- Legge info om realkompetansevurdering ut på nettsida til fengselet
- Møter i Oslo med de andre prosjektgruppene
- Søke informasjon ved de ulike ressursentra om metoden de nytter for realkompetansevurdering; dette er spesifikt for Møre og Romsdal fylke da realkompetansevurderingsansvaret er gitt til disse

Gjennomføringsfase:

- Gjennomføre den første realkompetansevurderingen i april 2008 i renholdsfaget
- Påse at alle på Hustad fengsel kjenner til realkompetansevurdering, informasjonsmateriell på både åpen og lukket avd.
- Arbeide fram gode rutiner for gjennomføring av realkompetansevurdering med hovedskolen
- Framskaffe liste over realkompetansevurderere ³¹ i fylket i de ulike fag
- Påse kursing av nye realkompetansevurderere, også ansatte ved Hustad fengsel er særdeles aktuelle grunnet stor geografisk avstand innad i fylket
- Samtlige prosjektdeltakere er ansvarlige for å arbeide prosjektet framover, og ha et tett samarbeid med sine samarbeidspartnere
- Kompetanseheving av de som skal arbeide med innsatte/domfelte og de i soningskø som har rett på realkompetansevurdering (kick-off seminar høsten 2008)
- Korte ned tida på en realkompetansevurdering slik at også de som soner korte dommer kan ta imot tilbudet

Utfordringer i prosjektarbeidet

Utfordringer

- Ulike metoder for gjennomføring av realkompetansevurdering ved de ulike ressursentra
- Mangel på gode rutiner for realkompetansevurdering i Møre og Romsdal
- Ressursenteret ved vår hovedskole ligger nede grunnet langtidssykdom
- Mangler liste over realkompetansevurderere i fylket
- Uklarheter i forhold til hvem som skal gjøre hva i prosessen
- Geografisk lange avstander til realkompetansevurderere i de ulike faga. Lang gjennomføringstid: innsatte med korte dommer en stor utfordring(I 2008 hadde vi en gjennomsnittlig soningstid på 60 dager.)

31 | Møre og Romsdal brukes betegnelsen realkompetansevurderer istf. fagkonsulent

Kompetanseheving

- Samling høsten 2008: lærere ved avd. Hustad fengsel, ledelse ved Romsdal vgs., utdanningsavd. fylke, saksbehandlere ved friomsorgen, lærer ved Ålesund fengsel, betjenter , ledelse ved Hustad fengsel: foredragsholder: Trine Lise Weidemann fra Tønsberg Ressurs
- Møte med domskontoret i Molde, informasjonsmateriell og opplæring om realkompetansevurdering: dommere, saksbehandlere
- Tema ved personalmøter ved Hustad fengsel: betjenter
- Ukentlig tema ved tverrfaglige møter på begge avdelinger
- Confex-kurs for prosjektgruppa i 2007: "Prosjektledelse og samarbeid"(24.11.07)
- Prosjektleder har tatt studiet karriereveiledning ved Høyskolen i Ålesund(1/2-års-studium)

Alle kompetansehevingstiltak har vært nødvendige, men hvem som har hatt mest utbytte av det er det vanskelig å si. Vi i prosjektgruppa har hatt stort behov for de tiltak vi har satt i verk og deltatt på. Men det er ønskelig at flere betjenter tar aktiv del i å få i gang en realkompetansevurdering.

Informasjonsarbeid

Informasjonsarbeidet som har vært gjennomført i prosjektet er beskrevet ovenfor

Informasjon til

- de innsatte
- Innsatte-gruppen informeres av betjenten som tar imot dem, i tillegg til at repr. fra skolen har samtale innen 24 timer, denne samtalen gir info om realkompetansevurdering på lik linje med andre tilbud skolen har.
- de som skal inn til soning
- Denne gruppen blir informert om realkompetansevurdering av førstekonsulent ved fengselet som sender informasjonsskriv til de som skal til soning ved Hustad fengsel. Her kommer skolens tilbud tydelig fram.
- de med samfunnsstraff
- De med samfunnsstraff blir informert om realkompetansevurdering av saksbehandlere ved friomsorgen. Leder for friomsorgen er med i prosjektgruppa.

Realkompetansevurdering

Hovedskolen skriver ut kompetansebevis /dokumentasjon på realkompetansevurdering etter gjennomføringen av realkompetansevurdering. Dersom eleven fremdeles er på Hustad fengsel sendes dokumentasjon til skoleavdelingen der vi tar kopi og leverer originalen til eleven. Dersom eleven er løslatt ønsker allikevel skoleavdelingen ved fengselet å ha en kopi av dokumentet. Dette fordi vi av erfaring

vet det er best at vi oppbevarer kopier da eleven ofte skifter bolig, og papirer har en tendens til å forsvinne.

Vi klarte i løpet av høsten 2008 og våren 2009 å få til kurs for realkompetansevurderere i fylkets regi, og vi var 4 fra fengselet som deltok: verksleder, 2 fra kantina og teamleder i skolen. I etterkant av kursa ble det laget ei liste over alle "godkjente" realkompetansevurderere, dvs. de som hadde blitt kurset, slik at det er lettere å få tak i en vurderer i faget. På grunn av at Hustad fengsel ligger 4,5 mil fra Molde ser vi en stor fordel i å ha vurderere her ved fengselet. I tillegg er det flere ved hovedskolen med erfaring som er lette å be.

Vi ber aktuelle kandidater (betjenter, driftsbetjenter, lærere etc.) bli med på kurs når fylke arrangerer det.

Oppfølging etter realkompetansevurderingen

En realkompetansevurdering får store positive konsekvenser for eleven. Det er lettere å lage ei framtidsplan, og det er lettere å gi eleven et tilbud som passer til behovet for opplæring i bedrift eller skole. Det blir enklere å tilpasse /skreddersy et opplæringstilbud enten ved skoleavdelingen i fengselet, frigang i forhold til at eleven må reise til hovedskolen for å få imøtekommet sine behov, eller arbeid utenfor fengselet.

Det blir tidlig i realkompetansevurderingsprosessen avdekket hvilke behov eleven har. Og dersom han har 5 års praksis eller mer, slipper han fellesfaga som ofte er en lettelse. Dette betyr at det blir kortere studietid fram mot et endelig mål for eleven.

Den som venter på soning kan ta kontakt med Hustad fengsel for å få mer informasjon om hva han bør ta med seg inn til soning om hans behov er en realkompetansevurdering. Dette være seg kompetansebevis, attester fra tidligere arbeidsgivere etc. , og dette vil igjen korte tidsbruken ved en realkompetansevurdering.

Brukerorganisasjoner

Den brukerorganisasjonen vi har er Visitorene. Grappa er informert om at vi har tilbud om realkompetansevurdering, men mer kan vi ikke forvente her.

Statistikk

	Høst 2007		Vår 2008		Høst 2008		Vår 2009		Høst 2009		Totalt
	SF	YF	SF	YF	SF	YF	SF	YF	SF	YF	
Hustad	0	0	0	2	0	8	0	5	0	3	18

Tabellen viser antall realkompetansevurderinger utført ved Hustad fengsel, fordelt på studieforberedende program (SF) og yrkesfaglig program (YF)

Kostnader og tidsbruk

Fylket har dekket kostnadene for oss så langt.

Dersom vi har vurderere i vår umiddelbare nærhet tar det ca. 1 mnd. fra vi samtaler med eleven til kompetansebeviset er skrevet. Det tar mer tid om vi må vente på en vurderer langveisfra.

Eksempler og tilpassing

I mars 2008 kom Isak tilbake til Hustad fengsel og tok fatt på renholdsarbeidet som vanlig. Han endevendte rom, vasket ned, malte, lakkerte gulv, reparerte senger og lamper og var på pletten til enhver tid. Slik har vi alltid opplevd Isak, en munter gjenganger med både humor, arbeidsiver og omsorg. Kunne VI gjøre noe for Isak? Realkompetanseprosjektet var akkurat oppstartet, vi hadde jo en soleklar kandidat foran oss.

Jeg tok med meg informasjonsmateriell og søknadsskjema for å snakke med Isak. Isak var interessert, men skeptisk da det var lenge siden han hadde gått på skole. Isak var da 37 år. Men arbeidserfaringene hans var mange. Han hadde arbeidet som: utkaster, renholdsarbeider, vaktmester, pleier og industriarbeider, blant annet. Hovederfaringen lå på renholdssiden, og han hadde mye kunnskap. Vi ble enige om at mens han tok kontakt med tidligere arbeidsgivere for attestasjoner på praksis, skulle jeg skrive ut læreplaner i renholdsfaget og skaffe til veie faglitteratur. På denne måten kunne vi bidra begge to, mens Isak tenkte nærmere på framtidsønskene sine. Dette var nytt for han, at noen hjalp han til å se muligheten han hadde, at arbeidspraksis kan telle på lik linje med skolegang, og at arbeidsoppgavene han hadde hatt kunne bringe han mot et mål og et fagbrev. Jeg på min side satt i gang for å finne ut om det fantes en fagutdannet renholder med erfaring med realkompetansevurdering i nærmiljøet. Dette viste seg å være en stor utfordring, da fylket ikke hadde lister over realkompetansevurderere, og det var lenge siden de hadde arrangert kurs for nye vurderere. Jeg måtte ta kontakt med alle ressursentra i Møre og Romsdal: 9 stykker. Jeg fant en dyktig, fagarbeider med lang erfaring i Ålesund, men hun hadde gått av med pensjon.

Mens jeg holdt på med mitt, var Isak oppglødd, beæret for all oppmerksomheten og vi hadde mange, lange samtaler. Han hadde nok alltid vært den som lyttet og hjalp andre, nå var det hans tur til å bli hørt og sett. Isak var en kapasitet! Dato for realkompetansegjennomføringen ble satt til 11.04, og vurderer var på plass ,den pensjonerte renholdsarbeideren med lærerutdanning og spesialpedagogikk i tillegg , hadde sagt seg villig, rom var bestilt, fagbøker var bestilt og lest av Isak, og vi var alle like spente! Dagen opprart, gjennomføringen varte i 5 timer inkludert alt som måtte gjøres.

Det viste seg at Isak hadde masse kompetanse og kunnskap, det som gjensto var en praktisk og teoretisk fagprøve i faget: RHO3003 Renholdsoperatørfaget. Etter å ha bestått begge deler av fagprøven vil han få utstedt fagbrev.

Om Isak gikk opp til prøve i praksis og teori – og om han har fått et fagbrev- har det ikke vært mulig for meg å finne ut, men at den første realkompetansevurdering ble gjennomført med stor innsats fra alle parter er den ingen tvil om.

Vår erfaring tilsier at eleven har mindre mulighet for å nå sine mål om han må ta kontakt med ukjente etter løslatelse, enn om han kan få gjort det han trenger under soning.

Fra prosjekt til ordinær drift

Vi føler det er mulig å implementere mye av informasjonsarbeidet rundt en realkompetansevurdering i den daglige driften i fengsel og skole. Men det er ingen tvil om at det er en fordel om en person har en liten ressurs til dette arbeidet slik at det blir kontinuitet i arbeidet med realkompetansevurdering. Vi har temaet oppe hver uke i tverrfaglige møter, men det er fremdeles skolen som må ta det opp. Ved et par tilfeller har jeg erfart at betjenter, som har hatt innkomst-samtale med en innsatt, har kommet og informert meg om at vedkommende ønsker å vite mer om realkompetansevurdering, eller at den som soner faktisk ønsker en realkompetansevurdering. Det er dette som må være målet for oss.

Konklusjoner

Prosjektet har i høyeste grad bidratt til å etablere realkompetansevurdering som et verktøy for kartlegging av kompetanse blant innsatte, og har på denne måten bidratt til en avkortet og mer motiverende opplæringsfase for eleven. Nå har de et klart mål, og de får igjen for praksis og arbeidserfaring, det lønner seg å arbeide! Innsatte-gruppen er særdeles velegnet til å bli realkompetansevurdert. En meningsfull soningstid for den som takker ja til tilbudet!

Vi har bidratt ved å informere den som venter på å få sone om hva realkompetansevurdering er, og de får muligheten til å forberede seg til de skal inn å sone.

Vi har dessverre ikke opparbeidet noe nært samarbeid med Nav, men visitorene er informerte og samarbeidet skole- og kriminalomsorg har blitt sterkere og nære.

Realkompetansevurdering er unik, da den legger opp til helt individuelle opplæringsløp i tråd med den politikken skoleavdelinga ved Hustad driver sin undervisning. Vi tilrettelegger dagen for den enkelte, differensierer behov og ønsker og lar eleven "få bestemme" tidsbruken. En arbeidsom elev kan gjøre seg ferdig med et 2-timers fag på 1 mnd., mens en annen bruker 6 mnd. på samme fag. Det er dette som er differensiering i praksis, og realkompetansevurdering går helt parallelt med vår ide. Avkorting av opplæringsløp tilpasset den enkelte elevs behov og evner.

Anbefalinger

Suksessfaktorer

- Alle som arbeider i fengselet må ha kompetanse om realkompetansevurdering og være kjent med metoden
- Fengselet må ha gode rutiner for arbeidet med realkompetansevurdering
- Enkelte betjenter, lærere og driftspersonell bør være kurset som rk-vurderere
- Arbeidet med realkompetansevurdering må prioriteres
- Hensikten med en realkompetansevurdering må være tydelig
- Skolen må lage et opplæringsløp for eleven med et tydelig mål. Mest mulig må gjøres under soning
- Lister med realkompetansevurderere må være tilgjengelig

Annet, ordet fritt

- Ta kontakt med en av prosjektskolene for informasjon. Vi kan komme og informere/holde kurs/ inspirere og gi av våre erfaringer.
- Fangel/skole trenger en ildsjel til å drive realkompetansevurdering fram, men ildsjeler vokser ikke på trær så:
Ansett en person som har ansvar for realkompetansevurdering, enten en med pedagogisk bakgrunn eller fengselsbakgrunn, eller som har innbakt dette ansvaret i sin stillingsinstruks. Vi ser for oss en tiltaks koordinator med øremerka midler som skal drive realkompetansevurdering fram i friomsorg, fangel og skole. Denne personen skal arbeide mot flere etater og trekke i tråder for å få realkompetansevurdering implementert i de daglige rutinene. Dette er helt nødvendig for til slutt å kunne implementere realkompetansevurdering i de daglige rutinene. Kanskje bør det være en ansatt som har hovedansvaret for dette videre også, rådgiver, betjent, pedagog ,Nav repr. Etc.

Sluttrapport fra Åsane videregående skole, avd. Bergen og Bjørgvin fengsel

Som ei tilråding frå departementet gjennom Stortingsmelding 27 (2004-2005), blei 5 skolar som administrerte fengselsundervisning bedne om å starte kvart sitt realkompetanseprosjekt med Vox som organisatorisk og administrativ ansvarleg. Åsane videregående skole, avd. Bergen og Bjørgvin fengsel var ein av dei fem skolane.

Prosjektorganisering

Realkompetanseprosjektet ved Åsane videregående skole, avd. Bergen og Bjørgvin fengsel starta opp mars 2007 og var driftsklar frå våren 2007. Prosjektet blei først organisert med ei styringsgruppe og ei arbeidsgruppe der rektor ved Åsane videregående skole var leiar av styringsgruppa. Både Nav og arbeidsdrifta var representert i begge gruppene. Senteransvarleg for realkompetansevurdering ved Åsane videregående skole var representert i arbeidsgruppa. I det heile var det vanskeleg å sjå samanhangen mellom styrings- og arbeidsgruppa, noko som gjorde arbeidsfordelinga mellom dei to gruppene vanskeleg. Sept. 2007 trekte rektor ved Åsane videregående skole seg ut av prosjektet, og leiar for fengselsundervisninga fekk leiaransvar. Gjennom heile prosjektperioden har Nav og arbeidsdrifta vore representerte i prosjektgruppa, noko som har vore ein viktig suksessfaktor for prosjektet. Det at Åsane videregående skole har vore eit ressurscenter for realkompetansevurdering, var og ein sær s viktig faktor for suksess.

Etter kort tid synt det seg vanskeleg å skilje ansvarsområda mellom styrings- og arbeidsgruppa, også fordi Vox sende klare føringssignal til prosjektet og har fungert som ei styringsgruppe på ein framifrå måte. På eit fellesmøte for styrings- og arbeidsgruppa 8. januar 08 blei organisering av prosjektet drøfta, med følgjande løysingsforslag

- halde fram med eksisterande organisering
- samanslåing av prosjekt-og arbeidsgruppe, med " slanking " av gruppene
- ei lita prosjektgruppe med små arbeidsgrupper på dei einskilde einingane

Prosjektorganisering må sjåast i høve til utfordringar i prosjektet Dei største utfordringane i prosjektet vårt har vore informasjon og kommunikasjon omkring prosjektet i den sær komplekse fengselsorganisasjonen som Bergen fengsel representerer. Bergen fengsel hadde året 2008 om lag 800 fengslingar, og informasjon ut til innsettegruppa er vanskeleg med mange organisatoriske og mentale sperrar. Bjørgvin fengsel har og mange fengslingar med stor rullering av innsette, noko som gjer at informasjon blir ein kontinuerleg prosess.

Sjølve arbeidet rundt vurderingar var godt innarbeidd på vår eigen hovudskole av di Åsane videregående skole har vore eit ressurscenter for realkompetansevurdering frå metoden starta i 2000. Sjølv om realkompetansevurdering var vel kjend

på Åsane videregående skole var metoden særst lite brukt i fengselsundervisninga. Vi kom raskt i gang med sjølve vurderingsarbeidet i fengselsundervisninga av di vi kunne nytte oss av den kompetansen Åsane videregående skole allereie innehadde.

På prosjektmøte 26. mars 2008 blei følgjande vedteke om prosjektorganiseringa: Styrings- og arbeidsgruppa skulle bli samanslegne og "slankast " Det skulle og etablerast infogrupper på kvar avdeling. Avdelingsleiarane på avd. Haukås, Ulvsnesøy og Bjørgvin skulle organisere infogrupper på kvar si avdeling. Informasjon om realkompetansevurdering og status for prosjektet vert formidla på leiingsmøte for fengselsundervisninga der avdelingsleiarane deltek. Det første prosjektåret var ei organisatorisk utfordring. Etter samanslåinga av styrings- og prosjektgruppa har det vore god driv i prosjektarbeidet.

Som allereie nemd, var prosjektorganisering ei utfordring det første året av prosjektet. Ein kan i ettertid peike på at leiinga av prosjektet burde frå starten av ha vore godt forankra i fengselsundervisninga si daglege drift og ikkje styrt frå hovudskolen. Av di Åsane videregående skole allereie var eit senter for realkompetansevurdering, var alt teknisk rundt realkompetansevurdering på plass. Vi tenkjer då på fagkonsulentar, kunnskap om dataprogrammet rundt RKV og kanalar inn mot fylkeskommunen. Senteransvarlege på Åsane videregående skole vart eit sentralt medlem i prosjektgruppa. Vi let ei av våre merkantilt tilsette og rådgjevarane i fengselsundervisninga få ansvar for direkte kontakt med aktuelle kandidatar for vurdering samt ansvar for å samle informasjon om arbeidet som blei utført rundt den enkelte brukar av realkompetansevurdering.

Prosjektgruppa ved Åsane videregående skole har gjennom heile prosjektperioden påpeikt at informasjon rundt realkompetansevurdering har vore ei utfordring. Bergen fengsel er eit stort og samansett fengsel, med ca.260 innsette. Fengslet er inndel i 7 avdelingar med lokal leiing. Fengslet har og både varetekts- og domsinnsette. For skuld oppdelinga av organisasjonen var det føremålsteneleg med infogrupper på kvar avdeling. I tillegg har vi arbeidd mot fagkonsulentarbeidet. Vi har nå 8 fagkonsulentar i arbeidsdrifta. Fagkonsulentane i arbeidsdrifta har vore viktige brikkar i arbeidet rundt å fange opp aktuelle kandidatar for realkompetansevurdering, og viktige formidlarar av informasjonsspreiing innad i organisasjonen.

Som oppsummering kan vi seie at informasjonsspreiing/fange opp aktuelle kandidatar har vore, og vil bli, hovudutfordringa i det vidare arbeidet rundt realkompetansevurdering. Vi kan og peike på informasjonssamling av det arbeidet som blir gjort rundt den einskilde kandidat. På grunn av oppdelinga av avdelingar i Bergen fengsel og innsette som flyttar mellom avdelingar kan infosvikt lett forekomme og den eine veit ikkje kva den andre gjer. Vi arbeider kontinuerleg med dette innad i fengselsundervisninga.

Kompetanseheving

Kompetansehevinga kan delast inn i to fasar:

Første fase: generell informasjon til tilsette, både undervisningspersonell og tilsette i Kriminalomsorga.

Vi har hatt kontinuerleg informasjon på faste møtearenaer. Vi har hatt fem samlingar der vi har invitert heile undervisningspersonalet og tilsette i arbeidsdrifta. Vi har og invitert leiinga i Kriminalomsorga på desse samlingane. Ein av samlingane var eit todagars seminar der temaet mellom anna var fleksibel opplæring og samarbeidsformer mellom arbeidsdrift og skoleavdeling. Benny Christensen, beskæftigelsesleder ved direktoratet for kriminalomsorgen, København var innleigd føre- dragshaldar. Vi har og hatt infosamlingar retta mot spesifikke grupper i fengslet som sosialkonsulentar og arbeidsdrifta samt rådgjevarar og spesialpedagogar. Prosjektgruppa deltok våren 2008 på eit kurs der temaet var prosjektarbeid og prosessar i prosjektarbeid. Dette kurset var særst nyttig for prosjektgruppa.

I arbeidsdrifta i Bergen fengsel har vi nå åtte fagkonsulentar. Dette er ein direkte konsekvens av prosjektet. Fagkonsulentane utan pedagogisk røynsle har hospitert ved realkompetansevurdering både ved Åsane videregående skole og i Bergen fengsel. Dei nye fagkonsulentane knytte til arbeidsdrifta er tilslutta databasen for fagkonsulentar i Hordaland fylkeskommune og kan brukast som fagkonsulentar generelt. Dette er også blitt gjort i fleire høve. Ein av dei nye fagkonsulentane blei utfordra ved å få spørsmål om han kunne gjennomføre 9 realkompetansevurderingar ved eit nærliggjande ressurscenter i faget maskinarbeid. Oppdraget blei tatt, og 5 kandidatar fekk bestått som resultat. Fagkonsulentane frå Bergen fengsel har og delteke på samlingar for fagkonsulentar i Hordaland fylkeskommune.

Vi meiner at arbeidet rundt fagkonsulentane har vore viktige for prosjektet. Dette arbeidet har ført til ei pedagogisk tilnærming mellom fengselsundervisninga og arbeidsdrifta. Arbeidsdrifta rekruterer i mange høve innsette om ikkje er i kontakt med fengselsundervisninga og representerer soleis eit nettverk for å fange opp aktuelle kandidatar for realkompetansevurdering. Fagkonsulentarbeidet har og vore med på ei pedagogisk tilnærming mellom arbeidsdrift og fengselsundervisninga.

Informasjonsarbeid

Vi har brukt brosjyrar og plakatar utarbeidd ved Trondheim fengsel. Vi har og brukt videoen fra Ravneberg fengsel formidla gjennom Vox. Vi har nå fått laga ein DVD tiltenkt mellom anna å bruke i infokanalen i Bergen fengsel. Vi har laga ein powerpointpresentasjon om gangen i realkompetansevurdering. Denne presentasjonen er brukt på ulike infomøte.

- innsette har blitt informert munnleg og skriftleg i større grupper og individuelt
- innsette vert og informert ved fengsling/rundt fengslinga om opplæringstilboda i fengslet, deriblant realkompetansevurdering
- vi har ikkje prioritert info til innsette på veg til soning
- vi har fleire gonger orientert tilsette ved friomsorgskontoret om realkompetansevurdering

Realkompetansevurdering

Åsane videregående skole skriv ut dokumentasjon etter realkompetansevurderingar på lik line med rutinar for dokumentasjon for elevar generelt. Dersom det viser seg gjennom realkompetansevurdering at kandidaten ikkje har dei naudsynte kunnskapane for måloppnåing i faget til å kunne få vurderinga bestått, blir det skrive ut ei undervegsvurdering. Undervegsvurderinga gir eit bilete på dei kunnskapane kandidaten har og kan vere ei hjelp til vidare førebuingar i faget

Fagkonsulentar

Det er vanskeleg å seie noko generelt om bruken av fagkonsulentar. Tidsperspektiv og tilgang er avhengig av både fagområde og om vi har fagkonsulentar innan faget innad i organisasjonen, anten blant eige personell eller i arbeidsdrifta. Har vi eige tilgang, kan realkompetansevurdering bli gjennomført i løpet av ei veker tid. Er faget marginalt, med få eller ingen fagkonsulent, kan realkompetansevurderinga ta lang tid, men slik er det generelt for alle som ønskjer å gå gjennom ein realkompetansevurdering. Det er i Hordaland liten avstand mellom brukar av realkompetansevurdering og dei som er ansvarlege for å få metoden gjennomført. Døme på fag med mangelfull tilgang på fagkonsulentar er: trelastfaget, båtbyggjarfaget, møbelsnekkar, natur og skogbruk.

Nye fagkonsulentar har delvis fått opplæring gjennom fylkeskommunen i samband med opplæring av nye fagkonsulentar Vi har og gjennom prosjektet følgd opp nye fagkonsulentar tilsette i Kriminalomsorga gjennom fleire samlingar arrangerte av prosjektgruppa. Både det å lese læreplanar og vurdering som metode var ukjend for driftstilsette utan pedagogisk utdanning. Difor har vi invitert driftstilsette til samlingar for å følge vurderingsarbeidet opp. Vi har og brukt hospiteringsmetoden ved gjennomføring av realkompetansevurderingar, slik at nye fagkonsulentar vart inviterte til å delta på ein realkompetansevurdering når røynde fagkonsulentar skulle gjennomføre vurderingar.

Realkompetansevurderingar har vore ei drivkraft for vidare utdanning, oppnå fagbrev, sjå høve for arbeidsutplassering. Det å setje sin eigen kompetanse i fokus , sjå at ein meistarar kan vere ei start til endring.

Åsane videregående skole har valt å gå breitt ut når det gjeld realkompetansevurdering. I utgangspunktet vurderer vi i det faget kandidaten ønskjer, så langt det er mogeleg å få fagkonsulent. Gjennom dei tre åra prosjektet har vart, har vi klar

å få fagkonsulent i alle aktuelle fagområde bortsett frå eit fagområde, som var boredekksarbeidar. Er det vurderingar i særskilte fagområde, kan det ta tid å få fastsett dato for RKV med ein fagkonsulent.

Prosjektet har ikkje prioritert innsette på veg til soning. Prosjektet har heller ikkje prioritert brukarorganisasjonar

Statistikk

	Høst 2007		Vår 2008		Høst 2008		Vår 2009		Høst 2009		Totalt
	SF	YF	SF	YF	SF	YF	SF	YF	SF	YF	
Hustad	0	0	0	2	0	8	0	5	0	3	18

Tabellen viser antall realkompetansevurderingar utført ved Bergen fengsel, fordelt på studieforberedende program (SF) og yrkesfaglig program (YF)

Kostnader og tidsbruk

Det er fra før press på budsjettet. Kostnadene til realkompetansevurdering har til nå vore dekt delvis gjennom Hordaland fylkeskommune, delvis gjennom vårt eige driftsbudsjett samt Nav. Vi må dokumentere utgiftsauke og søkje om generell auking av tildelingsmidlar.

Er det fagområde som skal realkompetansevurderast, der det er lett tilgang på fagkonsulentar, kan tidsbruken vere kort. Men det må vere tid til samtale med den aktuelle kandidaten for å orientere om realkompetansevurdering og for at kandidaten skal lage sin eigen CV og sjå igjennom kva læreplanen seier om dei ulike måla i læreplanen. Vi krev ikkje dokumentasjon, men det er ein føremon med dokumentasjon, i alle høve eit oppsett på dei arbeidsområda kandidaten har arbeidd med, når fagkonsulenten skal gjennomføre ein realkompetansevurdering.

Døme og tilpassing

Kand. nr. 1.

Soningsstad: Bergen fengsel, lukka avdeling, avd. Ulvsnesøy, Bjørgvin fengsel

Kandidaten hadde ein del praksis innan restaurantbransjen ved fengsling. Mangla formell utdanning. Kandidaten blei realkompetansevurdert i Bergen fengsel i GK hotell-og næringsmiddelfag, deretter overflyttet til Ulvsnesøy og blei realkompetansevurdert i faget VKI kokkefag. Kandidaten blei så flytta til Bjørgvin fengsel og fekk opplæring der med fagbrev som målsetjing. Kandidaten fekk vidare kjøkkenpraksis. Kandidaten fekk fagbrev juni 2009.

Kand. nr. 2

Soningsstad: Bergen fengsel, lukka avdeling, ND-senteret.

Kand. har erfaring innan byggjebransjen, men mangla formell utdanning. Kandidaten blei realkompetansevurdert i GK byggfag i 2007 deretter

realkompetansevurdert i VKI Tømrer. Kand. mangla 5 modular i faget teikning for å kunne få eit kompetansebevis i VKI tømrrarfaget. Etter søknad deltok kandidaten ein dag pr veke i ein lærlingeklasse ved Åsane vid. skole våren 2009 Kandidaten fekk så godkjenning på alle modulane innan VKI tømrrarfaget vår 2009. Kand manglar praksis. Åsane vid. skole, avd. Fossane har nå skaffa praksisplass med fagbrev som målsetjing.

Kand. nr. 3 og 4.

Soningsstad: Bergen fengsel, lukka avdeling

To kandidatar blei realkompetansevurdert i faget VG2 Kjøretøy hausten 2009. Begge kandidatane mangla full måloppnåing i faget, og begge soner ein dom i Bergen fengsel, lukka avdeling. Kandidatane har fått rettleiingstimar og undervisningsmateriell. Bergen fengsel tilrettelegg det praktiske rundt kandidatane slik at dei begge får vidare opplæring i faget. Mellom anna fekk kandidatane låne pc i fengslet, og fagkonsulenten fekk ta med inn i fengselet sin eigen pc med den informasjonen som låg på pc-en

Under rapportskrivinga blei ein av kandidatane send ut på open avdeling, noko som kompliserer undervisninga fordi kandidatane nå må få opplæring enkeltvis.

Kand. nr. 5

Soningsstad: Bergen fengsel, lukka avdeling. Framandspråkleg

Kand. har røynsle innan restaurantbransjen ved fengsling. Han har etter fengsling hatt arbeidsstaden sin på kjøkkenet i Bergen fengsel.

Kand. blei realkompetansevurdert i VKI Kokkefag hausten 2008. RKV blei vanskeleg på grunn av språkproblem. Kand. fekk rettleiingstimar og måtte realkompetansevurderast i to omgangar på grunn av språkproblem. Kand. manglar framleis praksis og jobbar framleis på kjøkkenet i Bergen fengsel for å få nok praksistid for fagbrev.

Kand. nr. 6

Soningsstad Bergen fengsel

Kand. blei realkompetansevurdert i faget VKI Tømrar. Kand mangla 1 M-4c stilasbyggjing. Kand. fekk gjennomført kurset gjennom samarbeid med Nav og fekk så utstedt kompetansebevis.

Frå prosjekt til ordinær drift

Realkompetansevurdering er nå godt innarbeidd i organisasjonen. Rådgjevarane har god kompetanse på realkompetansevurdering som metode. Vi har trekt inn rådgjevarane innan fengselsundervisninga på seminar/møte for at denne faggruppa skulle vere oppdatert på realkompetansevurdering til ei kvar tid. Det er rådgjevarane som tilrettelegg vidare opplæring for dei kandidatane som har trong for det. Vi har og ein merkantilt tilsett som har god kompetanse og oversyn over realkompetansevurdering som vil halde fram med sin del av realkompetansevurderingsarbeidet. Vi har og dei åtte fagkonsulentar i arbeidsdrifta som vil halde fram som fagkonsulentar. Vi har eit godt samarbeid med hovudskolen og leiar

for ressurscenteret der som heile prosjektperioden har vore med i prosjektgruppa. Vi meiner at realkompetansevurdering er godt forankra både i fengselsundervisninga og arbeidsdrift. Vi må halde fram med kontinuerleg orientering om realkompetansevurdering saman med den kontinuerlege orienteringa om fengselsundervisninga generelt. Prosjektgruppa har sett opp eit møte i mars 2010 der vi skal meine noko om korleis realkompetansevurdering fungerer i den tidlege driftsperioden.

Konklusjon

Realkompetansevurdering har hatt mykje å seie for den einskilde som ein start for opplæring. Enkeltpersonar ser at dei har kompetanse, får vurdert den kompetansen dei har for så å motivere seg til vidare utdanning. Vi meiner at prosjektet har hatt særskilt mykje å seie for etablering av realkompetansevurdering som metode i fengselsundervisninga. Realkompetansevurdering har fått høgare status og vi har fått høve til å knytte til oss arbeidsdrifta på ein heilt annan måte enn tidlegare med samhandling rundt den einskilde innsette.

Vi har ikkje satsa på informasjon til personar i soningskø. Vi har satsa på informasjon innad i organisasjonen.

Arbeidsdrift og Nav har heile tida vore med i prosjektgruppa. Prosjektet har hatt mykje å seie for samarbeidet med arbeidsdrifta. Arbeidsdrifta har fått ein pedagogisk tilnærming i langt større grad enn tidlegare. Fagkonsulentarbeidet har gitt høve for samarbeid rundt læreplanar og opplæring, og ein del av opplæringa innan yrkesfag i lukka anstalt har nå arbeidsdrifta overtatt.

Anna

Arbeidet rundt realkompetanseprosjektet har ført til fleire opplæringstilbod i Bergen fengsel. I fagområdet Design og handverk tek nå arbeidsdrifta 6 vektimar i praktiske fagområde. Samarbeidet med fengselsundervisninga og drifta er organisert slik at ein person innan snikkarfaget i drifta er kontaktperson mot skoleavdelinga og skal mellom anna delta på karaktermøte.

Det er oppretta eit fag innan kantinedrift som igjen blir ein del av Restaurant- og matfag. Her blir det plass til 8 innsette. Ei gruppe samansett frå drift og skole har utarbeidd lokale læreplanar i faget knytte opp mot Restaurant- og matfag. Kurset varer i 12 veker. Kurset starta i veke 44. Siste torsdag i kvar månad er det nå eit samarbeidsmøte mellom drift og skole. Det er skolen som koordinerer dessa møta.

Bergen fengsel har eit stort tal av framandspråklege. Desse utgjør ei stor og krevjande gruppe innan opplæring. For å komme i posisjon til realkompetansevurdering krevst det eit visst kommunikasjonsnivå. Kvinner har vore særskilt lite synlege rundt realkompetansevurderinga. Innsettegruppa av kvinner er lita, men det kan

sjå ut til at kvinner er underrepresenterte i høve realkompetansevurdering når vi tek utgangspunkt i talet på kvinnelege innsette. Få kvinner i fengsla har praktisk arbeidsrøynsle som ofte dannar grunnlag for ein realkompetansevurdering. Gruppa har i mange høve omsorgsrøynsle, og generelt er yrke innan omsorgssektoren lite aktuelle for personar med store personlege problem og rusavhengige. Her er eit felt for eit nytt prosjekt.

Veien videre

Delprosjektene har nådd mange oppsatte mål og har vist til gode resultater. Det vil likevel være utfordringer knyttet til videre oppfølging av prosjektarbeidet i overgangen til ordinær drift. Vi vil i det følgende diskutere noen momenter som det blir nødvendig å arbeide videre med.

Målgruppene

I grunnlagsdokumentene og tildelingsbrevet blir de to målgruppene, innsatte og de som venter på soning, likestilt. Det blir sågar understreket at de som venter på soning er en viktig gruppe i denne sammenhengen siden det er gjort lite eller ingenting for disse personene i ventetiden.

I prosjektperioden har det vært vanskelig å nå de som venter på soning. Ravneberget og Hustad har sendt ut informasjon til denne målgruppen og har fått noe respons om interesse for realkompetansevurdering fra domfelte som venter på soning. Men de andre prosjektskolene har ikke lyktes å få til noe for denne gruppen. Dette henger sammen med at fengselet ikke er i direkte kontakt med de som venter på soning før de faktisk møter opp. Det er en forventning om at denne kontakten skal bedres når den nye ordningen med innkalling direkte fra fengslene blir etablert. Det kan også kommenteres at soningskøene ³² er fjernet og at presset for å nå denne gruppen derfor er blitt svakere.

Realkompetansevurdering

Fylkeskommunene har ansvaret for realkompetansevurdering i videregående opplæring, også den vurderingen som gjøres i undervisning innenfor kriminalomsorgen. Det er derfor viktig at skoleavdelingene i fengslene har et godt samarbeid med fylkeskommunen slik at kvalitetsutviklingen i det ordinære systemet også blir synlig i fengslene. Det er stadig behov for forbedring av systemet både internt i fengselet og i systemet i fylkeskommunene.

Vi har erfart i prosjektperioden at tidsfaktoren fremdeles kan være en hindring for å få gjennomført realkompetansevurdering innen soningstiden. Skolering av fagkonsulenter i fengselet kan være et virkemiddel for å få gjennomført vurderinger raskere. I tillegg vil dette tilføre ny og viktig kompetanse til lærere og driftsbetjenter. Denne skoleringen vil i tilfelle være en prioritering fylkeskommunen må gjøre i samarbeid med skoleavdelingen.

Det er også litt ulik praksis i forbindelse med utdeling av kompetansebevis etter fullført vurdering. Opplæringslova ³³ presiserer at kompetansebevis skal utstedes etter gjennomført realkompetansevurdering dersom noen læringsmål er godkjent.

32 <http://www.regjeringen.no/nb/dep/jd/pressemeldinger/2009/soningsko-mot-null--kun-19-venter-pa-inn.html?id=573366>
33 <http://www.lovdataba.no/all/hl-19980717-061.html>

Det er viktig å få frem denne målgruppens behov for dokumentasjon som motivasjon for å gå videre med opplæring eller ordinært arbeid.

Prosjektene rapporterte i starten av prosjektet at lav kompetanse om realkompetansevurdering blant ulike grupper ansatte i fengselet var en utfordring de måtte arbeide mye med. Dette vil fortsatt være en utfordring å følge opp etter prosjektperioden. Informasjon til alle aktører er avgjørende for en høyere grad av involvering i arbeidet med realkompetansevurdering. Relevant informasjon om realkompetansevurdering generelt og i opplæringen innenfor kriminalomsorgen spesielt, ligger ute på nettsiden til Vox ³⁴. Det er derved tilgjengelig for alle, men først og fremst rettet mot de som jobber med brukerne.

Tilpasset opplæring

Prosjektskolene rapporterer om mer tilpasset oppfølging av hver enkelt elev etter en realkompetansevurdering enn de har praktisert tidligere. Dette er en utvikling som bør følges opp videre og som vil komme alle parter til gode. De innsatte når sine opplæringsmål raskere og med mer motivasjon, skoleavdelingen får flere elever som fullfører og samfunnet får kvalifiserte fagpersoner ut i arbeidslivet.

Samarbeid med Nav

Alle projektskolene har samarbeidet med Nav i en eller annen form og det er viktig å opprettholde et tett samarbeid til beste for felles brukere. I den sentrale samarbeidsavtalen mellom AID og KS ³⁵ er nettopp målsettingen å samarbeide om bruk av virkemidler og realkompetansevurdering er trukket frem i alle de fylkesvise avtalene som er inngått lokalt. I noen av projektskolene er de nå i gang med forsøk der Nav har en egen kontaktperson fast i fengselet. Dette lover godt for en bedre oppfølging også etter soning.

Brukerorganisasjoner

Projektskolene har trukket inn brukerorganisasjoner, som WayBack og Visitorer der det har vært mulig. De har erfart at dette kan bidra positivt i informasjonsarbeidet overfor innsatte og løslatte som fortsatt trenger motivasjon for å bli realkompetansevurdert. Dette gode samarbeidet bør følges opp videre slik at informasjon til innsatte og løslatte kommer fra så mange kilder som mulig.

Statistikk

Fylkesmannen i Hordaland innhenter tall om realkompetansevurdering i opplæring innenfor kriminalomsorgen i sin ordinære rapportering. Rapporteringen kan videreutvikles til å gi kunnskapsgrunnlag for å følge bruk av realkompetansevurdering sett i sammenheng med tilpasset opplæring og fullføring mot fagbrev.

³⁴ www.vox.no/kriminalomsorg, www.vox.no/realkompetansevurdering

³⁵ Se nettside om oppfølging av avtalen mellom AID og KS på <http://kommune.nav.no>

Økonomi

Ordinært får alle med voksenrett både opplæring og realkompetansevurdering finansiert gjennom fylkeskommunen. Dette går klart fram av loven, ...” Vaksne som får vidaregåande opplæring, kan ikkje påleggjast å dekkje nokon del av utgiftene til dette utover det som følgjer av forskrift.³⁶ ”Dette fungerer når den som benytter seg av retten har bostedsadresse i den fylkeskommunen der realkompetansevurdering og opplæring finner sted, men innsatte soner ofte utenfor hjemfylket.

Realkompetansevurdering var lite benyttet da prosjektet startet og det var ikke fastlagt nasjonale rutiner for betaling av tjenesten på skoleavdelingene. Underveis i prosjektperioden ble det tydeliggjort at skoleavdelingene hadde forskjellig praksis på dette feltet. Fylkesmannen i Hordaland har konkludert i et notat ³⁷ at kostnadene til realkompetansevurdering for dem som har rett til videregående opplæring, skal dekkes av det øremerkete tilskuddet som fylkeskommunen hvert år får tildelt. Dette medfører at den enkelte skoleavdeling bør legge inn realkompetansevurdering som en utgiftspost i sitt budsjett, gjerne ved å bruke et måltall for forventet antall vurderinger. Denne konklusjonen er meddelt prosjektskolene som en avklaring på spørsmålet om finansiering.

Prosjektskolene har gitt tilbakemelding om at en slik betalingsrutine ikke nødvendigvis er den beste. De hevder at det kan føre til en uheldig konkurranse mellom realkompetansevurdering og ordinært undervisningstilbud.

Men ideelt sett vil en realkompetansevurdering være økonomisk lønnsom for skoleavdelingen i fengselet. Eleven vil gjennom en realkompetansevurdering få formell uttelling for allerede ervervet kompetanse og resterende opplæring kan være skreddersydd og resultatorientert. Det vil i de fleste tilfeller medføre kortere opplæring i skoleavdelingens regi og derved laver utgifter til opplæring.

Det vil uansett være nødvendig å etablere rutiner (bygd på notatet fra FMHO) i hvert fengsel for dekking av utgiftene til realkompetansevurdering slik at dette ikke blir et hinder for å gi innsatte mulighet til å benytte en lovfestet rettighet.

Avsluttende kommentar

Kjennskapen til realkompetansevurdering er økt hos de fleste som arbeider med innsatte, både ansatte i skoleverket og kriminalomsorgen, siden prosjektet startet i 2007. I tillegg til kjennskap om metoden er det også utviklet en forståelse for viktigheten av å la innsatte få tilgang til realkompetansevurdering. Kartleggingsundersøkelsene har foruten å skaffe tallmateriale, også skapt oppmerksomhet om metoden som sådan. Fra og med 2008 er antall gjennomførte vurderinger med i den årlige rapporteringen om opplæringen innenfor kriminalomsorgen. Vox' kartleggingsundersøkelser viste at det ble foretatt ca 130

³⁶ Opplæringslova § 4A-3, 4. ledd

³⁷ Jfr. Referat fra møte i styringsgruppen 12. juni 2009 <http://www.vox.no/templates/CommonPage.aspx?id=2983>

vurderinger per skoleår da prosjektet startet. Fylkesmannens første kartlegging viser at det ble gjennomført 272 vurderinger i 2008.³⁸

I 2008 blei det gjennomført 272 realkompetansevurderingar. Dette må sjåast på som ein positiv effekt av realkompetanseprosjektet og fokuset som har vore på denne vurderingsforma dei siste åra.

Selv om disse undersøkelsene ikke er helt sammenlignbare, vil vi likevel kunne si at aktiviteten på feltet har økt betraktelig. Tidligere har vi påvist at aktiviteten i prosjektskolene har økt. Denne siste registreringen tyder på at aktiviteten har økt også i skoleavdelingene som ikke har deltatt i prosjektet.

Vi mener at økt bruk av realkompetansevurdering fører til høyere bevissthet om og bedre grunnlag for en individuell tilrettelegging der opplæringen tar utgangspunkt i den enkeltes kompetanse.

³⁸ Opplæring innanfor kriminalomsorga 2008, Fylkesmannen i Hordaland 2009 s.17

Vedlegg

Vedlegg 1: Mal for sluttrapportering

Realkompetansevurdering i opplæringen innenfor kriminalomsorgen

Sluttrapport skal leveres innen 1. november 2009. Sluttrapporteringen skal gi en samlet framstilling av prosjektet for de tre årene det har pågått.

1. Prosjektorganiseringen

- 1.1. Beskriv hvordan prosjektet har vært organisert.
- 1.2. Hva har prosjektgruppen vektlagt i de ulike fasene av prosjektarbeidet?
- 1.3. Hvilke utfordringer har prosjektgruppen møtt i løpet av prosjektarbeidet?

2. Kompetanseheving

- 2.1. Beskriv arbeidet med kompetanseheving og hvem som har deltatt.
- 2.2. Hvilke kompetansehevende tiltak har vært vesentlig for gjennomføringen av prosjektet?

3. Informasjonsarbeid

- 3.1. Beskriv informasjonsarbeidet som har vært gjennomført i prosjektet
 - o Hva har vært laget av informasjonsmateriell?
 - o Hvordan informeres følgende grupperinger om realkompetansevurdering:
 - de innsatte?
 - de som skal inn til soning?
 - de med samfunnsstraff?

4. Realkompetansevurdering

- 4.1. Beskriv rutiner er utviklet i forhold til dokumentasjon og kompetansebevis?
 - o praksis og erfaringer med bruk av fagkonsulenter
 - o eventuelle rutiner for opplæring av fagkonsulenter i fengslet
- 4.2. Hva slags konsekvenser får realkompetansevurderingen
 - for framtidsplan eller annen oppfølging i kriminalomsorgen?
 - for opplæringstilbud?
 - for avkorting av opplæring fram til ønsket kompetanse?
- 4.3. Beskriv eventuelle erfaringer med innsats overfor domfelte som venter på soning.
- 4.4. Beskriv eventuelle erfaringer med involvering av brukerorganisasjoner.

5. Statistikk, antall realkompetansevurderinger i kriminalomsorgen høsten 2009

(Innrapportering per 31.12.09)

Tidsrom	Antall som venter på vurdering	Antall vurdert, studieforberedende program	Antall vurdert, yrkesfaglig studieprogram	Antall vurdert sortert etter status			Antall vurdert uten rett	Antall vurdert minoritets-språklige	Antall kompetansebevis skrevet ut	Antall ikke vurdert grunnet manglende real-kompetanse	Antall ikke vurdert grunnet flytting eller løslatelse
				Innsatte	Ko	Samf. straff					
Høst 2009											

5.1. Eventuell utfyllende informasjon

6. Kostnader og tidsbruk

6.1. Hvilke konsekvenser medfører det at kostnadene til realkompetansevurdering skal dekkes via skolebudsjettet?

6.2. Hvor lang tid tar det fra behovet er meldt til realkompetansevurderingen er gjennomført? Her kan det spesifiseres hvilke fag vurderingene gjelder. Ulike fag vil kunne kreve ulik tidsbruk.

7. Eksempler og tilpassing

7.1. I sluttrapporten ønsker vi å ha med historier om enkeltpersoner som har gjennomført realkompetansevurdering og hvordan de har brukt dette videre. Fortell hele historien i hvert eksempel

Personene vil være anonyme i sluttrapporten, men det kan være aktuelt å følge dem opp i senere undersøkelser. Oppgaven i forrige halvårsrapport var å finne fram til noen enkeltpersoner og begynne å beskrive deres historie. Fullfør historiene om enkeltpersonene eller beskriv nye.

8. Fra prosjekt til ordinær drift

8.1. Beskriv hvordan arbeidet med realkompetansevurdering vil bli en del av ordinær drift etter endt prosjektperiode.

9. Konklusjoner

9.1 På hvilken måte har prosjektet bidratt til å etablere realkompetansevurdering som verktøy for kompetansekartlegging og tilrettelagt opplæring innenfor kriminalomsorgen?

9.2 På hvilken måte har prosjektet bidratt til å etablere tilbud om realkompetansevurdering for innsatte/domfelte i soningskø?

9.3 På hvilken måte har prosjektet bidratt til å etablere samarbeidsfora mellom skoleverket, Nav, kriminalomsorgen og brukerorganisasjoner?

9.4 På hvilken måte har realkompetansevurdering bidratt til å ivareta individuell tilrettelegging og tilpasset opplæring?

10. Anbefalinger

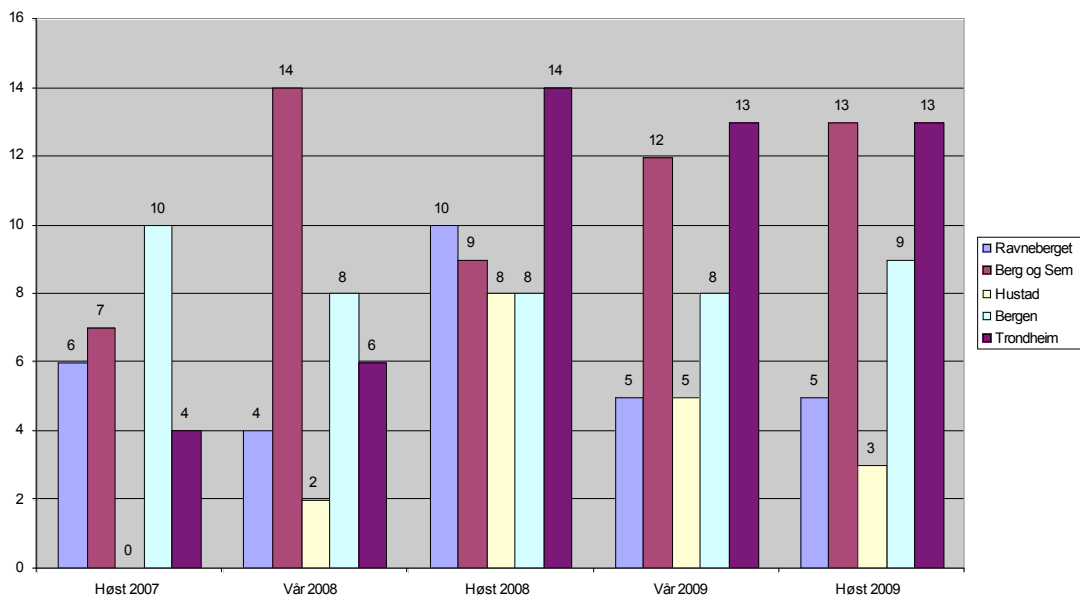
10.1 Hvilke suksessfaktorer er viktig for at realkompetansevurdering i opplæring innenfor kriminalomsorgen skal bli benyttet?

10.2 Hvilke anbefalinger vil din prosjektgruppe gi til andre skoleavdelinger som skal implementere realkompetansevurdering i daglig drift?

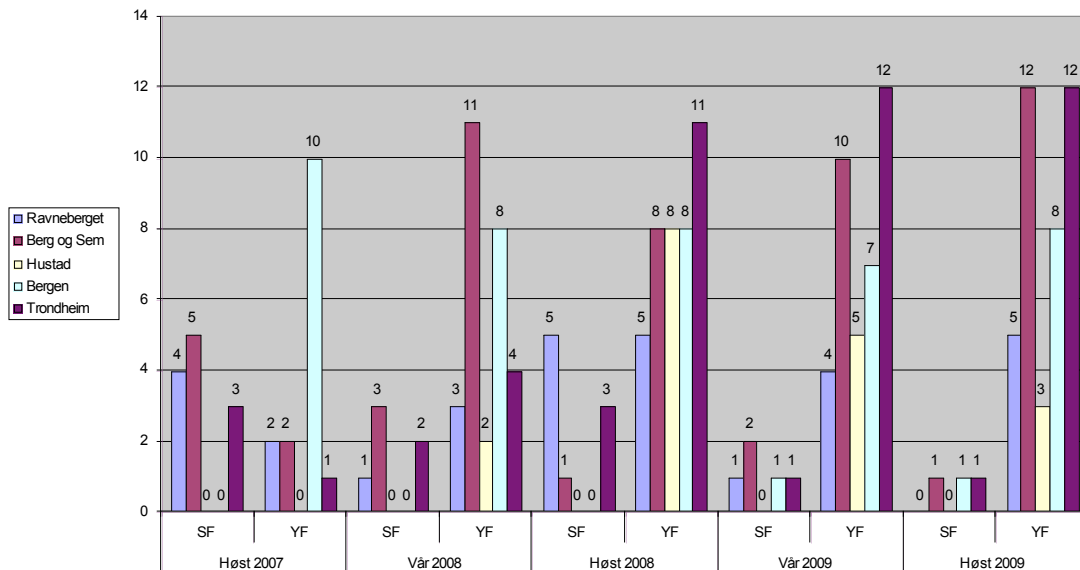
11. Annet, ordet fritt

Vedlegg 2: Statistikk for hele prosjektperioden

Antall realkompetansevurderinger gjennomført ved projektskolene i prosjektperioden

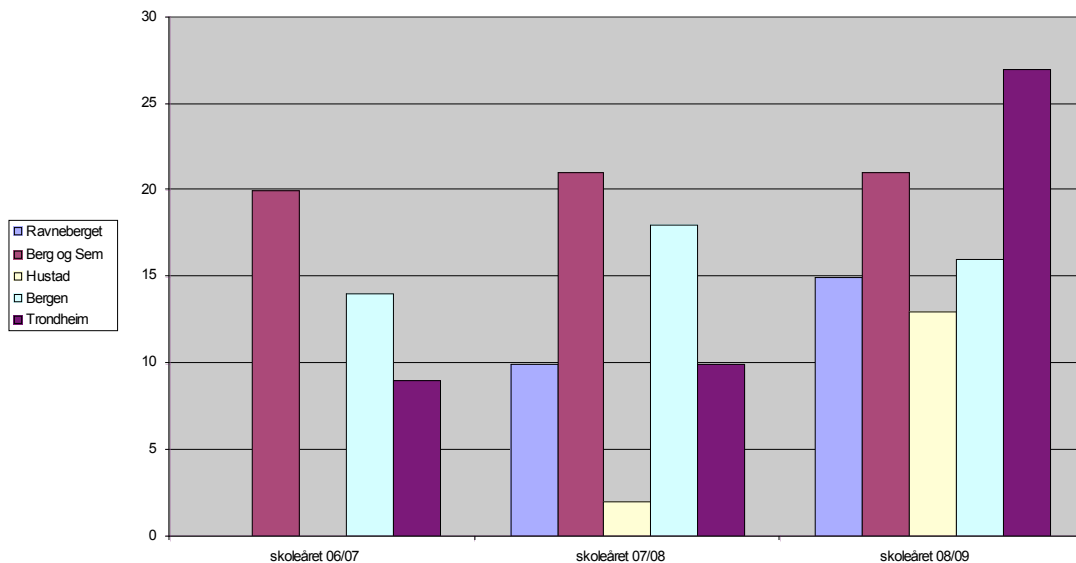


Antall realkompetansevurderinger fordelt på studieforbereidende program (SF) og yrkesforberedende studieprogram (YF)



Figuren under viser at prosjektskolene har økt antall realkompetansevurderinger i de aktuelle skoleårene. Skoleåret 06/07 var før prosjektet startet. Da hadde to av skolene ingen vurderinger. Skoleåret 09/10 er ikke tatt med fordi vi naturlig nok ikke har tall for våren 2010.

Antall realkompetansevurderinger per skoleår fordelt på prosjektskolene



Tabellen nedenfor viser totalt antall realkompetansevurderinger gjennomført ved prosjektskolene i hele prosjektperioden, fordelt på studieforbereidende program (SF) og yrkesforberedende studieprogram (YF).

	Høst 2007		Vår 2008		Høst 2008		Vår 2009		Høst 2009		Totalt
	SF	YF	SF	YF	SF	YF	SF	YF	SF	YF	
Ravneberget	4	2	1	3	5	5	1	4	0	5	30
Berg og Sem	5	2	3	11	1	8	2	10	1	12	55
Hustad	0	0	0	2	0	8	0	5	0	3	18
Bergen	0	10	0	8	0	8	1	7	1	8	43
Trondheim	3	1	2	4	3	11	1	12	1	12	50
summer:	12	15	6	28	9	40	5	38	3	40	196

Vedlegg 3: Årshjul fra Brundalen videregående skole, avd. Trondheim fengsel

Årshjul for realkompetansevurdering

Oppgaver	Aug	Sept	Okt	Nov	Des	Jan	Febr	Mar	Apr	Mai	Jun
Realkompetansevurdering (kartlegging, iverksetting og oppfølging VIGO)	X	X	X	X	X	X	X	X	X	X	X
Torsdagsmøter med lærere		X				X					
Møte med ledere/elevtjenesten		X			X			X			X
Kontaktbetjenter			X				X				
Kontakt med samarbeidspartnere	X	X	X	X	X	X	X	X	X	X	X
Brosjyrer/plakater på avdelingene	X	X	X	X	X	X	X	X	X	X	X
Evt. møte med nye lærere/verkstedsbetjenter											
Oppfølging og opplæring av fagkonsulenter	X										
Stand på tjenestetorg sammen med elevtjenesten	X	X	X	X	X	X	X	X	X	X	X
Oppdatere hjemmesiden ved behov											
Oppfølging av statistikk og mål	X	X	X	X	X	X	X	X	X	X	X

Kontakt med samarbeidspartnere: Friomsorgen, Wayback, Foreninger for fangers pårørende, Stavne Gård, Ressursenteret, Fylket, Frigangshjemmet, Leira, FORUM, NAV.

Kilder

Prosjektsiden: www.vox.no/kriminalomsorg

KSFs hjemmeside: www.kriminalomsorgen.no

Utdanningsdirektoratet, www.utedanningsdirektoratet.no

Christine Friestad og Inger Lise Skog Hansen, Levekår blant innsatte, Fafo 2004

Fylkesmannen i Hordaland: Rapport Opplæring innanfor kriminalomsorga (2006):

Fylkesmannen i Hordaland (2009): Rapport Opplæring innanfor kriminalomsorga.

NOU: 1997:25 Ny kompetanse

Realkompetansevurdering i opplæringen innenfor kriminalomsorgen Kartlegging, skoleåret 2007/2008, Vox 2009

Realkompetansevurdering som metode i opplæringen innenfor kriminalomsorgen Nasjonal status 2007/2008, Vox 2008

St.meld. 42 1997–1998. Kompetansereformen.

Vox (2002): Realkompetanseprosjektet 1999–2002 – i mål eller på startstreken? Sluttrapport. Oslo: Vox.

Vox-speilet 2007

St.meld. nr. 27(2004-2005) Om opplæringen innenfor kriminalomsorgen «Enda en vår»

Innst. S. nr. 196 (2004-2005)

Revidert plan for oppfølging av St.meld. 27 (2004-2005), oktober 2006

Evaluering av "Nasjonalt prosjekt om realkompetansevurdering i opplæringen innenfor kriminalomsorgen" Første delrapport Oxford Research, mars 2008

Evaluering av "Nasjonalt prosjekt om realkompetansevurdering i opplæringen innenfor kriminalomsorgen" Andre delrapport Oxford Research, mars 2009

